

**Beretning til statsrevisorerne
om**

løntilskudsordningen

**Marts 2005
RB B102/05**



Rigsrevisionen

Indholdsfortegnelse

	Side
I. Resumé	5
II. Indledning, formål, afgrænsning og metode.....	17
A. Indledning	17
B. Formål	18
C. Afgrænsning.....	20
D. Metode	21
III. Aktiv beskæftigelsesindsats og løntilskudsordningen	22
A. Aktiv beskæftigelsesindsats	22
B. Løntilskudsordningen	24
IV. AF's administration af løntilskudsordningen	29
A. Sikrer AF, at såvel de ledige, der ansættes med løntilskud, som de virksomheder, der modtager løntilskud, opfylder lovens tilskudsbetingelser?.....	30
B. Opfylder AF lovens bestemmelser om fastsættelse af løntilskuddets størrelse?.....	44
C. Sikrer AF, at løntilskudsansættelserne lever op til lovens bestemmelser om varighed?.....	46
D. Efterlever AF lovens krav om opfølgning på løn tilskudsansættelserne?	48
E. Samlet vurdering af AF's administration af løn tilskudsordningen og Arbejdsmarkedsstyrelsens initiativer.....	50
V. Beskæftigelsesministeriets tilsyn med AF's administration af løntilskudsordningen	52
A. Sikrer Beskæftigelsesministeriets tilsyn med AF's administration af løntilskudsordningen, at løntilskudsansættelser af ledige opfylder kravene i loven om en aktiv beskæftigelsesindsats?	52

Beretning om løntilskudsordningen

I. Resumé

Indledning og formål mv.

1. Statsrevisorerne anmodede på deres møde den 16. juni 2004 rigsrevisor om i et notat at redegøre for bevillinger og regler for ydelse af løntilskud til private og offentlige arbejdsgivere i henhold til loven om en aktiv beskæftigelsesindsats (lov nr. 419 af 10. juni 2003 med senere ændringer). Notatet skulle indeholde en redegørelse for, hvordan reglerne bliver administreret, og hvorledes kontrollen med ydelsen af løntilskud bliver foretaget af Arbejdsformidlingen (AF). Endvidere skulle Beskæftigelsesministeriets tilsyn med løntilskudsordningen belyses.

2. Rigsrevisor vurderede i november 2004 på baggrund af den foreløbige undersøgelse, at der var basis for at foretage en dyberegående undersøgelse af løntilskudsordningen, da denne kunne forventes at give anledning til bemærkninger. Rigsrevisor fandt, at det var rigtigst, at beskæftigelsesministeren gennem beretningsproceduren fik mulighed for at kommentere resultaterne af undersøgelsen, og besluttede derfor at afgive en beretning om løntilskudsordningen til statsrevisorerne.

3. Løntilskud er et beløb, der efter bestemte timesatser ydes til en arbejdsgiver, der ansætter en ledig med henblik på at opøve dennes sociale, sproglige og/eller faglige kompetencer. Målet er at øge den lediges muligheder for at opnå selvforsørgelse gennem ordinær beskæftigelse.

4. Rigsrevisionens undersøgelse af løntilskudsordningen tager udgangspunkt i statsrevisorerne anmodning. Beretningens overordnede formål er at belyse reglerne og tilskudsbetingelserne for løntilskudsansættelser af forsikrede ledige og i forlængelse heraf vurdere AF's administration af løntilskudsordningen. Herudover er formålet at belyse og vurdere Beskæftigelsesministeriets, herunder Arbejdsmarkedsstyrelsens, tilsyn med AF's administration af løntilskudsordningen.

5. Rigsrevisionen har belyst og vurderet AF's administration af løntilskudsordningen ved at besvare følgende 4 spørgsmål:

- Sikrer AF, at såvel de ledige, der ansættes med løntilskud, som de virksomheder, der modtager løntilskud, opfylder lovens tilskudsbetingelser?
- Opfylder AF lovens bestemmelser om fastsættelse af løntilskuddets størrelse?
- Sikrer AF, at løntilskudsansættelserne lever op til lovens bestemmelser om varighed?
- Efterlever AF lovens krav om opfølgning på løntilskudsansættelserne?

6. Rigsrevisionen har belyst og vurderet Beskæftigelsesministeriets tilsyn med AF's administration af løntilskudsordningen ved at besvare følgende spørgsmål:

- Sikrer Beskæftigelsesministeriets tilsyn med AF's administration af løntilskudsordningen, at løntilskudsansættelser af ledige opfylder kravene i loven om en aktiv beskæftigelsesindsats?

7. Undersøgelsen omfatter tiden efter den 1. juli 2003, hvor loven om en aktiv beskæftigelsesindsats trådte i kraft.

Undersøgelsen baserer sig primært på revisionsbesøg i 3 udvalgte AF-regioner: AF-Nordjylland, AF-Storstrøm og AF-Århus. I AF-regionerne har Rigsrevisionen dels foretaget en række interview med medarbejdere og ledere, dels gennemgået i alt 179 stikprøvevis udtagne sager om konkrete løntilskudsansættelser af forsikrede ledige, der blev iværksat i maj 2004. De 179 løntilskudssager blev udvalgt tilfældigt med en fordeling på henholdsvis 56 (31 %) private og 123 (69 %) offentlige løntilskudsansættelser. Denne procentvise fordeling svarer til fordelingen af private og offentlige løntilskudsansættelser på landsplan. Stikprøvens størrelse betyder, at de udtagne sager statistisk set ikke er repræsentative for administrationen af løntilskudsordningen, men sagsgennemgangen giver efter Rigsrevisionens opfattelse et rimeligt dækkende billede af AF's administration

på området. På landsplan var der i 2004 i alt ca. 36.000 løntilskudsansættelser af forsikrede ledige.

Undersøgelsen omfatter ikke kommunernes administration af løntilskudsordningen i forhold til ikke-forsikrede ledige.

Endvidere beskæftiger undersøgelsen sig ikke med effekten af løntilskudsordningen som beskæftigelsesredskab, men omhandler alene administrationen af og tilsynet med ordningen.

Da undersøgelsens overordnede formål er at belyse og vurdere, om AF administrerer løntilskudsordningen efter reglerne, herunder om sagerne indeholder de nødvendige oplysninger og opfylder betingelserne for at igangsætte løntilskudsansættelserne, har undersøgelsen heller ikke haft til formål at vurdere, om der er sket misbrug af løntilskudsordningen i form af, at ordinære job fortrænges af løntilskudsansættelser.

AF's administration af løntilskudsordningen

Sikrer AF, at såvel de ledige, der ansættes med løntilskud, som de virksomheder, der modtager løntilskud, opfylder lovens tilskudsbetingelser?

8. Rigsrevisionen finder det utilfredsstillende, at AF ikke i tilstrækkelig grad sikrer dokumentation for, at såvel de ledige, der ansættes med løntilskud, som de virksomheder, der modtager løntilskud, opfylder lovens tilskudsbetingelser.

9. For at forsikrede ledige kan ansættes med løntilskud, er der nogle betingelser, som skal være opfyldt. Det drejer sig om forhold vedrørende den lediges ledighedsperiode og risikoen for langvarig ledighed samt om udarbejdelse af jobplaner.

For forsikrede ledige i 1. ledighedsperiode er det således en betingelse for ansættelse med løntilskud hos en privat arbejdsgiver, at vedkommende vurderes at have en særlig risiko for langvarig ledighed. Undersøgelsen har vist, at det ikke er dokumenteret, at ledige i 1. ledighedsperiode, der er ansat i privat løntilskud, opfylder lovens betingelse om at have en særlig risiko for langvarig ledighed.

Forud for afgivelse af tilbud om ansættelse med løntilskud skal alle ledige have udarbejdet en jobplan. Hensigten med jobplanen er at præcisere formålet med at igang-

sætte det enkelte tilbud. Det anføres i lovbemærkningerne, at indholdet og detaljeringsgraden i jobplanerne afhænger af den enkelte ledige og af, hvilket formål der er med at igangsætte et tilbud. Undersøgelsen har vist, at der i alle de gennemgåede sager foreligger jobplaner, hvor den konkrete løntilskudsansættelse er indeholdt, men hovedparten af de lediges jobplaner præciserer ikke nærmere formålet med at igangsætte den enkelte løntilskudsansættelse.

I hovedparten af løntilskudssagerne fremgår det således ikke klart, hvorfor den enkelte ledige har behov for at blive ansat med løntilskud, og hvordan det enkelte løntilskudsforløb skal opfylde den lediges behov for oplæring og genoptræning af faglige, sociale og/eller sproglige kompetencer.

10. Arbejdsmarkedsstyrelsen finder det problematisk, at det for ledige i 1. ledighedsperiode ikke fremgår af jobplanen, hvilken vurdering AF har lagt til grund ved bedømmelsen af, om den ledige har en særlig risiko for langvarig ledighed.

Arbejdsmarkedsstyrelsen vil sørge for, at dette fremover skal fremgå af jobplanen.

11. Såvel offentlige som private virksomheder skal opfylde en række tilskudsbetingelser for at kunne modtage løntilskud ved ansættelse af forsikrede ledige.

For det første skal den enkelte løntilskudsansættelse medføre merbeskæftigelse i virksomheden, dvs. at der ikke må være fratrukket eller afskediget ansatte uden støtte i forbindelse med løntilskudsansættelsen. For det andet skal virksomhedens medarbejdere høres om løntilskudsansættelsen, og arbejdsgiveren skal oplyse, hvorvidt arbejdsgiver og medarbejdere er enige om, at løntilskudsansættelsen opfylder merbeskæftigelseskravet. Endelig skal der være et rimeligt forhold mellem antallet af støttede ansatte samt personer i virksomhedspraktik og antallet af ordinært ansatte på virksomheden, der tilbyder løntilskudsansættelsen.

12. Undersøgelsen har vist, at AF anvender blanketter med tro og love erklæringer ved sin vurdering af, om arbejdsgiverne opfylder lovens tilskudsbetingelser. Rigsrevisionen finder ikke, at AF's anvendelse af tro og love erklæringer fra arbejdsgiverne i sig selv giver tilstrækkelig sikkerhed

for, at tilskudsbetingelserne er opfyldt, da AF ikke kontrollerer, om arbejdsgivernes oplysninger er korrekte. Rigsrevisionen finder, at AF bør supplere tro og love erklæringerne med stikprøvekontrol af de afgivne oplysningers rigtighed.

Undersøgelsen har vist, at AF i 7 af 56 sager har godkendt private løntilskudsansættelser og dermed bevilget tilskud på trods af, at virksomhedernes oplysninger har vist, at lovens tilskudsbetingelser om merbeskæftigelse, høring af medarbejderne mv. ikke var opfyldt. Undersøgelsen har også vist, at AF har godkendt et mindre antal offentlige løntilskudsansættelser og dermed bevilget tilskud på trods af, at de offentlige arbejdsgivere har afgivet oplysninger, der er flere år gamle.

Herudover har undersøgelsen vist, at AF har godkendt hovedparten af de offentlige og et mindre antal af de private løntilskudsansættelser og dermed bevilget tilskud på trods af, at virksomhederne ikke har afgivet alle de oplysninger, der var nødvendige for, at AF kunne vurdere, om virksomhederne opfyldte tilskudsbetingelserne om merbeskæftigelse, høring af medarbejderne mv.

Endvidere har undersøgelsen vist, at der ikke i nogen af de gennemgåede offentlige løntilskudssager er dokumentation for, at AF har vurderet, om der er et rimeligt forhold mellem antallet af ordinært ansatte og antallet af støttede ansatte.

Endelig har undersøgelsen vist, at det ikke er klart præciseret, hvordan lovkravet om, at der skal være et rimeligt forhold mellem antallet af ordinært ansatte og støttede ansatte, skal opfyldes på offentlige virksomheder. Rigsrevisionen finder, at Arbejdsmarkedsstyrelsen bør præcisere rimelighedskravet på det offentlige ansættelsesområde, ligesom styrelsen har gjort det for det private område.

13. Arbejdsmarkedsstyrelsen har oplyst, at styrelsen vil udarbejde retningslinjer for, hvilke krav der skal være opfyldt og dokumenteret for at sikre, at betingelserne for at yde tilskud er opfyldt i forhold til både private og offentlige arbejdsgivere.

Arbejdsmarkedsstyrelsen har herudover oplyst, at styrelsen finder det utilfredsstillende, at AF har godkendt løntilskudsansættelser på trods af, at de afgivne oplysninger har vist, at virksomhederne ikke opfylder tilskudsbetingel-

serne, eller at virksomhederne ikke har afgivet alle de fornødne oplysninger.

Arbejdsmarkedsstyrelsen vil på den baggrund iværksætte en række initiativer med det sigte at stramme op på AF's administration af løntilskudsordningen. Rigsrevisionen finder dette positivt.

Opfylder AF lovens bestemmelser om fastsættelse af løntilskuddets størrelse?

14. Rigsrevisionen finder ikke, at AF i alle tilfælde fastsætter løntilskuddets størrelse i overensstemmelse med lovens bestemmelser.

Undersøgelsen har vist, at AF konsekvent giver private virksomheder den højest mulige løntilskudssats, når løntilskudsansættelsen påbegyndes, selv om fastsættelsen af satsen ifølge loven skal ske efter en konkret vurdering af, hvilken arbejdsindsats den ledige kan yde. Af bemærkningerne til loven fremgår imidlertid også, at det som udgangspunkt er det angivne maksimum for løntilskud, der gives til virksomheden.

Arbejdsmarkedsstyrelsen har oplyst, at styrelsen vil præcisere reglerne om anvendelse af variable tilskudssatser til private arbejdsgivere over for AF.

Sikrer AF, at løntilskudsansættelserne lever op til lovens bestemmelser om varighed?

15. Rigsrevisionen finder ikke, at AF sikrer dokumentation for, at løntilskudsansættelserne lever op til lovens bestemmelser om varighed.

Ansættelse af ledige med løntilskud må højst gives i 12 måneder. Undersøgelsen har vist, at langt størstedelen af alle løntilskudsansættelser er fastsat til en periode på 6 måneder, men at det ikke fremgår af AF's sagsbehandling, hvilken vurdering der ligger til grund herfor. Varigheden af løntilskudsansættelsen skal fastsættes individuelt og bør ikke bevilges for en længere periode end nødvendigt, for at den ledige kan opøve de tilsigtede kompetencer.

16. Arbejdsmarkedsstyrelsen er enig med Rigsrevisionen i, at det er påfaldende, at der i størstedelen af de undersøgte sager er fastsat en løntilskudsperiode på 6 måneder. Arbejdsmarkedsstyrelsen er ligeledes enig i, at løntilskudspe-

rioden skal fastsættes individuelt i forhold til den lediges kvalifikationer og i forhold til den stilling, der skal bestrides, og at dette skal fremgå af sagen.

Arbejdsmarkedsstyrelsen har oplyst, at styrelsen vil indskærpe disse forhold over for AF.

Efterlever AF lovens krav om opfølgning på løntilskudsansættelserne?

17. Rigsrevisionen finder, at AF gennemfører opfølgningen på løntilskudsansættelserne som forudsat i loven, dog benytter AF aldrig muligheden for at justere løntilskudssatsen til private arbejdsgivere.

Undersøgelsen har vist, at AF som forudsat i loven tager kontakt til de ledige, når disse har været ansat med løntilskud i 3 måneder, og den ledige opfordres bl.a. til at opdatere sit CV og fortsætte med aktivt at søge ordinær beskæftigelse.

Undersøgelsen har imidlertid også vist, at de private arbejdsgivere gennem hele løntilskudsforløbet får den højeste mulige tilskudssats, da ingen af de undersøgte AF-regioner i forbindelse med opfølgning på løntilskudsansættelserne vurderer, om tilskudssatsen skal justeres. Lovens intention om, at de private virksomheder skal betale for den arbejdsindsats, den ledige tilfører virksomheden, søges således ikke opfyldt.

Samlet vurdering af AF's administration af løntilskudsordningen og Arbejdsmarkedsstyrelsens initiativer

18. Samlet set finder Rigsrevisionen ikke, at AF's administration af løntilskudsordningen sikrer, at løntilskudsansættelserne af forsikrede ledige opfylder kravene i loven om en aktiv beskæftigelsesindsats. Dette er efter Rigsrevisionens opfattelse ikke tilfredsstillende.

19. Arbejdsmarkedsstyrelsen har oplyst, at styrelsen på foranledning af Rigsrevisionens undersøgelse vil iværksætte en række initiativer med sigte på at stramme op på AF's administration af løntilskudsordningen. Initiativerne, som Beskæftigelsesministeriets departement tilslutter sig, er blandt andre følgende:

Arbejdsmarkedsstyrelsen vil udarbejde nærmere retningslinjer for AF's administration af løntilskudsordningen, her-

under retningslinjer for, hvilke krav der skal være opfyldt og dokumenteret for at sikre, at betingelserne for at yde tilskud er opfyldt i forhold til både private og offentlige arbejdsgivere. Styrelsen vil endvidere undersøge muligheden for at anvende oplysninger fra ToldSkat til kontrol af de oplysninger, som private arbejdsgivere afgiver på tro og love, samt gøre de tilbudsblanketter, som virksomhederne anvender i forbindelse med ansøgning om løntilskud, obligatoriske for såvel offentlige som private virksomheder. Fremover skal også repræsentanter for medarbejderne skrive under på, at virksomheden opfylder tilskuds-betingelserne.

Endelig vil styrelsen orientere kommunerne om de nye initiativer i forhold til AF og baggrunden herfor.

20. Rigsrevisionen finder det positivt, at Arbejds-markedsstyrelsen vil iværksætte de nævnte initiativer, som forventes at kunne bidrage til en forbedring af AF's administration af løntilskudsordningen.

Rigsrevisionen finder det endvidere positivt, at Arbejds-markedsstyrelsen vil orientere kommunerne om de initiativer, som denne beretning har givet Beskæftigelsesministeriet og styrelsen anledning til, da kommunerne har ansvaret for administrationen af løntilskudsordningen i forhold til ikke-forsikrede ledige og dermed forvalter ca. halvdelen af de samlede bevillinger på finansloven til løntilskud.

Beskæftigelsesministeriets tilsyn med AF's administration af løntilskudsordningen

Sikrer Beskæftigelsesministeriets tilsyn med AF's administration af løntilskudsordningen, at løntilskudsansættelser af ledige opfylder kravene i loven om en aktiv beskæftigelsesindsats?

21. Rigsrevisionen finder det utilfredsstillende, at Beskæftigelsesministeriets, herunder Arbejds-markedsstyrelsens, tilsyn med AF's administration af løntilskudsordningen ikke sikrer, at løntilskudsansættelser af ledige opfylder kravene i loven om en aktiv beskæftigelsesindsats.

Undersøgelsen har vist, at Arbejds-markedsstyrelsen ikke har ført et systematisk tilsyn med AF's administration af løntilskudsordningen. Herudover er rammerne for tilsynet uklare, da Arbejds-markedsstyrelsen ikke har udarbejdet retningslinjer for styrelsens tilsyn.

Rigsrevisionen finder, at Arbejdsmarkedsstyrelsen bør udarbejde retningslinjer for styrelsens tilsyn med AF's administration af løntilskudsordningen, da ordningen dels har et betydeligt økonomisk omfang, dels er decentraliseret til 14 AF-regioner.

22. Beskæftigelsesministeriets departement og Arbejdsmarkedsstyrelsen er enige med Rigsrevisionen i, at der er behov for en forbedring af AF's administration af løntilskudsordningen. Arbejdsmarkedsstyrelsen vil derfor foretage den nødvendige opstramning og samtidig skærpe sit tilsyn med AF's administration af ordningen. Initiativerne, som Beskæftigelsesministeriets departement tilslutter sig, er blandt andre følgende:

Arbejdsmarkedsstyrelsen vil udarbejde retningslinjer for sit tilsyn med administrationen af løntilskudsordningen. Styrelsen vil forpligte AF til løbende at gennemføre stikprøvekontrol af, om der administreres efter reglerne, og vil fremover årligt gennemgå AF's stikprøvekontrol for at vurdere, om AF's administration er forsvarlig. I relation hertil vil styrelsen lade "god forvaltning" af løntilskudsordningen indgå i AF-regionschefernes resultatkontrakter og anvende stikprøvekontrollen til en vurdering heraf. Endelig vil styrelsen ultimo 2005 indkalde et antal løntilskudssager til gennemgang for at evaluere, om de nævnte tiltag har haft den fornødne effekt.

23. Rigsrevisionen finder det positivt, at ministeriet vil iværksætte de nævnte initiativer på tilsynsområdet. Rigsrevisionen forventer, at initiativerne vil kunne bidrage til at styrke Arbejdsmarkedsstyrelsens indseende med AF's administration af løntilskudsordningen.

24. Endelig har undersøgelsen vist, at Arbejdsmarkedsstyrelsen i et notat af 26. oktober 2004 orienterede Folketinget om i alt 16 indkomne sager om misbrug af løntilskudsordningen. Alle sagerne var indsendt af faglige organisationer efter opfordring fra styrelsen. Som sin samlede vurdering af de 16 sager anførte Arbejdsmarkedsstyrelsen følgende i notatet: "Der er i perioden januar-september 2004 påbegyndt godt 27.200 løntilskudsjob. På det foreliggende grundlag vurderes det, at der kun er indsendt få sager vedrørende misbrug. Der er således ikke dokumentation for et

omfattende og systematisk misbrug af løntilskudsredskabet. Ud fra de redegørelser, styrelsen har modtaget, og det begrænsede antal sager, der er rejst, er det styrelsens vurdering, at løntilskud generelt administreres efter de gældende regler og procedurer.”

25. Rigsrevisionen kan konstatere, at Arbejdsmarkedsstyrelsen orienterede Folketinget om de 16 indkomne sager om påstået misbrug af løntilskudsordningen, samt at styrelsen gjorde det klart, at vurderingen baserede sig på et beskeden antal indkomne sager.

Rigsrevisionen finder, at Arbejdsmarkedsstyrelsen med vurderingen i sit notat til Folketinget har givet et for positivt indtryk af AF's administration af løntilskudsordningen. En generel vurdering af, hvordan AF administrerer løntilskudsordningen, vil efter Rigsrevisionens opfattelse kræve en mere grundig undersøgelse end styrelsens gennemgang af 16 indkomne sager om påstået misbrug af ordningen. Rigsrevisionens påvisning af en række svagheder ved AF's administration af løntilskudsordningen i denne beretning understreger det uheldige i formuleringen af Arbejdsmarkedsstyrelsens vurdering.

Undersøgelsens resultater:

AF's administration af løntilskudsordningen

Sikrer AF, at såvel de ledige, der ansættes med løntilskud, som de virksomheder, der modtager løntilskud, opfylder lovens tilskudsbetingelser?

- Rigsrevisionen finder det utilfredsstillende, at AF ikke i tilstrækkelig grad sikrer dokumentation for, at såvel de ledige, der ansættes med løntilskud, som de virksomheder, der modtager løntilskud, opfylder lovens tilskudsbetingelser.

Rigsrevisionens vurdering er baseret på følgende:

- Det er ikke dokumenteret, at ledige, der bliver ansat i privat løntilskud i deres 1. ledighedsperiode, opfylder lovens betingelse om at have en særlig risiko for langvarig ledighed.
- AF's anvendelse af tro og love erklæringer fra arbejdsgiverne giver ikke i sig selv AF tilstrækkelig sikkerhed for, at tilskudsbetingelserne er opfyldt, da AF ikke kontrollerer, om arbejdsgivernes oplysninger er korrekte.

- AF har i et mindre antal tilfælde godkendt private løntilskudsansættelser og dermed bevilget tilskud på trods af, at virksomhedernes oplysninger har vist, at lovens tilskudsbetingelser om merbeskæftigelse, høring af medarbejderne mv. ikke var opfyldt.
- AF har godkendt et mindre antal offentlige løntilskudsansættelser og dermed bevilget tilskud på trods af, at de offentlige arbejdsgivere har afgivet oplysninger, der er flere år gamle.
- AF har godkendt hovedparten af de offentlige og et mindre antal af de private løntilskudsansættelser og dermed bevilget tilskud på trods af, at virksomhederne ikke har afgivet alle de oplysninger, der var nødvendige for at vurdere, om virksomhederne opfyldte tilskudsbetingelserne om merbeskæftigelse, høring af medarbejderne mv.
- Der er ikke i nogen af de gennemgåede offentlige løntilskudssager dokumentation for, at AF har vurderet, om der er et rimeligt forhold mellem antallet af ordinært ansatte og antallet af støttede ansatte.
- Det er ikke klart præciseret, hvordan lovkravet om, at der skal være et rimeligt forhold mellem antallet af ordinært ansatte og antallet af støttede ansatte, skal opfyldes på offentlige virksomheder.

Opfylder AF lovens bestemmelser om fastsættelse af løntilskuddets størrelse?

- Rigsrevisionen finder ikke, at AF i alle tilfælde fastsætter løntilskuddets størrelse i overensstemmelse med lovens bestemmelser.

Rigsrevisionens vurdering er baseret på følgende:

- AF giver konsekvent private virksomheder den højeste mulige løntilskudssats, når løntilskudsansættelsen påbegyndes, selv om fastsættelsen af satsen ifølge loven skal ske efter en konkret vurdering af, hvilken arbejdsindsats den ledige kan yde.

Sikrer AF, at løntilskudsansættelserne lever op til lovens bestemmelser om varighed?

- Rigsrevisionen finder ikke, at AF sikrer dokumentation for, at løntilskudsansættelserne lever op til lovens bestemmelser om varighed.

Rigsrevisionens vurdering er baseret på følgende:

- Langt størstedelen af alle løntilskudsansættelser er fastsat til 6 måneder, og det fremgår ikke af AF's sagsbehandling, hvilken vurdering der ligger til grund herfor.

Efterlever AF lovens krav om opfølgning på løntilskudsansættelserne?

- Rigsrevisionen finder, at AF gennemfører opfølgningen på løntilskudsansættelserne som forudsat i loven, dog benytter AF aldrig muligheden for at justere løntilskudssatsen til private arbejdsgivere.

Rigsrevisionens vurdering er baseret på følgende:

- AF tager, som forudsat i loven, kontakt til de ledige, når disse har været ansat med løntilskud i 3 måneder.
- De private arbejdsgivere får gennem hele løntilskudsforløbet den højest mulige tilskudssats, da ingen af de undersøgte AF-regioner i forbindelse med opfølgning på løntilskudsansættelserne vurderer, om tilskudssatsen skal justeres.

Samlet vurdering af AF's administration af løntilskudsordningen og Arbejdsmarkedsstyrelsens initiativer

- Samlet set finder Rigsrevisionen ikke, at AF's administration af løntilskudsordningen sikrer, at løntilskudsansættelserne af forsikrede ledige opfylder kravene i loven om en aktiv beskæftigelsesindsats. Dette er efter Rigsrevisionens opfattelse ikke tilfredsstillende.
- Rigsrevisionen finder det positivt, at Arbejdsmarkedsstyrelsen vil iværksætte en række initiativer, som forventes at kunne bidrage til en forbedring af AF's administration af løntilskudsordningen.
- Rigsrevisionen finder det positivt, at Arbejdsmarkedsstyrelsen vil orientere kommunerne om de initiativer, som denne beretning har givet Beskæftigelsesministeriet og styrelsen anledning til, da kommunerne har ansvaret for administrationen af ca. halvdelen af de samlede bevillinger på finansloven til løntilskud.

Beskæftigelsesministeriets tilsyn med AF's administration af løntilskudsordningen

Sikrer Beskæftigelsesministeriets tilsyn med AF's administration af løntilskudsordningen, at løntilskudsansættelser af ledige opfylder kravene i loven om en aktiv beskæftigelsesindsats?

- Rigsrevisionen finder det utilfredsstillende, at Beskæftigelsesministeriets, herunder Arbejdsmarkedsstyrelsens, tilsyn med AF's administration af løntilskudsordningen ikke sikrer, at løntilskudsansættelser af ledige opfylder kravene i loven om en aktiv beskæftigelsesindsats.

Rigsrevisionens vurdering er baseret på følgende:

- Arbejdsmarkedsstyrelsen fører ikke et systematisk tilsyn med AF's administration af løntilskudsordningen.
- Rammerne for Arbejdsmarkedsstyrelsens tilsyn med AF's administration af løntilskudsordningen er uklare, da Arbejdsmarkedsstyrelsen ikke har udarbejdet retningslinjer for styrelsens tilsyn.
- Rigsrevisionen finder det positivt, at ministeriet vil iværksætte en række initiativer på tilsynsområdet, som Rigsrevisionen forventer vil kunne bidrage til at styrke Arbejdsmarkedsstyrelsens indseende med AF's administration af løntilskudsordningen.

II. Indledning, formål, afgrænsning og metode

A. Indledning

26. Statsrevisorerne anmodede på deres møde den 16. juni 2004 rigsrevisor om i et notat at redegøre for bevillinger og regler for ydelse af løntilskud til private og offentlige arbejdsgivere i henhold til loven om en aktiv beskæftigelsesindsats (lov nr. 419 af 10. juni 2003 med senere ændringer). Notatet skulle indeholde en redegørelse for, hvordan reglerne bliver administreret, og hvordan kontrollen med ydelsen af løntilskud bliver foretaget af Arbejdsformidlingen (AF). Endvidere skulle Beskæftigelsesministeriets tilsyn med løntilskudsordningen belyses.

27. Rigsrevisor vurderede i november 2004 på baggrund af den foreløbige undersøgelse, at der var basis for at foretage en dyberegående undersøgelse af løntilskudsordningen, da denne kunne forventes at give anledning til bemærkninger. Rigsrevisor fandt, at det var rigtigst, at beskæftigelsesministeren gennem beretningsproceduren fik mulighed for at kommentere resultaterne af undersøgelsen, og besluttede derfor at afgive en beretning om løntilskudsordningen til statsrevisorerne.

28. Loven om en aktiv beskæftigelsesindsats trådte i kraft den 1. juli 2003. Loven lægger op til en forenkling og harmonisering af de regler og redskaber, som AF og kommunerne anvender i beskæftigelsesindsatsen. I loven udpeges

løntilskudsordningen som et centralt redskab i AF's og kommunernes arbejde med at hjælpe personer uden for arbejdsmarkedet tilbage til hel eller delvis ordinær beskæftigelse. Løntilskud kan ydes i op til 1 år til såvel private som offentlige arbejdsgivere, der ansætter en ledig med henblik på at forbedre dennes sociale, sproglige og/eller faglige kompetencer.

29. Grundprincipperne bag løntilskudsordningen er ikke nye. Under den tidligere lovgivning var der ligeledes mulighed for at tilbyde ledige jobtræningsforløb, hvis formål stemmer overens med løntilskudsordningens.

30. Løntilskudsordningen blev i april 2003 anmeldt til EU-Kommissionen og er efterfølgende blevet godkendt. Undersøgelsen beskæftiger sig i øvrigt ikke med EU-retlige konkurrencespørgsmål.

31. Rigsrevisionen afgiver denne beretning til statsrevisorerne i henhold til § 8, stk. 1, og § 17, stk. 2, i rigsrevisorloven, jf. lovbekendtgørelse nr. 3 af 7. januar 1997. Beretningen omhandler forhold under finanslovens § 17. Beskæftigelsesministeriet.

B. Formål

32. Loven om en aktiv beskæftigelsesindsats indeholder en række regler og tilskudsbetingelser, som skal opfyldes i forbindelse med en løntilskudsansættelse. Reglerne og betingelserne har bl.a. til hensigt at sikre, at løntilskudsordningen ikke medfører, at ordinære job fortrænges af støttede.

AF administrerer løntilskudsordningen i forhold til forsikrede ledige, dvs. dagpengemodtagere og nyuddannede handicappede, mens kommunerne har ansvaret for administrationen af ordningen i forhold til ikke-forsikrede ledige. Denne gruppe omfatter modtagere af kontanthjælp og start-hjælp, revalidender mv.

33. Rigsrevisionens undersøgelse af løntilskudsordningen tager udgangspunkt i statsrevisorernes anmodning. Beretningens overordnede formål er at belyse reglerne og tilskudsbetingelserne for løntilskudsansættelser af forsikrede ledige og i forlængelse heraf vurdere AF's administration af løntilskudsordningen. Herudover er formålet at belyse

og vurdere Beskæftigelsesministeriets tilsyn med AF's administration af løntilskudsordningen.

34. Indledningsvis vil Rigsrevisionen belyse de overordnede rammer for den aktive beskæftigelsesindsats og løntilskudsordningen (kap. III). Dette kapitel omfatter også bevillingerne til løntilskudsordningen, som er opført på finansloven.

35. Herefter gennemgås reglerne og tilskudsbetingelserne for løntilskudsansættelser, og med udgangspunkt heri belyses og vurderes AF's administration af løntilskudsordningen (kap. IV). Dette kapitel omfatter således statsrevisorernes anmodning om at få belyst reglerne for ydelse af løntilskud til private og offentlige arbejdsgivere, hvordan reglerne bliver administreret, og hvorledes kontrollen med ydelsen af løntilskud bliver foretaget af AF. Rigsrevisionen vil i kap. IV besvare følgende spørgsmål:

- Sikrer AF, at såvel de ledige, der ansættes med løntilskud, som de virksomheder, der modtager løntilskud, opfylder lovens tilskudsbetingelser?
- Opfylder AF lovens bestemmelser om fastsættelse af løntilskuddets størrelse?
- Sikrer AF, at løntilskudsansættelserne lever op til lovens bestemmelser om varighed?
- Efterlever AF lovens krav om opfølgning på løntilskudsansættelserne?

Tilsammen belyser svarene på de 4 spørgsmål, hvordan AF administrerer løntilskudsordningen, hvilket opsummeres afslutningsvis i kap. IV.

36. Kap. V omfatter bl.a. Beskæftigelsesministeriets tilsyn med løntilskudsordningen. Rigsrevisionen vil belyse statsrevisorernes anmodning ved at besvare følgende spørgsmål:

- Sikrer Beskæftigelsesministeriets tilsyn med AF's administration af løntilskudsordningen, at løntilskudsansættelser af ledige opfylder kravene i loven om en aktiv beskæftigelsesindsats?

C. Afgrænsning

37. Løntilskudsansættelser af forsikrede og ikke-forsikrede ledige varetages i hvert sit regi. AF har som nævnt ansvaret for løntilskudsansættelser af forsikrede ledige, mens kommunerne har ansvaret for løntilskudsansættelser af ikke-forsikrede ledige.

Staten afholder udgifter i forbindelse med løntilskudsansættelser af både forsikrede og ikke-forsikrede ledige.

38. Rigsrevisionen har på baggrund af statsrevisorernes specifikke anmodning om at få belyst AF's kontrol med og administration af løntilskudsordningen afgrænset undersøgelsen til alene at omhandle løntilskudsansættelser af forsikrede ledige (§ 2, nr. 1, i lov om en aktiv beskæftigelsesindsats), da det er AF, som forestår aktiveringen af denne gruppe ledige.

Undersøgelsen omhandler således ikke kommunernes administration af løntilskudsordningen i forhold til ikke-forsikrede ledige og dermed heller ikke statens refusion af en del af kommunernes udgifter til løntilskud.

39. Undersøgelsen behandler ikke effekten af løntilskudsordningen som beskæftigelsesredskab, dvs. spørgsmålet om, i hvilket omfang løntilskudsansættelserne af forsikrede ledige bringer disse tilbage til eller tættere på ordinær beskæftigelse efter løntilskuddets ophør.

Da undersøgelsens overordnede formål er at belyse og vurdere, om AF administrerer løntilskudsordningen efter reglerne, herunder om løntilskudssagerne indeholder de nødvendige oplysninger og opfylder betingelserne for at igangsætte løntilskud, har undersøgelsen heller ikke haft til formål at vurdere, om der er sket misbrug af ordningen i form af, at ordinære job fortrænges af løntilskudsansættelser.

Som tidligere nævnt beskæftiger undersøgelsen sig heller ikke med EU-retlige konkurrencespørgsmål.

40. Undersøgelsen vedrører tiden efter den 1. juli 2003, hvor loven om en aktiv beskæftigelsesindsats trådte i kraft.

D. Metode

41. Rigsrevisionen har i undersøgelsesforløbet haft møder og brevveksling med Beskæftigelsesministeriets departement og Arbejdsmarkedsstyrelsen.

Rigsrevisionen har endvidere foretaget revisionsbesøg i 3 udvalgte AF-regioner: AF-Nordjylland, AF-Storstrøm og AF-Århus. De 3 AF-regioner blev udvalgt ud fra et væsentlighedskriterium, da de var blandt de AF-regioner, der iværksatte flest løntilskudsansættelser i 1. halvår af 2004.

42. I de 3 AF-regioner har Rigsrevisionen dels foretaget en række interview med medarbejdere og ledere, dels gennemgået i alt 179 stikprøvevis udvalgte sager om konkrete løntilskudsansættelser, der alle blev påbegyndt i maj 2004. I 2004 var der på landsplan i alt ca. 36.000 løntilskudsansættelser af forsikrede ledige.

Interviewene har haft til hensigt at give en generel indsigt i de 3 AF-regioners administration af løntilskudsordningen. Formålet med gennemgangen af løntilskudssagerne har været at vurdere, om de 3 AF-regioner administrerer løntilskudsordningen efter reglerne, herunder om sagerne indeholder de nødvendige oplysninger og opfylder betingelserne for at igangsætte løntilskudsansættelserne.

De 179 løntilskudssager blev udvalgt tilfældigt med en fordeling på henholdsvis 56 (31 %) private og 123 (69 %) offentlige løntilskudsansættelser. Denne procentvise fordeling svarer til fordelingen af private og offentlige løntilskudsansættelser på landsplan. Størrelsen af Rigsrevisionens stikprøve betyder, at de 179 tilfældigt udvalgte sager ikke kan ses som et statistisk set repræsentativt udtryk for administrationen af løntilskudsordningen i de 3 udvalgte AF-regioner eller landet som helhed. Det er imidlertid Rigsrevisionens vurdering på baggrund af interviewene i de 3 AF-regioner og møder med Arbejdsmarkedsstyrelsen, at gennemgangen af sagerne giver et rimeligt dækkende billede af AF's administration af løntilskudsordningen.

Rigsrevisionen valgte at udtage sin stikprøve i maj 2004, fordi AF-regionerne i samarbejde med Arbejdsmarkedsstyrelsen på dette tidspunkt førte den såkaldte ”jobtimismekampagne” for at øge antallet af løntilskudsjob.

43. Undersøgelsen bygger herudover på en gennemgang af lovmateriale, herunder bemærkninger til lovforslag, og på

et betydeligt materiale indhentet i Arbejdsmarkedsstyrelsen og hos de besøgte AF-regioner.

44. Rigsrevisionen har forelagt beretningen i udkast for Beskæftigelsesministeriet, herunder Arbejdsmarkedsstyrelsen, og ministeriets bemærkninger til udkastet er i videst muligt omfang indarbejdet i beretningen.

III. Aktiv beskæftigelsesindsats og løntilskudsordningen

A. Aktiv beskæftigelsesindsats

a. Baggrund

45. Et stort flertal af Folketingets partier indgik i oktober 2002 et forlig – ”Flere i Arbejde” – om en reform af beskæftigelsespolitikken. Loven om en aktiv beskæftigelsesindsats, der trådte i kraft den 1. juli 2003, udmønter en del af forliget. De nye regler samler de hidtidige bestemmelser om tilbud til forsikrede ledige efter loven om aktiv arbejdsmarkedspolitik og tilbud til personer, der modtager hjælp efter loven om aktiv socialpolitik, i én lov. Derudover indfører loven bl.a. et individuelt tilpasset kontaktføreløb for ledige samt nye regler om tilbud til unge ledige. Loven harmoniserer og forenkler desuden den redskabsvifte, som AF og kommunerne kan anvende i beskæftigelsesindsatsen, idet de hidtidige beskæftigelsesordninger reduceres til i alt 3 ordninger. Disse ordninger er vejledning og opkvalificering af den ledige, virksomhedspraktik/arbejdsintroduktion samt *ansættelser med løntilskud*.

b. Organisering af beskæftigelsesindsatsen

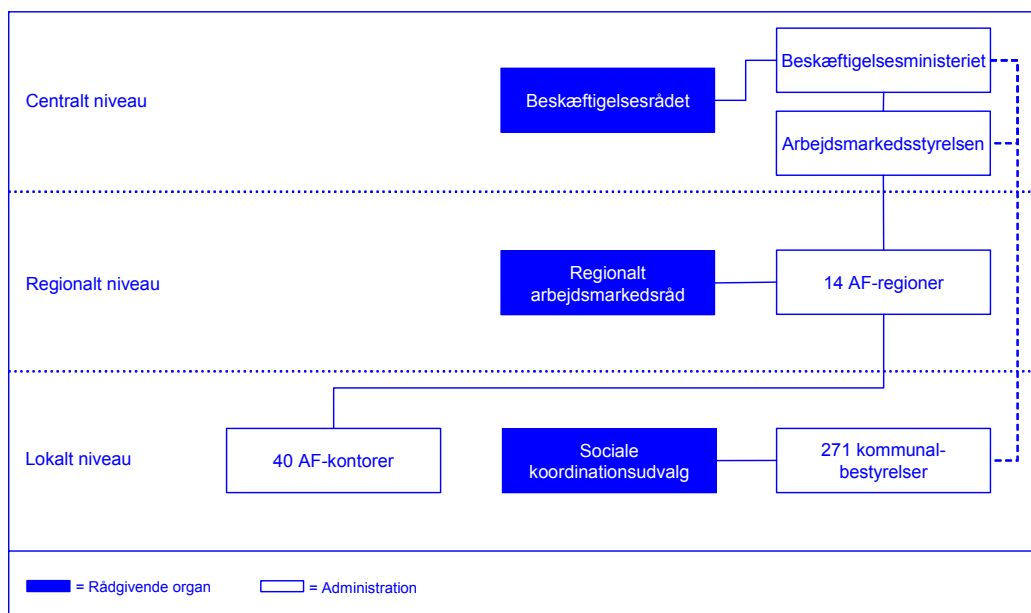
46. I henhold til loven om ansvaret for og styringen af den aktive beskæftigelsesindsats (lov nr. 416 af 10. juni 2003 med senere ændringer) påhviler ansvaret for beskæftigelsesindsatsen, herunder administrationen af løntilskudsordningen, AF og kommunerne.

AF varetager beskæftigelsesindsatsen over for forsikrede ledige, dvs. dagpengemodtagere og nyuddannede handicappede, mens kommunerne har ansvaret for indsatsen i forhold til ikke-forsikrede ledige. Sidstnævnte gruppe omfatter modtagere af kontanthjælp og starthjælp, revalidender

samt personer med varig nedsat arbejdsevne, som ikke er i stand til at fastholde eller opnå beskæftigelse på normale vilkår.

Figur 1 viser organiseringen af beskæftigelsesindsatsen.

Figur 1. Organisering af beskæftigelsesindsatsen



47. Det fremgår af figur 1, at det centrale statslige niveau i beskæftigelsesindsatsen udgøres af Beskæftigelsesrådet, Beskæftigelsesministeriet samt Arbejdsmarkedsstyrelsen. Beskæftigelsesrådet, der er sammensat af repræsentanter for arbejdsmarkedets parter, rådgiver beskæftigelsesministeren om beskæftigelsesindsatsen. Beskæftigelsesministeriet er øverste administrative myndighed for AF og bistår af Arbejdsmarkedsstyrelsen, der står for den daglige ledelse af AF på landsplan.

Det regionale niveau består af en statslig AF-region i hvert af landets 14 amter. Den statslige AF-region overvåger og følger op på AF's beskæftigelsesindsats. Regionen ledes af en regionschef, der er udpeget af beskæftigelsesministeren. Til hver af regionerne er der knyttet et regionalt arbejdsmarkedsråd, der ligesom Beskæftigelsesrådet er sammensat af repræsentanter for arbejdsmarkedets parter. Det enkelte regionale arbejdsmarkedsråd godkender organiseringen af AF efter indstilling fra regionschefen samt udstikker retningslinjer for beskæftigelsesindsatsen i regionen.

Det lokale niveau udgøres dels af 40 AF-kontorer landet over, hvor virksomheder og forsikrede ledige kan få hjælp og service, dels af de 271 kommuner, som varetager beskæftigelsesindsatsen i forhold til ikke-forsikrede ledige. Kommunerne rådgives af de sociale koordinationsudvalg, hvor arbejdsmarkedets parter og andre faglige organisationer er repræsenteret.

B. Løntilskudsordningen

a. Løntilskud

48. Både forsikrede og ikke-forsikrede ledige kan ansættes med løntilskud. Løntilskud kan ydes til såvel private som offentlige arbejdsgivere (virksomheder) ved ansættelse af ledige. Der er 5 faste løntilskudssatser, som reguleres én gang om året. For 2004 ligger satserne fra 20,58 kr. til 102,90 kr. i timen. For forsikrede ledige kan tilskuddet (i 2004-tal) højst udgøre 57,39 kr. pr. time til private arbejdsgivere, mens tilskuddet til offentlige arbejdsgivere ifølge loven om en aktiv beskæftigelsesindsats altid skal være efter den højeste sats.

Formålet med løntilskuddet vedrørende forsikrede ledige er at give virksomhederne et incitament til at ansætte ledige med henblik på oplæring og genoptræning af disses sociale, sproglige og/eller faglige kompetencer på en arbejdsplads, så den enkelte ledige kan forøge sine muligheder for at opnå selvforsørgelse gennem ordinær beskæftigelse.

49. Løntilskud kan ydes i op til 1 år til såvel private som offentlige arbejdsgivere. Der er imidlertid intet til hinder for, at den forsikrede ledige efter det første tilbud om ansættelse med løntilskud får endnu en løntilskudsansættelse hos samme eller en ny arbejdsgiver, hvis det vurderes, at det nye tilbud bringer den ledige nærmere ordinær beskæftigelse. Hvis den ledige skal genansættes med løntilskud hos sin tidligere arbejdsgiver, vil der være tale om et helt nyt aktiveringstilbud, der skal godkendes af AF.

Forsikrede ledige optjener ikke ret til dagpenge under en løntilskudsansættelse. Bl.a. derfor er det væsentligt, at den ledige ikke forbliver i en løntilskudsansættelse længere end nødvendigt.

b. Bevillinger til løntilskud

50. De statslige bevillinger til løntilskud er på finansloven for 2005 opført under Beskæftigelsesministeriets § 17.46. Aktiv beskæftigelsesindsats. Bevillingerne til løntilskudsordningen er fordelt på 2 hovedkonti i forhold til henholdsvis forsikrede og ikke-forsikrede ledige.

Forsikrede ledige

51. Bevillingen på hovedkonto 17.46.51 vedrører statens udgifter til forsikrede ledige, der ansættes med løntilskud hos enten offentlige eller private arbejdsgivere eller får løntilskud i forbindelse med en uddannelsesaftale. Udgifterne til løntilskudsansættelser ved private og offentlige arbejdsgivere i perioden 2003-2005 fremgår af **tabel 1**.

Tabel 1. Budgetterede udgifter i perioden 2003-2005 til forsikrede ledige ansat med løntilskud

	2003		2004		2005	
	Regnskabs- tal	% af den samlede bevilling	Budgetterede udgifter	% af den samlede bevilling	Budgetterede udgifter	% af den samlede bevilling
	Mio. kr.		Mio. kr.		Mio. kr.	
Løntilskud til offentlige arbejdsgivere.....	1.814,2	88	2.106,6	83	2.455,2	86
Løntilskud til private arbejdsgivere.....	248,3	12	446,0	17	413,3	14
I alt	2.062,5	100	2.552,6	100	2.868,5	100
Kilde: Finansloven for 2005.						

52. Tabel 1 viser, at den samlede bevilling til løntilskud til ansættelser af forsikrede ledige er steget fra ca. 2,1 mia. kr. i 2003 til knap 3 mia. kr. i 2005, hvilket svarer til en stigning på ca. 800 mio. kr. eller knap 40 %. I 2005 forventes 86 % af den samlede bevilling at gå til offentlige løntilskudsansættelser, mens 14 % forventes at gå til private løntilskudsansættelser. Denne fordeling afspejler sig ligeledes i 2003 og 2004.

Herudover er der på finansloven afsat en bevilling til løntilskud ved uddannelsesaftaler for ledige. Denne bevilling er ikke indeholdt i tabel 1, da uddannelsesaftaler ikke regnes som ansættelser. I 2005 er der budgettet med 112,8 mio. kr. til løntilskud ved uddannelsesaftaler for ledige.

53. Det forventede antal helårspersoner (forsikrede ledige) ansat med løntilskud i henholdsvis offentligt og privat regi fremgår af **tabel 2**.

Tabel 2. Helårspersoner (forsikrede ledige) ansat med løntilskud i perioden 2003-2005

	2003 (Faktiske tal)	2004 (Budgetterede tal)	2005 (Budgetterede tal)
----- Løntilskudsansættelser (helårspersoner ¹⁾) -----			
Offentlige arbejdsgivere:			
Kommuner	7.888	9.050	10.300
Amter	1.398	1.750	1.700
Staten	1.104	800	1.300
I alt	10.390 (80 %)	11.600 (72 %)	13.300 (76 %)
Private arbejdsgivere	2.649 (20 %)	4.500 (28 %)	4.200 (24 %)
I alt	13.039 (100 %)	16.100 (100 %)	17.500 (100 %)
¹⁾ Helårspersoner udtrykker et løntilskudsforløb på 12 måneder. Fx svarer 2 løntilskudsansættelser af hver 6 måneders varighed til en helårsperson ansat med løntilskud. Kilde: Finansloven for 2005.			

54. Tabel 2 viser, at der forventes 17.500 helårspersoner ansat med løntilskud i 2005, heraf 13.300 helårspersoner inden for det offentlige og 4.200 på det private område. Det fremgår endvidere, at der i 2003 blev ansat 13.039 helårspersoner med løntilskud, hvilket betyder, at det samlede antal helårspersoner med løntilskud forventes at stige med knap 4.500 helårspersoner i perioden 2003-2005.

Det kan tillige ses af tabel 2, at det er inden for den kommunale sektor, der forventes flest forsikrede ledige ansat med løntilskud. I 2005 forventes der således 10.300 helårspersoner ansat inden for denne sektor, hvilket svarer til knap 60 % af det samlede budgetterede antal på 17.500 helårspersoner.

Ikke-forsikrede ledige

55. Bevillingen på hovedkonto 17.46.61 omfatter statens lovbundne udgifter til refusion af kommunernes tilskud til offentlige og private arbejdsgivere, der ansætter ikke-forsikrede ledige med løntilskud. Staten refunderer mellem 50 % og 100 % af kommunernes tilskud afhængigt af, om den ikke-forsikrede ledige fx er kontanthjælpsmodtager, revolidend eller har varig nedsat arbejdsevne. **Tabel 3** viser udviklingen i dels statens lovbundne udgifter til refusion til

kommunerne, dels antallet af helårspersoner (ikke-forsikrede) ansat med løntilskud i perioden 2003-2005.

Tabel 3. Statens udgifter til lovbunden refusion af kommunernes udgifter til ikke-forsikrede ledige ansat med løntilskud samt antal helårspersoner (ikke-forsikrede) i perioden 2003-2005

	2003	2004	2005
	----- Mio. kr. -----		
Statens udgifter til refusion af kommunernes løntilskud	2.436,0 ¹⁾	2.793,4	3.429,7
	----- Antal -----		
Helårspersoner ansat med løntilskud ²⁾	32.900	37.200	42.100
¹⁾ Regnskabstal.			
²⁾ Helårspersoner udtrykker et løntilskudsforløb på 12 måneder. Fx svarer 2 løntilskudsansættelser af hver 6 måneders varighed til en helårsperson ansat med løntilskud.			
Kilde: Finansloven for 2005.			

56. Det fremgår af tabel 3, at statens budgetterede udgifter til refusion af kommunernes udgifter i forbindelse med løntilskudsordningen er steget med ca. 1 mia. kr. fra ca. 2,4 mia. kr. i 2003 til ca. 3,4 mia. kr. i 2005. Tabellen viser endvidere, at der forventes godt 42.100 ikke-forsikrede helårspersoner ansat med løntilskud i 2005 mod 32.900 i 2003, hvilket svarer til en stigning på 9.200 helårspersoner, eller knap 30 %, i perioden 2003-2005.

57. På finansloven for finansåret 2005 er der samlet afsat ca. 6,4 mia. kr. til statens udgifter i forbindelse med løntilskudsansættelser af forsikrede og ikke-forsikrede ledige.

Hertil kommer de udgifter på ca. 1,45 mia. kr., som staten ikke refunderer, men som kommunerne selv afholder i forbindelse med løntilskudsansættelser af ikke-forsikrede ledige. De samlede offentlige bevillinger til løntilskudsordningen andrager således knap 8 mia. kr. i 2005.

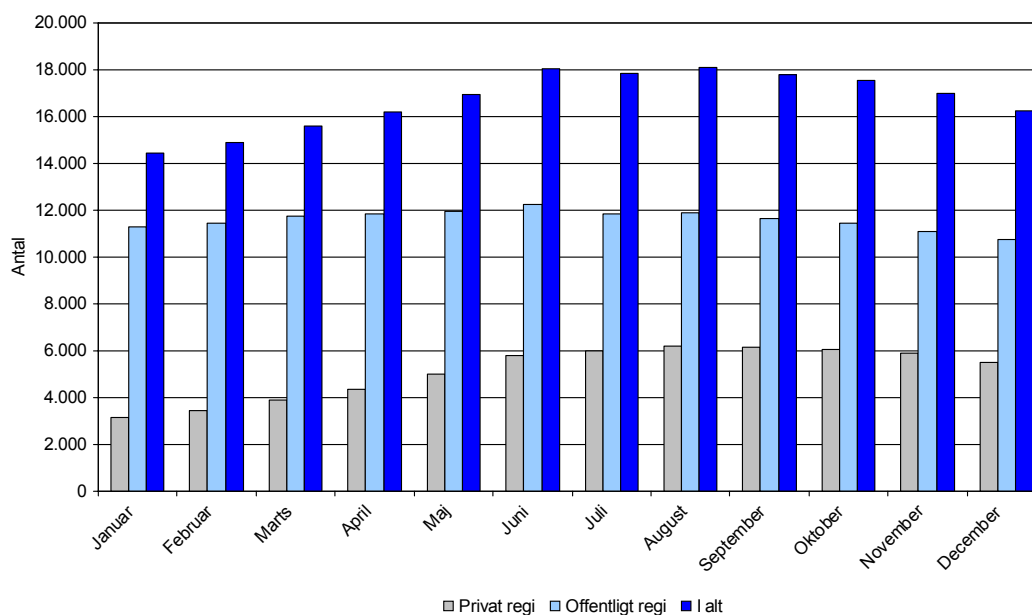
c. Anvendelse af løntilskudsordningen i forhold til forsikrede ledige

58. Staten og (amts)kommunerne har i henhold til loven om ansvaret for og styringen af den aktive beskæftigelsesindsats (lov nr. 416 af 10. juni 2003 med senere ændringer) pligt til inden for eget forvaltningsområde eller i anden offentlig støttet institution at fremskaffe et givent antal løntilskudspladser til brug for forsikrede ledige. Kvoten fast-

sættes én gang om året af beskæftigelsesministeren efter indstilling fra Beskæftigelsesrådet.

Den statslige og kommunale kvote har siden 2000 været fastsat til henholdsvis 2.500 og 21.000 løntilskudspladser, så den offentlige sektor i alt skal tilbyde 23.500 pladser om året. **Figur 2** viser det faktiske antal forsikrede ledige ansat med løntilskud i 2004.

Figur 2. Antal forsikrede ledige ansat med løntilskud i 2004



Kilde: Arbejdsmarkedsstyrelsen, AF's produktionstal, bestandstal.

59. Det fremgår af figur 2, at antallet af forsikrede ledige ansat med løntilskud hos offentlige arbejdsgivere har ligget forholdsvist stabilt på omkring 11.000-12.000 om måneden gennem hele 2004. Derimod er antallet af forsikrede ledige ansat med løntilskud hos private arbejdsgivere næsten fordoblet fra godt 3.100 i januar til knap 5.500 i december.

Endvidere viser figur 2, at det samlede antal forsikrede ledige ansat med løntilskud har været stigende i perioden fra januar til august, mens det var aftagende fra august til december. Faldet i perioden fra august til december opvejer dog ikke stigningen i perioden fra januar til august. I december var der således ca. 1.800 flere forsikrede ledige ansat med løntilskud sammenlignet med januar, idet der i december 2004 var ca. 16.250 forsikrede ledige ansat med løntilskud mod ca. 14.450 i januar samme år.

60. Det overordnede formål med at give forsikrede ledige tilbud om at blive ansat med løntilskud er, at den enkelte ledige bliver i stand til at forsørge sig selv gennem ordinær beskæftigelse. Rigsrevisionen har ikke undersøgt effekten af løntilskudsordningen. Arbejdsmarkedsstyrelsen har udarbejdet **tabel 4**, der viser andelen af forsikrede ledige, der 26 uger efter, at de enten har afsluttet en privat eller en offentlig løntilskudsansættelse, er selvforsørgende. Ifølge Arbejdsmarkedsstyrelsen dækker selvforsørgelse over, at den ledige enten er kommet i ordinær beskæftigelse, ordinær uddannelse eller er blevet hjemmegående.

Tabel 4. Andel af forsikrede ledige, der er selvforsørgende 26 uger efter afslutningen af et løntilskudsforløb (løntilskudsforløb afsluttet i 2003)

	Andel, der er selvforsørgende 26 uger efter afslutningen af et løntilskudsforløb ¹⁾
	%
Ansættelse med løntilskud hos private arbejdsgivere	54
Ansættelse med løntilskud hos offentlige arbejdsgivere	29

¹⁾ Selvforsørgelse dækker over, at den ledige enten er i ordinær beskæftigelse, ordinær uddannelse eller er blevet hjemmegående.
Kilde: Arbejdsmarkedsstyrelsen.

61. Det fremgår af tabel 4, at af de ledige, der i 2003 afsluttede et løntilskudsforløb hos en privat arbejdsgiver, var 54 % selvforsørgende 26 uger efter endt aktivering, mens det tilsvarende tal var 29 % efter ansættelse med løntilskud hos en offentlig arbejdsgiver. Med andre ord er flere (procentuelt) selvforsørgende, men ikke nødvendigvis i ordinær beskæftigelse, 26 uger efter afslutningen af et privat løntilskudsforløb end efter et offentligt.

IV. AF's administration af løntilskudsordningen

62. Loven om en aktiv beskæftigelsesindsats og den tilhørende bekendtgørelse (bekendtgørelse nr. 577 af 19. juni 2003 om en aktiv beskæftigelsesindsats med senere ændringer) indeholder en række tilskudsbetingelser og regler, som skal opfyldes, før der kan foretages en løntilskudsansættelse. Loven indeholder ligeledes bestemmelser om løntilskuddets størrelse, den enkelte ansættelses varighed samt AF's opfølgning på den enkelte ansættelse.

63. Rigsrevisionen har på baggrund af kravene i loven opstillet følgende 4 spørgsmål:

- Sikrer AF, at såvel de ledige, der ansættes med løntilskud, som de virksomheder, der modtager løntilskud, opfylder lovens tilskudsbetingelser?
- Opfylder AF lovens bestemmelser om fastsættelse af løntilskuddets størrelse?
- Sikrer AF, at løntilskudsansættelserne lever op til lovens bestemmelser om varighed?
- Efterlever AF lovens krav om opfølgning på løntilskudsansættelserne?

Tilsammen belyser svarene på de 4 spørgsmål, hvordan AF administrerer løntilskudsordningen.

64. Rigsrevisionen belyser og vurderer i det følgende AF's administration af løntilskudsordningen på baggrund af de gennemgåede løntilskudssager i de 3 udvalgte AF-regioner.

A. Sikrer AF, at såvel de ledige, der ansættes med løntilskud, som de virksomheder, der modtager løntilskud, opfylder lovens tilskudsbetingelser?

65. Loven om en aktiv beskæftigelsesindsats stiller en række krav, som den enkelte løntilskudsansættelse skal opfylde, før AF kan godkende den. Nogle krav vedrører den ledige, andre den ansættende virksomhed.

a. AF's godkendelse af den ledige

Lovkrav for godkendelse af den ledige

66. Forud for afgivelse af tilbud om ansættelse med løntilskud skal der ifølge lovens § 29 udarbejdes en jobplan, og tilbuddet om ansættelse med løntilskud skal indgå heri. Hvis den ledige skal have et tilbud, som ikke indgår i jobplanen, skal planen revideres.

Af lovbemærkningerne fremgår det, at jobplanen indeholder nærmere informationer om beskæftigelsesmål, beskrivelse af de enkelte aktiviteter mv. Formålet med jobplanen er at præcisere målet med igangsættelse af et tilbud, i dette tilfælde en løntilskudsansættelse. Indholdet og detaljeringsgraden i jobplanen afhænger af den enkelte le-

dige og af, hvilket formål der er med at igangsætte tilbudet. Det vil i nogle tilfælde være tilstrækkeligt at udarbejde en kort og overordnet jobplan, mens det i andre tilfælde vil være nødvendigt at udarbejde længere og mere detaljerede jobplaner.

67. For forsikrede ledige er det ifølge § 51 i loven en betingelse for ansættelse med løntilskud hos en *privat arbejdsgeber*, at personen vurderes at have en særlig risiko for langvarig ledighed eller har været ledig i sammenlagt mere end 12 måneder, for personer under 30 år dog kun i sammenlagt mere end 6 måneder.

AF opererer i praksis med 2 ledighedsgrupper: ledige i 1. ledighedsperiode og ledige i 2. ledighedsperiode. Ledige i 1. ledighedsperiode er kendetegnet ved, at de sammenlagt har mindre end 12 måneders ledighed eller mindre end 6 måneders ledighed, hvis den ledige er under 30 år. Ledige i 2. ledighedsperiode er karakteriseret ved at have mere end 12 måneders ledighed eller mere end 6 måneders ledighed, hvis vedkommende er under 30 år.

Hvis den ledige befinder sig i 1. ledighedsperiode, er det således med udgangspunkt i § 51 en betingelse for ansættelse med løntilskud hos en *privat arbejdsgeber*, at den pågældende vurderes at have en særlig risiko for langvarig ledighed.

68. AF har ansvaret for, at den lediges jobplan udarbejdes eller revideres i forbindelse med, at løntilskudsansættelsen påbegyndes, ligesom AF har ansvaret for, at den ledige opfylder de krav om ledighedslængde eller -risiko mv., der er angivet i loven.

AF's godkendelse af den ledige

69. I alle de 179 gennemgåede løntilskudssager foreligger der jobplaner, hvor den konkrete løntilskudsansættelse enten har været aftalt med den ledige forud for ansættelsen eller er blevet indarbejdet i planen i umiddelbar forlængelse af, at den ledige har påbegyndt ansættelsen.

I flertallet af jobplanerne er der overensstemmelse mellem den lediges beskæftigelsesmål og den konkrete løntilskudsansættelse, men kun 27 af jobplanerne præciserer nærmere formålet med at igangsætte tilbuddet. I de resterende jobplaner er det således ikke klart, hvad der er formålet med

de enkelte løntilskudsansættelser, og dette fremgår heller ikke på anden vis af løntilskudssagerne.

I hovedparten af løntilskudssagerne er det således ikke klart, hvorfor den enkelte ledige får tilbud om at blive ansat med løntilskud, og hvordan det enkelte løntilskudsforløb skal opfylde den lediges behov for oplæring og genoptræning af faglige, sociale og/eller sproglige kompetencer.

70. Da forsikrede ledige får tilbud om løntilskud med henblik på oplæring og genoptræning af faglige, sociale og/eller sproglige kompetencer, anbefaler Rigsrevisionen, at Arbejdsmarkedsstyrelsen overvejer, om det i højere grad bør fremgå af jobplanen, hvad der er målet med løntilskudsansættelsen, fx hvilke konkrete oplærings- og/eller genoptræningsbehov den enkelte ledige har i forhold til sit beskæftigelsesmål, og hvordan løntilskudsansættelsen skal opfylde disse behov.

71. Når ledige i 1. ledighedsperiode ansættes med løntilskud i private virksomheder, skal de som nævnt have en særlig risiko for langvarig ledighed. Det fremgår imidlertid kun af én enkelt af de gennemgåede sager, at den ledige har en særlig risiko for langvarig ledighed.

I de øvrige sager er der ingen oplysninger om, hvorfor den ledige vurderes at være berettiget til at blive ansat med løntilskud hos en privat arbejdsgiver i 1. ledighedsperiode.

72. Rigsrevisionen finder, at det er uklart, om ledige, der ansættes med løntilskud hos private arbejdsgivere i 1. ledighedsperiode, opfylder betingelsen om at være i særlig risiko for langvarig ledighed. Rigsrevisionen finder derfor, at det af AF's sag bør fremgå, hvordan den enkelte ledige opfylder denne betingelse.

73. I én af de undersøgte AF-regioner har det regionale arbejdsmarkedsråd udpeget en række målgrupper, der vurderes at have en særlig risiko for langvarig ledighed og derfor er omfattet af tidlig indsats i deres 1. ledighedsperiode.

Rigsrevisionen finder ikke, at AF udelukkende kan støtte sig til overordnede målgrupper, men bør foretage en individuel bedømmelse af den enkelte lediges særlige risiko for langvarig ledighed.

74. Arbejdsmarkedsstyrelsen har oplyst, at styrelsen finder det problematisk, at det for ledige i 1. ledighedsperiode, ansat med løntilskud hos en privat arbejdsgiver, ikke fremgår af jobplanen, hvilken vurdering AF har lagt til grund ved bedømmelsen af, om den ledige har en særlig risiko for langvarig ledighed. Arbejdsmarkedsstyrelsen vil derfor drage omsorg for, at dette fremover kommer til at fremgå af jobplanen.

Rigsrevisionen finder det positivt, at Arbejdsmarkedsstyrelsen vil tage initiativ til en opstramning af AF's løntilskudsadministration på dette område.

75. Arbejdsmarkedsstyrelsen er endvidere enig med Rigsrevisionen i, at de regionale arbejdsmarkedsråd ikke kan udpege særlige målgrupper med den konsekvens, at AF kan undlade at foretage et individuelt skøn i hver enkelt sag. Ifølge styrelsen har rådene ansvaret for at udmønte den regionale beskæftigelsesindsats og kan derfor fastsætte rammer for udmøntningen af løntilskudsordningen i regionen, herunder hvordan ordningen skal prioriteres i forhold til de øvrige redskaber, samt hvilke målgrupper af ledige og faglige områder man vil prioritere indsatsen i forhold til. Ifølge Arbejdsmarkedsstyrelsen kan dette dog aldrig tilsidesætte AF's pligt til at foretage et individuelt skøn i den enkelte sag.

b. Godkendelse af den ansættende virksomhed

76. Intentionen med løntilskudsordningen er at øge de lediges muligheder for at opnå varig beskæftigelse. Dette skal bl.a. ske på en sådan måde, at ordinære ansættelser i den konkrete situation ikke fortrænges af støttet arbejdskraft. Derfor indeholder loven om en aktiv beskæftigelsesindsats regler, der skal forhindre, at ordinære job erstattes med løntilskudsansættelser.

Lovkrav for godkendelse af den ansættende virksomhed

Betingelse om merbeskæftigelse og medarbejderhøring

77. Ifølge lovens § 61 er det et krav, at ansættelse af forsikrede ledige med løntilskud skal medføre en nettoudvidelse af antallet af ansatte hos vedkommende arbejdsgiver. Dette krav gælder både for offentlige og private arbejdsgivere.

Ved nettoudvidelse forstås merbeskæftigelse i forhold til virksomhedens normale beskæftigelse. Ifølge bemærkningerne til loven forudsættes merbeskæftigelsen opgjort efter objektive kriterier. Ved vurderingen af, hvorvidt der foreligger en nettoudvidelse, skal der ifølge bekendtgørelsen indgå en bedømmelse af, om der i tilknytning til en ansættelse med løntilskud er foretaget afskedigelser af ansatte uden støtte, om ansatte uden støtte er fratrukket, eller om ansættelsen sker i en stilling, som for nylig er blevet ledig ved afskedigelse af en ansat uden støtte. Er dette tilfældet, kan der ikke gives løntilskud. Endvidere kan der ikke ansættes personer med løntilskud i virksomheder, hvor der er etableret eller aftalt en arbejdsfordelingsordning.

78. På det *offentlige* område skal vurderingen af, om betingelsen om merbeskæftigelse er opfyldt, tage udgangspunkt i antallet af beskæftigede ifølge budgettet for den enkelte offentlige virksomhed.

Arbejdsmarkedsstyrelsen har oplyst, at begrebet ”den enkelte offentlige virksomhed” i bekendtgørelsen om en aktiv beskæftigelsesindsats ikke er uddybet yderligere. Det betyder, at der regionalt/lokalt er mulighed for nærmere at afgrænse den enkelte offentlige virksomhed, fx i forhold til den måde, en kommune har organiseret sig på.

79. Betingelsen om merbeskæftigelse skal ifølge lovens § 61, stk. 2, påses opfyldt af arbejdsgiveren og de ansatte i fællesskab. Inden den enkelte løntilskudsansættelse foretages, skal den ifølge lovens § 60 have været drøftet mellem virksomheden og repræsentanter for dennes ansatte. Medarbejderne har i den forbindelse mulighed for at give udtryk for eventuelle betænkeligheder eller utilfredshed med løntilskudsansættelsen, ligesom drøftelsen giver dem lejlighed til at påse, om kravet om merbeskæftigelse er opfyldt. Ved løntilskudsansættelse af forsikrede ledige skal det fremgå af de oplysninger, som virksomheden afgiver, om der er enighed mellem arbejdsgiver og de ansatte om, hvorvidt betingelsen om merbeskæftigelse er opfyldt.

80. AF har som led i sin administration af løntilskudsordningen til opgave at sikre sig, at betingelserne i loven er overholdt. Dette gælder fx kravet om, at den enkelte løntil-

skudsansættelse skal have været drøftet mellem virksomheden og repræsentanter for de ansatte, inden den effektueres.

Spørgsmålet om, hvorvidt ansættelsen medfører en net-toudvidelse af medarbejdere i virksomheden, skal ifølge lovens ordlyd påses overholdt af de ansatte og arbejdsgiveren i fællesskab, da det er disse parter, der kender forholdene på arbejdspladsen bedst. AF er uanset denne bestemmelse forpligtet til at kontrollere, om betingelserne for ansættelse med løntilskud er opfyldt.

Betingelse om et rimeligt forhold mellem støttede og ordinært beskæftigede

81. Ifølge § 62 i loven om en aktiv beskæftigelsesindsats skal der i såvel offentlige som private virksomheder være et rimeligt forhold mellem antallet af ordinært ansatte og antallet af ansatte med løntilskud samt antallet af personer i virksomhedspraktik.

For *private* virksomheder er det i bekendtgørelsen fastsat, at antallet af personer med løntilskud (og i virksomhedspraktik) maksimalt må udgøre 1 person for hver 5 ordinært ansatte, hvis virksomheden har op til 50 ansatte, og herudover 1 person for hver 10 ordinært ansatte. Opgørelsen skal ske ved at beregne gennemsnittet af antallet af ordinært ansatte i de seneste 3 måneder før løntilskudsansættelsen og sammenligne med den tilsvarende periode året forud. Der kan dog altid ansættes 1 person med løntilskud.

82. Bekendtgørelsen indeholder ikke regler for, hvordan rimelighedskravet skal forstås i *offentlige* virksomheder. Arbejdsmarkedsstyrelsen har oplyst, at vurderingen af, om der er tale om et rimeligt forhold mellem støttede og ordinært ansatte på offentlige virksomheder, bygger på AF's faglige skøn.

Arbejdsmarkedsstyrelsen har endvidere anført, at mens rimelighedskravet i forhold til private virksomheder begrænser, hvor mange løntilskudsansatte der kan være i forhold til ordinært ansatte, har der aldrig været udmøntet et særligt rimelighedskrav for offentlige virksomheder. Dette skyldes bl.a., at det offentlige har pligt til at sikre det fornødne volumen i ordningen. Hvis det således ikke lykkes at skaffe et tilstrækkeligt antal private løntilskudspladser, har de offentlige virksomheder pligt til at stille pladser til rådighed, jf. de kvoter, som Beskæftigelsesministeriet år-

ligt udmelder for (amts)kommunerne og staten i henhold til loven om ansvaret for og styringen af en aktiv beskæftigelsesindsats.

83. Det er under alle omstændigheder AF's ansvar at påse, at rimelighedskravet er opfyldt, før en løntilskudsansættelse sættes i værk. Dette gælder for såvel private som offentlige virksomheder.

84. Betingelserne for, at der kan ydes løntilskud, kan opsummeres i følgende punkter:

- Den enkelte løntilskudsansættelse skal medføre merbeskæftigelse i virksomheden – dvs. at der ikke må være fratrukket eller afskediget ansatte uden støtte i forbindelse med løntilskudsansættelsen. Endvidere kan der ikke ansættes personer med løntilskud i virksomheder, hvor der er etableret eller aftalt en arbejdsfordelingsordning.
- Virksomhedens medarbejdere skal høres om løntilskudsansættelsen.
- Arbejdsgiveren skal oplyse, om arbejdsgiver og medarbejdere er enige om, at merbeskæftigelseskravet er opfyldt.
- Der skal være et rimeligt forhold mellem antallet af støttede ansatte (og personer i virksomhedspraktik) og antallet af ordinært ansatte på virksomheden.

85. For at AF kan få et tilstrækkeligt grundlag for at bedømme, om tilskudsbetingelserne er opfyldt, skal såvel offentlige som private arbejdsgivere fremkomme med en række oplysninger i forbindelse med, at de afgiver tilbud om at ansætte en forsikret ledig med løntilskud.

AF's godkendelse af den ansættende virksomhed

86. Arbejdsmarkedsstyrelsen har udformet en blanket, som såvel offentlige som private arbejdsgivere kan bruge, når de afgiver tilbud om at ansætte en forsikret ledig med løntilskud til AF. Tilbudsblanketten indeholder oplysninger, der skal vise, om løntilskudsansættelsen opfylder ovennævnte lovkrav. Arbejdsgiver underskriver på tro og love, at de af-

givne oplysninger er korrekte, og fremsender tilbuddet til AF.

87. AF tager som udgangspunkt ikke skridt til at kontrollere, om oplysningerne er korrekte, men henholder sig til, at virksomhederne har afgivet oplysningerne på tro og love. Tro og love erklæringerne spiller således en afgørende rolle ved AF's vurdering af, om virksomhederne opfylder tilskudsbetingelserne. AF finder endvidere, at tro og love erklæringerne fungerer som bevis for, at virksomheden er bekendt med de gældende krav til løntilskudsordningen.

Herudover peger AF på, at både a-kasser, fagforeninger, arbejdsgiverforeninger og virksomhedernes medarbejdere er opmærksomme på, om virksomhederne lever op til lovens krav, når de ansætter personer med løntilskud. Ingen af disse parter er ifølge AF interesseret i, at løntilskudsordningen fortrænger ordinære job, og AF vurderer, at de vil opdage og indberette løntilskudsansættelser, som ikke opfylder tilskudsbetingelserne.

88. Rigsrevisionen finder ikke, at AF's anvendelse af tro og love erklæringer fra arbejdsgiverne i sig selv giver tilstrækkelig sikkerhed for, at tilskudsbetingelserne er opfyldt, da AF ikke kontrollerer, om arbejdsgivernes oplysninger er korrekte.

Rigsrevisionen anbefaler derfor, at AF supplerer indhentningen af tro og love erklæringerne med stikprøvekontrol af oplysningernes rigtighed.

89. Arbejdsmarkedsstyrelsen er enig med Rigsrevisionen i de kontrollenssyn, der ligger til grund for Rigsrevisionens anbefaling, og styrelsen vil derfor forpligte AF til fremover at foretage en løbende stikprøvekontrol af de private arbejdsgiveres oplysninger. Arbejdsmarkedsstyrelsen har i den forbindelse oplyst, at arbejdsgivere i dag foretager månedlige indberetninger til ToldSkat om de personer, som de udbetaler A-indkomst til. Indberetningerne giver delvis mulighed for at vurdere, om merbeskæftigelseskravet og rimelighedskravet er opfyldt. Arbejdsmarkedsstyrelsen vil derfor som supplement til tro og love erklæringerne undersøge, om ToldSkats informationer kan lægges til grund for AF's kontrol af de private arbejdsgiveres oplysninger. Arbejdsmarkedsstyrelsen vil også pålægge AF at foretage

stikprøvekontrol af de oplysninger, som de offentlige arbejdsgivere afgiver til AF.

90. Rigsrevisionen finder det tilfredsstillende, at Arbejdsmarkedsstyrelsen vil følge anbefalingen om at foretage stikprøvekontrol af såvel de private som de offentlige arbejdsgivers oplysninger. Rigsrevisionen finder det ligeledes positivt, at Arbejdsmarkedsstyrelsen vil undersøge muligheden for at benytte oplysninger fra ToldSkat i forbindelse med kontrollen af de private arbejdsgivere.

Løntilskudsansættelser på private virksomheder

91. Rigsrevisionens gennemgang af de 56 private løntilskudssager viser, at selv om AF har godkendt tilbuddene fra virksomhederne, er løntilskudsansættelser i 7 tilfælde iværksat på trods af, at virksomhedernes oplysninger viste, at lovens tilskudsbetingelser om merbeskæftigelse mv. ikke var opfyldt, og virksomhederne derfor ikke på det foreliggende grundlag var berettiget til at modtage løntilskud. 5 virksomheder har således angivet over for AF, at de ikke har opfyldt kravet om høring af medarbejderne, mens 1 virksomhed har oplyst, at løntilskudsstillingen var blevet ledig i forbindelse med, at en ansat uden støtte var fratrukket. Endelig har AF godkendt en løntilskudsansættelse på 1 virksomhed med en arbejdsfordelingsordning.

92. Rigsrevisionen finder det utilfredsstillende, at AF-regionerne har godkendt løntilskudsansættelser og dermed bevilget tilskud, selv om private virksomheder har afgivet tro og love erklæringer, der viser, at ansættelserne ikke lever op til lovens krav.

Arbejdsmarkedsstyrelsen er enig i, at dette ikke er tilfredsstillende, og styrelsen agter at følge op herpå over for AF.

93. I de 3 undersøgte AF-regioner er der endvidere eksempler på, at virksomhederne har afgivet mangelfulde svar på centrale spørgsmål, som skal belyse, om virksomhederne opfylder lovens tilskudsbetingelser. **Tabel 5** giver et overblik over manglerne i de private virksomheders tro og love erklæringer.

Tabel 5. Mangler i centrale oplysninger fra private arbejdsgivere i forbindelse med løntilskudsansættelser

Arbejdsgiveren har <i>ikke</i> oplyst:	Private løntilskudssager (Absolutte tal)
Om ansatte uden støtte er fratrådt eller afskediget i forbindelse med den konkrete løntilskudsansættelse	1
Om medarbejdere er hørt i forbindelse med den konkrete løntilskudsansættelse	5
Om arbejdsgiver og virksomhedens ansatte er enige om, at kravet om merbeskæftigelse er opfyldt i forbindelse med den konkrete løntilskudsansættelse	8
Om der er et rimeligt forhold mellem støttede og ordinært ansatte på virksomheden	11
Note: Tabellen er baseret på gennemgangen af 56 private løntilskudssager.	

94. Tabel 5 viser, at AF i én sag har iværksat en privat løntilskudsansættelse, selv om der manglede oplysninger om, hvorvidt ansatte uden støtte var fratrådt eller afskediget i forbindelse med den konkrete løntilskudsansættelse. I 5 tilfælde har virksomheder ikke oplyst, om medarbejderne er blevet hørt i forbindelse med løntilskudsansættelsen, og i 8 sager har virksomhederne ikke angivet, om virksomheden og de ansatte er enige om, at merbeskæftigelseskravet er opfyldt.

Tabellen viser ligeledes, at der i 11 sager mangler oplysninger, der viser, om virksomheden opfylder kravet om et rimeligt forhold mellem antallet af ordinære og støttede beskæftigede.

95. Rigsrevisionen finder det utilfredsstillende, at AF i en række tilfælde har godkendt private løntilskudsansættelser og dermed bevilget tilskud, uden at virksomhederne havde afgivet alle de oplysninger, der var nødvendige for at AF kunne vurdere, om virksomhederne opfyldte tilskudsbetingelserne.

Løntilskudsansættelser på offentlige virksomheder

96. Når offentlige arbejdsgivere afgiver tilbud om løntilskudsansættelse, har de mulighed for at anvende de samme tilbudsblanketter, som private arbejdsgivere anvender, dog uden at dette er obligatorisk.

97. Langt de fleste offentlige løntilskudsansættelser finder sted i kommunerne. I Rigsrevisionens undersøgelse er 108 af de 123 gennemgåede offentlige løntilskudssager kom-

munale. Undersøgelsen har vist, at 74 af de kommunale arbejdsgivere, svarende til 69 %, ikke har afgivet tro og love erklæringer, ligesom de heller ikke har anvendt standardblanketter ved tilbud om løntilskudsansættelser. I stedet har de anvendt egne blanketter eller tilbudsblanketter fra tiden før, loven om en aktiv beskæftigelsesindsats trådte i kraft.

Blandt de gennemgåede sager findes der ligeledes flere eksempler på, at kommunale virksomheder har genanvendt allerede udfyldte tilbudsskrivelser. Nogle af disse er flere år gamle, og de ældste er udfyldt og underskrevet i 1996, 7 år før den nugældende lov trådte i kraft.

98. Rigsrevisionen kan således konstatere, at mange af de oplysninger, som skal belyse, om virksomhederne opfylder tilskudsbetingelserne, ikke afspejler de aktuelle forhold i de offentlige virksomheder.

Rigsrevisionen finder det utilfredsstillende, at AF har godkendt offentlige løntilskudsansættelser, der baserer sig på oplysninger, der er flere år gamle, og har accepteret, at virksomhederne har genanvendt tidligere fremsendte tilbudsskrivelser.

99. Det er imidlertid ikke kun i forbindelse med de løntilskudsansættelser, hvor kommunen er arbejdsgiver, at der er fejl eller mangler i de afgivne tilbud. **Tabel 6** giver et samlet overblik over mangler i de centrale oplysninger om løntilskudsansættelserne, som er afgivet i tilbuddene fra offentlige arbejdsgivere.

Tabel 6. Mangler i centrale oplysninger fra offentlige arbejdsgivere i forbindelse med løntilskudsansættelser

Arbejdsgiveren har <i>ikke</i> oplyst:	Offentlige løntilskudssager (Absolutte tal)
Om ansatte uden støtte er fratrukt eller afskediget i forbindelse med den konkrete løntilskudsansættelse	70
Om medarbejdere er hørt i forbindelse med den konkrete løntilskudsansættelse	60
Om arbejdsgiver og ansatte er enige om, at kravet om merbeskæftigelse er opfyldt i forbindelse med den konkrete løntilskudsansættelse	75
Om der er et rimeligt forhold mellem støttede og ordinært ansatte på virksomheden	87
Note: Tabellen er baseret på gennemgangen af 123 offentlige løntilskudssager.	

100. Tabel 6 viser, at der i 70 af de offentlige løntilskudssager mangler oplysninger om, hvorvidt ansatte uden støt-

te er fratrudd eller afskediget i forbindelse med den konkrete løntilskudsansættelse. I 60 tilfælde har den offentlige virksomhed ikke oplyst, om medarbejderne er blevet hørt i forbindelse med løntilskudsansættelsen, og i 75 af de gennemgåede sager er det ikke angivet, om virksomheden og de ansatte er enige om, at merbeskæftigelseskravet er opfyldt.

Herudover viser sagsgennemgangen, at 87 af de offentlige arbejdsgivere ikke har afgivet oplysninger, der belyser, om den enkelte løntilskudsansættelse opfylder kravet om, at der skal være et rimeligt forhold mellem antallet af ordinært ansatte og antallet af støttede ansatte.

Manglerne betyder, at AF ikke har haft de informationer, der er nødvendige for at kunne vurdere, om virksomhederne opfylder betingelserne for at modtage løntilskud, ligesom AF ikke har haft sikkerhed for, at de enkelte løntilskudsansættelser ikke har fortrængt ordinære job.

101. Rigsrevisionen finder det utilfredsstillende, at AF har godkendt hovedparten af de offentlige løntilskudsansættelser og dermed bevilget tilskud, uden at virksomhederne havde afgivet alle de oplysninger, der var nødvendige, for at AF kunne vurdere, om virksomhederne opfyldte tilskudsbetingelserne.

Rigsrevisionen anbefaler, at det gøres obligatorisk for de offentlige arbejdsgivere at anvende de standardiserede tilbudsblanketter, som indeholder de nødvendige oplysninger for AF.

102. Arbejdsmarkedsstyrelsen har oplyst, at det ikke er tilfredsstillende, at der ved en stor del af de offentlige løntilskudsansættelser ikke foreligger den fornødne dokumentation. Arbejdsmarkedsstyrelsen vil derfor forpligte AF og arbejdsgiverne til fremover at anvende de standardiserede tilbudsblanketter, så der sikres den fornødne dokumentation på sagerne. Arbejdsmarkedsstyrelsen vil endvidere kræve, at repræsentanter for medarbejderne i virksomhederne fremover skal skrive under på, at medarbejderne er blevet hørt og er enige i, at tilskudsbetingelserne er opfyldt i forbindelse med den enkelte løntilskudsansættelse. Dette skal gælde både offentlige og private virksomheder.

Rigsrevisionen finder Arbejdsmarkedsstyrelsens initiativer tilfredsstillende.

103. Kravet om, at der i såvel private som offentlige virksomheder skal være et rimeligt forhold mellem antallet af ordinært ansatte og antallet af ansatte med løntilskud samt antallet af personer i virksomhedspraktik, har også været gældende tidligere, men blev lovfæstet i 2003 i loven om en aktiv beskæftigelsesindsats. Bestemmelsen er indføjet i loven med henvisning til en tidligere gældende bekendtgørelse (om en aktiv arbejdsmarkedsindsats), hvor rimelighedskravet var udmøntet i forhold til private løntilskudsansættelser, men ikke i forhold til offentlige.

Ifølge Arbejdsmarkedsstyrelsen bygger vurderingen af, om der ved den enkelte offentlige løntilskudsansættelse er tale om et rimeligt forhold mellem ordinært og støttede ansatte, alene på AF's skøn.

Rigsrevisionens undersøgelse har imidlertid vist, at der ikke i nogen af de gennemgåede offentlige løntilskudssager er dokumentation for, at AF har vurderet, om der er et rimeligt forhold mellem antallet af ordinært ansatte og antallet af støttede ansatte, eller med andre ord, om dette lovkrav er opfyldt.

104. Rigsrevisionen finder det utilfredsstillende, at AF ikke kan dokumentere, at der er foretaget den krævede vurdering af forholdet mellem antallet af ordinært ansatte og antallet af støttede ansatte i forbindelse med offentlige løntilskudsansættelser.

Rigsrevisionen skal i den forbindelse pege på, at det kan have uheldige konsekvenser, hvis rimelighedskravet ikke er opfyldt. Er der ikke et rimeligt forhold mellem antallet af ordinært ansatte og antallet af støttede ansatte, kan det bl.a. medføre, at de enkelte ansatte med løntilskud ikke får det fulde faglige, sociale og/eller sproglige udbytte, der er formålet med løntilskudsansættelsen. Endvidere kan en udbredt anvendelse af støttet arbejdskraft inden for den enkelte offentlige virksomhed have en konkurrenceforvridende virkning på områder, hvor offentlige og private virksomheder konkurrerer om opgavevaretagelsen.

105. Rigsrevisionen har ved at sammenholde oplysninger fra de gennemgåede løntilskudssager med oplysninger fra AF's it-system, AMANDA, fundet eksempler på, at offentlige virksomheder har lige så mange løntilskudsansatte som ordinært ansatte, eller en overvægt af løntilskudsansatte.

Et andet eksempel er en offentlig (selvejende) institution, som i sin årsrapport for 2003 har oplyst, at institutionen har 21 faste medarbejdere, men at den er "... helt afhængig af sine korttidsansatte medarbejdere i aktivering, jobtræning, arbejdsprøvning mv. I løbet af 2003 var 67 personer ansat i sådanne stillinger for et halvt år eller mere...".

Da rimelighedskravet imidlertid ikke – som på det private område – er præciseret nærmere for offentlige løntilskudsansættelser, fx i bekendtgørelsesform, er det uklart, hvornår det rimelige forhold mellem antallet af ordinært ansatte og antallet af støttede ansatte er opfyldt. Beskæftigelsesministeren har en generel bemyndigelse til at fastsætte nærmere regler i relation til løntilskudsordningen. Denne bemyndigelse findes i § 68 i loven om en aktiv beskæftigelsesindsats, og det er i lovbemærkningerne dertil særligt fremhævet, at beskæftigelsesministeren bemyndiges til at kunne fastsætte regler om, hvornår betingelsen om et rimeligt forhold mellem antallet af ordinært og støttede ansatte kan anses for opfyldt.

Rigsrevisionen finder på denne baggrund, at ministeren snarest bør tage initiativ til anvende sin bemyndigelse i loven til at udmønte rimelighedskravet i relation til offentlige løntilskudsansættelser.

106. Arbejdsmarkedsstyrelsen har oplyst, at styrelsen vil udarbejde retningslinjer for, hvilke krav der skal være opfyldt og dokumenteret for at sikre, at betingelserne for at yde tilskud til både offentlige og private arbejdsgivere er til stede.

Rigsrevisionens bemærkninger

Rigsrevisionen finder det utilfredsstillende, at AF ikke i tilstrækkelig grad sikrer dokumentation for, at såvel de ledige, der ansættes med løntilskud, som de virksomheder, der modtager løntilskud, opfylder lovens tilskudsbetingelser.

Rigsrevisionen bygger sin vurdering på, at hovedparten af de lediges jobplaner ikke nærmere præciserer målet med at igangsætte den enkelte løntilskudsansættelse. Endvidere viser Rigsrevisionens sagsgennemgang, at det ikke er dokumenteret, om ledige, der bliver ansat med privat løntilskud i deres 1. ledighedsperiode, opfylder lovens betingelse om at have en særlig risiko for langvarig ledighed.

AF's anvendelse af tro og love erklæringer fra arbejdsgiverne giver ikke i sig selv tilstrækkelig sikkerhed for, at tilskudsbetingelserne er opfyldt, da AF ikke kontrollerer, om arbejdsgivernes oplysninger er korrekte. Rigsrevisionen anbefaler derfor, at AF supplerer indhentningen af tro og love erklæringerne med stikprøvekontrol hos såvel offentlige som private arbejdsgivere.

AF har i et mindre antal tilfælde godkendt private løntilskudsansættelser og dermed bevilget tilskud på trods af, at arbejdsgivernes oplysninger har vist, at lovens tilskudsbetingelser om merbeskæftigelse, høring af medarbejderne mv. ikke var opfyldt.

AF har godkendt et mindre antal offentlige løntilskudsansættelser og dermed bevilget tilskud på trods af, at de offentlige arbejdsgivere har afgivet oplysninger, der er flere år gamle.

AF har godkendt hovedparten af de offentlige og et mindre antal af de private løntilskudsansættelser og dermed bevilget tilskud på trods af, at virksomhederne ikke har afgivet alle de oplysninger, der var nødvendige for at vurdere, om tilskudsbetingelserne var opfyldt.

Der er ikke i nogen af de gennemgåede offentlige løntilskudssager dokumentation for, at AF har vurderet, om der er et rimeligt forhold mellem antallet af ordinært og antallet af støttede ansatte.

Det er ikke klart præciseret, hvordan lovkravet om, at der skal være et rimeligt forhold mellem antallet af ordinært ansatte og antallet af støttede ansatte, skal opfyldes på offentlige virksomheder. Rigsrevisionen finder, at ministeren snarest bør tage initiativ til anvende sin bemyndigelse i loven til at udmønte rimelighedskravet i relation til offentlige løntilskudsansættelser.

B. Opfylder AF lovens bestemmelser om fastsættelse af løntilskuddets størrelse?

Lovkrav vedrørende løntilskuddets størrelse

107. I lovens §§ 63 og 64 er der fastsat regler for løntilskuddets størrelse og anvendelse. Der er 5 faste satser, som reguleres én gang om året. For 2004 ligger satserne fra 20,58 kr. til 102,90 kr. i timen. Fastsættelsen af, hvilken løntilskudssats der skal udbetales til arbejdsgiveren, skal ske efter en konkret vurdering af den lediges evner og forudsætninger for at deltage i arbejdet på linje med virksomhedens øvrige ansatte. Det er således lovens intention, at tilskudssatsen skal variere efter, hvilken arbejdsindsats den pågældende kan bidrage med i virksomheden, da virksomheden skal betale for den arbejdskraft, den får.

For forsikrede ledige kan tilskuddet (2004) højst udgøre 57,39 kr. pr. time til private arbejdsgivere, mens tilskuddet til offentlige arbejdsgivere ifølge loven altid skal være efter den højeste sats, altså 102,90 kr.

108. Tilskudssatsen fastsættes af AF, og det følger af loven, at fastsættelsen af satsen ved private løntilskudsansættelser altid skal ske efter en konkret, individuel vurdering af, hvilken arbejdsindsats den ledige kan yde. Af bemærkningerne til loven fremgår det dog, at maksimum er udgangspunktet for fastsættelsen af det enkelte løntilskud. Det fritager imidlertid ikke AF for at foretage en individuel vurdering. Det er alene ved ansættelser med løntilskud i det offentlige, at satsen er fast.

AF's fastsættelse af løntilskuddets størrelse

109. Rigsrevisionens undersøgelse har vist, at alle 3 regioner konsekvent anvender den højest mulige sats, når løntilskudsansættelser påbegyndes hos private arbejdsgivere.

I én af de 3 AF-regioner har det regionale arbejdsmarkedsråd besluttet, at den højeste sats altid skal anvendes, mens det i de 2 andre AF-regioner er administrativ praksis, at der altid gives den højest mulige tilskudssats ved private løntilskudsansættelser. Den væsentligste begrundelse for dette er ifølge AF, at arbejdsgiveren ikke ville have ulempe med løntilskudsansættelser for et mindre beløb.

Arbejdsmarkedsstyrelsen har oplyst, at de regionale arbejdsmarkedsråd ikke har hjemmel til at fastsætte retningslinjer, der afviger fra bestemmelsen om, at tilskudssatsen for private løntilskud skal fastsættes ved en individuel vurdering af, hvilken arbejdsindsats den ledige kan yde.

110. Rigsrevisionen finder ikke, at AF foretager den i loven forudsatte konkrete, individuelle vurdering af, hvilken arbejdsindsats den ledige kan yde ved fastsættelsen af løntilskudssatsen til private arbejdsgivere. Dette er efter Rigsrevisionens opfattelse ikke tilfredsstillende.

Rigsrevisionen anbefaler, at Arbejdsmarkedsstyrelsen tager skridt til at sikre, at AF fremover foretager en konkret, individuel vurdering af, hvilken arbejdsindsats den ledige kan yde i forbindelse med fastsættelsen af løntilskudssatsen til private arbejdsgivere.

111. Arbejdsmarkedsstyrelsen har oplyst, at styrelsen vil præcisere reglerne om variable tilskudssatser til private arbejdsgivere over for AF og i den forbindelse understrege, at der ikke er lovhjemmel til, at en region kan beslutte altid at anvende den højeste tilskudssats til private arbejdsgivere. Styrelsen vil ligeledes præcisere, at det skal fremgå af AF's sagsdokumentation, hvad baggrunden er for fastsættelsen af tilskudssatsen ved private løntilskud.

Rigsrevisionen finder dette initiativ tilfredsstillende.

Rigsrevisionens bemærkninger

Rigsrevisionen finder ikke, at AF i alle tilfælde fastsætter løntilskuddets størrelse i overensstemmelse med lovens bestemmelser.

Rigsrevisionen bygger sin vurdering på, at de 3 undersøgte AF-regioner konsekvent giver private virksomheder den højeste tilskudssats, når løntilskudsansættelsen påbegyndes, selv om fastsættelsen af satsen ifølge loven skal ske efter en konkret vurdering af, hvilken arbejdsindsats den ledige kan yde.

Rigsrevisionen anbefaler, at Arbejdsmarkedsstyrelsen sørger for, at AF fremover foretager en individuel fastsættelse af tilskudssatsen ved private løntilskudsansættelser.

C. Sikrer AF, at løntilskudsansættelserne lever op til lovens bestemmelser om varighed?

Lovkrav vedrørende løntilskuddets varighed

112. Ansættelse af forsikrede ledige med løntilskud må ifølge § 53 i loven om en aktiv beskæftigelsesindsats højst gives i op til 12 måneder. Bestemmelsen er dog ikke til hinder for, at den ledige efter den første ansættelse med løntilskud får endnu en løntilskudsansættelse hos samme eller en ny arbejdsgiver, hvis det vurderes, at det nye tilbud bringer den ledige tættere på ordinær beskæftigelse.

113. Det er AF's opgave at sikre, at bestemmelserne om løntilskuddets varighed bliver overholdt, både som led i godkendelsen af tilbuddet om løntilskudsansættelse og i det videre forløb.

AF's fastsættelse af løntilskudsansættelsernes varighed

114. Der er ikke fra centralt hold fastsat retningslinjer for varigheden af løntilskudsperioden, og varigheden beror derfor på et konkret skøn i hvert enkelt tilfælde.

I én af de 3 AF-regioner har det regionale arbejdsmarkedsråd dog fastsat den politik, at ansættelsesperioden bør være på mindst 6 måneder ved private ansættelser, men at den omvendt heller ikke bør forlænges, medmindre særlige behov hos den ledige taler herfor.

En anden AF-region oplyser, at den tilstræber at give tilbud af forskellig varighed fra 1 til 12 måneder, og at løntilskudsperioden fastlægges i forhold til, hvor lang tid det vil tage den ledige at opøve de kompetencer, som løntilskudsansættelsen sigter på at udvikle. I praksis er de fleste løntilskudsforløb i denne AF-region dog på 6 måneder.

115. Gennemgangen af løntilskudssagerne viser, at 148 ansættelser, eller langt hovedparten af de 179 gennemgåede sager, er fastsat til en varighed på 6 måneder. Ingen af de gennemgåede sager indeholder nogen vurdering af, hvad der ligger til grund for fastsættelsen af løntilskudsperiodens længde.

116. Rigsrevisionen kan konstatere, at langt størstedelen af løntilskudsansættelserne fastsættes til 6 måneder, og uden at AF har dokumenteret, at der er foretaget en konkret bedømmelse af, hvor lang tid det vil tage den pågældende ledige at opøve de tilsigtede kompetencer.

Rigsrevisionen finder, at varigheden af løntilskudsansættelsen bør fastsættes individuelt og ikke vare længere end nødvendigt, for at den ledige kan opøve de tilsigtede kompetencer.

117. Arbejdsmarkedsstyrelsen er enig med Rigsrevisionen i, at det er påfaldende, at der i størstedelen af de undersøgte sager er fastsat en løntilskudsperiode på 6 måneder. Arbejdsmarkedsstyrelsen er ligeledes enig i, at løntilskudsperioden skal fastsættes individuelt i forhold til den lediges kvalifikationer og til kravene til det job, der skal bestrides. Arbejdsmarkedsstyrelsen vil indskærpe disse forhold over for AF, herunder at der skal være dokumentation for AF's overvejelser på løntilskudssagerne.

Rigsrevisionen finder dette initiativ tilfredsstillende.

Rigsrevisionens bemærkninger

Rigsrevisionen finder ikke, at AF sikrer dokumentation for, at løntilskudsansættelserne lever op til lovens bestemmelser om varighed.

Rigsrevisionen bygger sin vurdering på, at langt størstedelen af løntilskudsansættelserne er fastsat til 6 måneder, og at det ikke fremgår af AF's sagsbehandling, hvilken vurdering der ligger til grund herfor.

Rigsrevisionen finder, at varigheden af løntilskudsansættelsen bør fastsættes individuelt og ikke være længere end nødvendigt, for at den ledige kan opøve de tilsigtede kompetencer.

D. Efterlever AF lovens krav om opfølgning på løntilskudsansættelserne?

Lovkrav til AF's opfølgning efter løntilskudsansættelsen

118. I kap. 7 i loven om en aktiv beskæftigelsesindsats er det bestemt, at der skal være et individuelt kontaktføreløb mellem AF og den ledige. For en ledig i et løntilskudsforløb indebærer det, at AF skal afholde en individuel samtale med den ledige, hver gang denne har været ansat med løntilskud i sammenlagt 3 måneder. Samtalen behøver ikke finde sted ved personligt fremmøde, men kan ske telefonisk, digitalt eller på anden måde.

119. Kontaktføreløbet skal bl.a. bruges til at følge op på den lediges jobsøgning, idet loven forpligter ledige i løntilskud til fortsat at søge job under hele løntilskudsforløbet.

Herudover fremgår det af bemærkningerne til loven om en aktiv beskæftigelsesindsats, at AF under kontaktføreløbet med den ledige i private løntilskudsansættelser i samarbejde med virksomheden skal tage stilling til, om den indsats, den ledige yder i det enkelte løntilskudsjob, har ændret sig, så løntilskuddet bør justeres. Denne bestemmelse skal ses på baggrund af lovens intention om, at løntilskuddet skal modsvare den arbejdsindsats, den ledige tilfører virksomheden. Det fremgår imidlertid også af bemærkningerne til loven, at AF og virksomheden kan aftale muligheden for at justere tilskudssatsen, allerede når aftalen om løntilskudsansættelse indgås.

120. AF har ansvaret for, at der følges op på løntilskudsansættelserne mindst hver 3. måned, og at det bliver vur-

deret, om der er behov for at ændre løntilskudssatsen under ansættelsesforløbet.

AF's opfølgning på løntilskudsansættelserne

121. Rigsrevisionens gennemgang af løntilskudssagerne viser, at de 3 undersøgte AF-regioner tager kontakt til de ledige, når disse har været ansat med løntilskud i 3 måneder. Den ledige opfordres bl.a. til at opdatere sit CV og fortsætte med aktivt at søge ordinær beskæftigelse.

Undersøgelsen har imidlertid også vist, at de private arbejdsgivere gennem hele løntilskudsforløbet får den højest mulige tilskudssats, da ingen af de undersøgte AF-regioner i forbindelse med opfølgningen på løntilskudsansættelserne vurderer, om tilskudssatserne skal justeres. Lovens intention om, at de private virksomheder skal betale for den arbejdsindsats, den ledige tilfører virksomheden, søges således ikke opfyldt.

122. Rigsrevisionen konstaterer, at de 3 AF-regioner gennemfører kontaktopfølgning til de ledige som forudsat i loven om en aktiv beskæftigelsesindsats, men finder det mindre tilfredsstillende, at AF ikke vurderer, om der er grundlag for at justere løntilskudssatsen i løbet af løntilskudsperioden.

Rigsrevisionens bemærkninger

Rigsrevisionen finder, at AF gennemfører opfølgning på løntilskudsansættelserne som forudsat i loven, dog benytter AF aldrig muligheden for at justere løntilskudssatsen til private arbejdsgivere.

Rigsrevisionen bygger sin vurdering på, at de 3 undersøgte AF-regioner tager kontakt med de ledige, når disse har været ansat med løntilskud i mindst 3 måneder. Imidlertid får de private arbejdsgivere gennem hele løntilskudsforløbet den højest mulige tilskudssats, da ingen af de undersøgte AF-regioner i forbindelse med opfølgningen på løntilskudsansættelserne vurderer, om tilskudssatsen skal justeres. Lovens intention om, at de private virksomheder skal betale for den arbejdsindsats, den ledige tilfører virksomheden, søges således ikke opfyldt.

E. Samlet vurdering af AF's administration af løntilskudsordningen og Arbejdsmarkedsstyrelsens initiativer

123. I det følgende foretages en samlet vurdering af resultaterne af Rigsrevisionens undersøgelse af AF's administration af løntilskudsordningen og af Arbejdsmarkedsstyrelsens bebudede initiativer for at stramme op på administrationen af ordningen.

124. Undersøgelsen har bl.a. vist, at AF's anvendelse af tro og love erklæringer fra arbejdsgiverne ikke i sig selv giver tilstrækkelig sikkerhed for, at tilskudsbetingelserne er opfyldt, da AF ikke kontrollerer, om arbejdsgivernes oplysninger er korrekte.

Herudover har undersøgelsen vist, at AF har godkendt hovedparten af løntilskudsansættelserne og dermed bevilget tilskud på trods af, at lovens tilskudsbetingelser i forhold til den ansættende virksomhed enten ikke har været opfyldt, eller at opfyldelsen ikke er dokumenteret.

AF opfylder ikke lovens krav til fastsættelse af løntilskuddets størrelse ved private løntilskudsansættelser, ligesom AF ikke sikrer, at offentlige og private løntilskudsansættelser lever op til bestemmelserne om ansættelsesforholdets varighed. Endelig benytter AF ikke muligheden for at foretage justeringer af løntilskudssatsen ved opfølgningen på private løntilskudsansættelser.

125. Samlet set finder Rigsrevisionen ikke, at AF's administration af løntilskudsordningen sikrer, at løntilskudsansættelser af forsikrede ledige med løntilskud opfylder kravene i loven om en aktiv beskæftigelsesindsats. Dette finder Rigsrevisionen ikke tilfredsstillende.

126. Arbejdsmarkedsstyrelsen har som tidligere nævnt oplyst, at styrelsen på foranledning af Rigsrevisionens undersøgelse vil iværksætte en række initiativer med det sigte at stramme op på AF's administration af løntilskudsordningen. Initiativerne, som Beskæftigelsesministeriets departement tilslutter sig, er følgende:

- Arbejdsmarkedsstyrelsen vil udarbejde retningslinjer for AF's administration af løntilskudsordningen, herunder retningslinjer for, hvilke krav der skal være opfyldt og

dokumenteret for at sikre, at betingelserne for at yde tilskud til både private og offentlige arbejdsgivere er til stede.

- Arbejdsmarkedsstyrelsen vil undersøge muligheden for at lægge oplysninger fra ToldSkat til grund for en kontrol af de oplysninger, som private arbejdsgivere afgiver på tro og love.
- Arbejdsmarkedsstyrelsen vil gøre brugen af de tilbudsblanketter, som anvendes i forbindelse med ansøgning om løntilskud, obligatorisk for såvel offentlige som private virksomheder.
- Arbejdsmarkedsstyrelsen vil ændre tilbudsblanketterne, så også repræsentanter for medarbejderne – og ikke kun arbejdsgiverne – skal skrive under på, at virksomheden opfylder tilskudsbetingelserne.
- Arbejdsmarkedsstyrelsen vil orientere kommunerne om de nye initiativer i forhold til AF og baggrunden herfor.

127. Rigsrevisionen finder det positivt, at Arbejdsmarkedsstyrelsen vil iværksætte de nævnte initiativer, som forventes at kunne bidrage til en forbedring af AF's administration af løntilskudsordningen.

Rigsrevisionen finder det endvidere positivt, at Arbejdsmarkedsstyrelsen vil orientere kommunerne om de initiativer, som denne beretning har givet Beskæftigelsesministeriet og styrelsen anledning til, da kommunerne har ansvaret for administrationen af løntilskudsordningen i forhold til ikke-forsikrede ledige og dermed forvalter ca. halvdelen af de samlede bevillinger på finansloven til løntilskud. Efter Rigsrevisionens opfattelse kan kommunerne drage nytte af de statslige erfaringer og ministeriets nye initiativer på løntilskudsområdet.

Rigsrevisionens bemærkninger

Rigsrevisionen finder samlet, at AF's administration af løntilskudsordningen ikke sikrer, at løntilskudsansættelser af forsikrede ledige opfylder kravene i loven om en aktiv beskæftigelsesindsats. Dette finder Rigsrevisionen ikke tilfredsstillende.

Rigsrevisionen finder det dog positivt, at Arbejdsmarkedsstyrelsen vil iværksætte en række initiativer, som forventes

at kunne bidrage til en forbedring af AF's administration af løntilskudsordningen.

Rigsrevisionen finder det endvidere positivt, at Arbejdsmarkedsstyrelsen vil orientere kommunerne om de initiativer, som denne beretning har givet Beskæftigelsesministeriet og styrelsen anledning til, da kommunerne har ansvaret for administrationen af ca. halvdelen af de samlede bevillinger på finansloven til løntilskud.

V. Beskæftigelsesministeriets tilsyn med AF's administration af løntilskudsordningen

128. Formålet med dette kapitel er at belyse og vurdere, om Beskæftigelsesministeriets tilsyn med AF's administration af løntilskudsordningen sikrer, at løntilskudsansættelser af forsikrede ledige opfylder kravene i loven om en aktiv beskæftigelsesindsats.

A. Sikrer Beskæftigelsesministeriets tilsyn med AF's administration af løntilskudsordningen, at løntilskudsansættelser af ledige opfylder kravene i loven om en aktiv beskæftigelsesindsats?

a. Beskæftigelsesministerens tilsynsforpligtelse

129. Enhver minister har pligt til inden for sit lov- og ansvarsområde at føre tilsyn med administrationen af bl.a. tilskudsordninger. På løntilskudsområdet, hvor der består et over- og underordningsforhold mellem ministeren (beskæftigelsesministeren) og den tilskudsforvaltende myndighed (AF), har ministeren det overordnede retlige og politiske ansvar for administrationen af tilskudsområdet.

Beskæftigelsesministeriet er en enhedsorganisation, hvilket indebærer, at ansvaret for de enkelte forvaltningsområder under ministeriet er henlagt til direktorater og styrelser. Det fremgår af § 5 i loven om ansvaret for og styringen af den aktive beskæftigelsesindsats, at Arbejdsmarkedsstyrelsen er daglig leder af AF på landsplan, og at beskæftigelsesministeren er den øverste ansvarlige for AF, således også for administrationen af løntilskudsordningen.

Beskæftigelsesministeren er endvidere den regeludstedende myndighed på løntilskudsområdet, hvorfor ministeren har en generel forpligtelse til at følge udviklingen og sikre sig, at de gældende regler – det være sig love, be-

kendtgørelser eller cirkulærer mv. – følges af de forvaltede myndigheder og i øvrigt virker efter hensigten. Ministeren har således ud fra sit overordnede tilsyn en initiativforpligtelse, der indebærer, at han skal rette fejl og afhjælpe eventuelle mangler, fx ved udstedelse af supplerende regler inden for sin bemyndigelse eller tage initiativ til forslag til lovændringer. Også på regelområdet har beskæftigelsesministeren i praksis delegeret sine beføjelser til Arbejdsmarkedsstyrelsen. Initiativforpligtelsen til at føre tilsyn og udstede retningslinjer påhviler således i første række Arbejdsmarkedsstyrelsen.

130. Ud over ansvaret for det overordnede tilsyn med sit ansvarsområde har beskæftigelsesministeren en personlig initiativforpligtelse, der indtræder, når ministeren bliver gjort opmærksom på fejl og mangler.

Beskæftigelsesministeriet har oplyst, at ministeren nøje har fulgt den kritik, der har været rejst af, at løntilskudsordningen bliver misbrugt og er medvirkende til at fortrænge ordinære arbejdspladser, og at ministeren løbende har været i kontakt med Arbejdsmarkedsstyrelsen herom. I forlængelse heraf nedsatte Arbejdsmarkedsstyrelsen en intern gruppe, der skulle afdække, om der var hold i kritikken. Beskæftigelsesministeren blev informeret om de konkrete sager og om styrelsens konklusion på kritikken.

b. Arbejdsmarkedsstyrelsens tilsyn med løntilskudsordningen

131. Når administrationen af og tilsynet med en tilskudsordning er henlagt til underliggende myndigheder, er det efter Rigsrevisionens opfattelse vigtigt, at ministeriet præciserer det nærmere ansvar herfor, eventuelt ved at udstikke retningslinjer for tilsynet.

132. Rigsrevisionens undersøgelse har vist, at Arbejdsmarkedsstyrelsen ikke har udarbejdet interne retningslinjer e.l. for styrelsens tilsyn med AF's administration af løntilskudsordningen.

133. Arbejdsmarkedsstyrelsen har oplyst, at styrelsens tilsyn med AF's administration bygger på en række forskellige indsatser og informationskilder. Det drejer sig bl.a. om:

- Budgetter, regnskaber og statistik.
- Opfølgning på AF's resultater.
- Udarbejdelse af vejledningsmateriale til AF med henblik på at sikre, at AF forvalter efter reglerne.
- Indgåelse af resultatkontrakter med AF og opfølgning herpå.
- Opfølgning i forbindelse med behandling af klagesager.
- Henvendelser udefra.

Arbejdsmarkedsstyrelsen har endvidere oplyst, at såfremt der via disse indsatser og informationskilder fremkommer oplysninger om generelle problemer med AF's administration (fx på løntilskudsområdet), sørger styrelsen for, at forholdene bliver bragt i orden.

134. Efter Rigsrevisionens vurdering er de nævnte indsatser mv. i højere grad generelle opgaver og informationer, der følger af Arbejdsmarkedsstyrelsens rolle som ansvarlig for den daglige ledelse af AF, end egentlige, målrettede tilsynsfunktioner.

135. Rigsrevisionen finder ikke, at Beskæftigelsesministeriet, herunder Arbejdsmarkedsstyrelsen, har ført et systematisk tilsyn med AF's administration af løntilskudsområdet. Rigsrevisionen finder endvidere, at rammerne for tilsynet med AF's administration af løntilskudsordningen er uklare, da Arbejdsmarkedsstyrelsen ikke har udarbejdet retningslinjer for tilsynet.

Rigsrevisionens undersøgelse af de 3 udvalgte AF-regioners administration af løntilskudsordningen påviser en række fejl og mangler i tilskudsforvaltningen. Disse fejl og mangler kunne være konstateret på et væsentligt tidligere tidspunkt, hvis Arbejdsmarkedsstyrelsen havde haft et effektivt tilsyn med AF's tilskudsadministration. Rigsrevisionen finder derfor, at Arbejdsmarkedsstyrelsen bør udarbejde retningslinjer for styrelsens tilsyn med AF's administration af løntilskudsordningen, da ordningen dels har et betydeligt økonomisk omfang, dels er decentraliseret til 14 AF-regioner.

136. Beskæftigelsesministeriets departement og Arbejdsmarkedsstyrelsen er enig med Rigsrevisionen i, at der er behov for en opstramning af AF's administration af løntilskudsordningen. Arbejdsmarkedsstyrelsen vil derfor tage de nødvendige initiativer og samtidig skærpe sit tilsyn med AF's administration af ordningen.

Arbejdsmarkedsstyrelsen har således oplyst, at styrelsen på grundlag af Rigsrevisionens undersøgelse og anbefalinger vedrørende Arbejdsmarkedsstyrelsens tilsyn med AF's administration af løntilskudsordningen snarest vil tage en række konkrete initiativer. Disse initiativer, som Beskæftigelsesministeriets departement tilslutter sig, er følgende:

- Der vil blive udfærdiget retningslinjer for Arbejdsmarkedsstyrelsens tilsyn med administrationen af løntilskudsordningen.
- Arbejdsmarkedsstyrelsen vil forpligte AF til løbende at gennemføre stikprøvekontrol af, om der administreres efter reglerne.
- Arbejdsmarkedsstyrelsen vil fremover årligt gennemgå AF's stikprøvekontroller og på den baggrund vurdere, om AF's administration er forsvarlig.
- Arbejdsmarkedsstyrelsen vil lade "god forvaltning" af løntilskudsordningen indgå i regionschefernes resultatkontrakter og anvende stikprøvekontrollerne til en vurdering heraf.
- Arbejdsmarkedsstyrelsen vil ultimo 2005 indkalde et antal løntilskudssager til gennemgang for at evaluere, om de nævnte tiltag har haft den fornødne effekt.

137. Beskæftigelsesministeriets departement har mere generelt oplyst, at tilsynet med administrationen af den statslige beskæftigelsesindsats vil blive skærpet med de lovforslag, der fremsættes på ministeriets område i forbindelse med kommunalreformen. Der vil således fremover blive foretaget praksisundersøgelser også for indsatsen vedrørende forsikrede ledige.

138. Rigsrevisionen finder, at de nævnte initiativer på tilsynsområdet vil kunne bidrage til at styrke Arbejdsmarkedsstyrelsens indseende med AF's administration af løn-

tilskudsordningen. Rigsrevisionen finder det positivt, at Arbejdsmarkedsstyrelsen vil systematisere sit tilsyn med ordningen og udarbejde nærmere retningslinjer herfor. Rigsrevisionen finder det ligeledes positivt, at Beskæftigelsesministeriet vil skærpe tilsynet med den statslige beskæftigelsesindsats i forbindelse med den forestående kommunalreform.

c. Arbejdsmarkedsstyrelsens behandling af en række sager om påstået misbrug af løntilskudsordningen

139. Som nævnt ovenfor har Arbejdsmarkedsstyrelsen oplyst, at styrelsens tilsyn med AF's administration bygger på en række forskellige indsatser og informationskilder, herunder behandling af klagesager og henvendelser udefra. I det følgende belyses Arbejdsmarkedsstyrelsens behandling af en række klagesager om påstået misbrug af løntilskudsordningen, som bl.a. blev rejst af fagforbund.

140. I forbindelse med den landsdækkende løntilskudskampagne i foråret 2004 modtog Arbejdsmarkedsstyrelsen 3 konkrete klagesager, hvor nogle fagforbund fandt, at arbejdsgivere havde misbrugt løntilskudsordningen, og at AF havde omgået reglerne for at få ansat flere forsikrede ledige med løntilskud. Efter at have behandlet sagerne konkluderede Arbejdsmarkedsstyrelsen i maj 2004, at intet tydede på, at arbejdsgiverne eller AF havde misbrugt ordningen.

141. Arbejdsmarkedsstyrelsen orienterede i juni 2004 i et notat Beskæftigelsesrådet (se figur 1 i kap. III) om styrelsens behandling af de 3 sager.

Det fremgår af notatet, at Arbejdsmarkedsstyrelsen havde bedt AF om at redegøre for bevillingen af løntilskud i de pågældende sager. På baggrund af AF's redegørelse fandt Arbejdsmarkedsstyrelsen ikke, at AF havde misbrugt løntilskudsordningen, men det anføres i notatet, at der havde været enkelte fejl eller misforståelser i forbindelse med AF's sagsbehandling.

Herudover havde styrelsen påset, om virksomhederne i de pågældende sager havde afgivet de fornødne oplysninger for at kunne modtage et løntilskud, samt vurderet, om oplysningerne opfyldte lovens tilskudsbetingelser. Arbejdsmarkedsstyrelsen anfører i notatet, at alle de 3 virksomheder havde overholdt reglerne og procedurerne for oprettel-

se af løntilskudspladserne, da virksomhederne på tro og love havde erklæret, at de opfyldte tilskudsbetingelserne. Arbejdsmarkedsstyrelsen havde ikke foretaget yderligere kontrol eller indhentet dokumentation, der kunne belyse, om de oplysninger, som virksomhederne havde afgivet, var rigtige.

142. Det er Rigsrevisionens opfattelse, at Arbejdsmarkedsstyrelsen i sager om påstået misbrug af løntilskudsordningen ikke kan afgøre, om virksomhederne opfylder tilskudsbetingelserne udelukkende på grundlag af tro og love erklæringer fra arbejdsgiverne. Rigsrevisionen finder, at Arbejdsmarkedsstyrelsen i de konkrete sager burde have indhentet dokumentation, som kunne belyse, om de oplysninger, som virksomhederne havde afgivet vedrørende merbeskæftigelse, medarbejderhøring mv., var korrekte.

143. På baggrund af de rejste sager i forbindelse med den landsdækkende kampagne opfordrede Arbejdsmarkedsstyrelsen alle berørte til at indsende eventuelle sager om misbrug af løntilskudsordningen til styrelsen. Styrelsen oprettede samtidig et beredskab i form af en intern arbejdsgruppe, som skulle undersøge de indkomne sager med henblik på at gribe ind, hvis der blev konstateret misbrug. Det blev samtidig aftalt med ministeriet, at Beskæftigelsesrådet løbende skulle orienteres om de sager om misbrug af løntilskudsordningen, der måtte blive sendt til Arbejdsmarkedsstyrelsen, tillige med styrelsens vurdering af sagerne.

144. Rigsrevisionen finder det positivt, at Arbejdsmarkedsstyrelsen på baggrund af de rejste sager om påstået misbrug af løntilskudsordningen i foråret 2004 oprettede et beredskab, som skulle undersøge indkomne sager med henblik på at hindre misbrug af løntilskudsordningen.

145. Arbejdsmarkedsstyrelsen orienterede i et notat af 26. oktober 2004 Folketinget om i alt 16 indkomne sager vedrørende påstået misbrug af løntilskudsordningen. Alle sagerne var indsendt af faglige organisationer efter opfordring fra Arbejdsmarkedsstyrelsen. Styrelsen vurderede, at der kun i 2 af sagerne var sket brud på reglerne om løntilskud. Fx havde en virksomheds tilbud om at ansætte en forsikret ledig med løntilskud indeholdt fejlagtige oplys-

ninger, som burde have medført, at AF ikke havde bevilliget tilskuddet. I de øvrige 14 sager var reglerne efter styrelsens vurdering overholdt, dog var der i nogle af sagerne sket procedurefejl.

Som sin samlede vurdering anførte Arbejdsmarkedsstyrelsen følgende i notatet til Folketinget: ”Der er i perioden januar-september 2004 påbegyndt godt 27.200 løntilskudsjob. På det foreliggende grundlag vurderes det, at der kun er indsendt få sager vedrørende misbrug. Der er således ikke dokumentation for et omfattende og systematisk misbrug af løntilskudsredskabet. Ud fra de redegørelser, styrelsen har modtaget, og det begrænsede antal sager, der er rejst, er det styrelsens vurdering, at løntilskud generelt administreres efter de gældende regler og procedurer.”

146. Rigsrevisionen kan konstatere, at Arbejdsmarkedsstyrelsen orienterede Folketinget om de 16 indkomne sager om påstået misbrug af løntilskudsordningen, samt at Arbejdsmarkedsstyrelsen gjorde det klart, at vurderingen baserede sig på et beskedent antal indkomne sager.

Rigsrevisionen finder, at Arbejdsmarkedsstyrelsen med vurderingen i sit notat til Folketinget har givet et for positivt indtryk af AF's administration af løntilskudsordningen. En generel vurdering af, hvordan AF administrerer løntilskudsordningen, vil efter Rigsrevisionens opfattelse kræve en mere grundig undersøgelse end styrelsens gennemgang af 16 indkomne sager om påstået misbrug af ordningen. Rigsrevisionens påvisning af en række svagheder ved AF's administration af løntilskudsordningen i denne beretning understreger det uheldige i formuleringen af Arbejdsmarkedsstyrelsens vurdering.

d. Intern revision i Arbejdsmarkedsstyrelsen

147. Arbejdsmarkedsstyrelsen har en intern revision (kaldet AF Revision), som er etableret i henhold til en aftale mellem beskæftigelsesministeren og rigsrevisor, jf. rigsrevisorlovens § 9. Den interne revision, som efter aftalen både skal udføre finansiel revision og forvaltningsrevision af den statslige arbejdsformidling, indgår som led i styrelsens overordnede styring af AF-regionerne, og den interne revisions resultater er en integreret del af styrelsens tilsyn med AF's administration af beskæftigelsesindsatsen over for forsikrede ledige.

Den interne revision udarbejder på baggrund af sine revisionsresultater summariske rapporter til Arbejdsmarkedsstyrelsens ledelse om de væsentligste problemstillinger, ligesom revisionen kommer med indstillinger om opfølgning over for den berørte AF-region eller samtlige regioner.

148. Efter møder med Rigsrevisionen – både i forbindelse med den løbende revision og som led i denne undersøgelse – har den interne revision i efteråret 2004 udvidet sin revision af løntilskudsområdet til også at omfatte en stikprøvevis gennemgang af private og offentlige arbejdsgivers tilbud om ansættelse af forsikrede ledige med løntilskud. Formålet er at efterprøve, om AF i forbindelse med bevilling af løntilskud har haft det nødvendige grundlag for at vurdere, om arbejdsgiveren har opfyldt tilskudsbetingelserne i loven om en aktiv beskæftigelsesindsats. Revisionen er tillige udvidet til at omfatte AF's henvisning af ledige til ansættelse med løntilskud, herunder udarbejdelse af jobplaner for de ledige.

Den interne revision har medio februar 2005 orienteret Arbejdsmarkedsstyrelsens ledelse om resultaterne af stedlig revision i henholdsvis AF-Storkøbenhavn og AF-Sønderjylland, hvor revisionen har gennemgået de 2 regioners administration af løntilskudsordningen.

149. Rigsrevisionen kan konstatere, at resultatet af den interne revisions gennemgang af løntilskudsadministrationen i de 2 AF-regioner svarer til resultatet af Rigsrevisionens undersøgelse. I sine notater vedrørende revisionen af de 2 regioner konkluderer den interne revision således, at der er behov for, at regionerne i betydeligt højere grad påser, at betingelserne for bevilling af løntilskud er opfyldt, herunder at der i denne forbindelse sikres en større skriftlighed i sagsbehandlingen.

150. Rigsrevisionen finder det positivt, at Arbejdsmarkedsstyrelsens interne revision har udvidet sin revision til også at omfatte en revision af det grundlag, hvorpå AF har bevilget løntilskud til såvel private som offentlige arbejdsgivere.

Rigsrevisionens bemærkninger

Rigsrevisionen finder det utilfredsstillende, at Beskæftigelsesministeriets, herunder Arbejdsmarkedsstyrelsens, tilsyn med AF's administration af løntilskudsordningen ikke sikrer, at løntilskudsansættelser af ledige opfylder kravene i loven om en aktiv beskæftigelsesindsats.

Rigsrevisionen bygger sin vurdering på, at Arbejdsmarkedsstyrelsen ikke har ført et systematisk tilsyn med AF's administration af løntilskudsordningen, ligesom rammerne for tilsynet er uklare, da Arbejdsmarkedsstyrelsen ikke har udarbejdet retningslinjer for tilsynet.

Rigsrevisionens undersøgelse har vist, at der er behov for et systematisk og effektivt tilsyn med ordningen. Rigsrevisionen finder det positivt, at Arbejdsmarkedsstyrelsen vil følge Rigsrevisionens anbefaling om at udarbejde retningslinjer for styrelsens tilsyn med AF's administration af ordningen. Rigsrevisionen finder det ligeledes positivt, at Beskæftigelsesministeriet vil skærpe tilsynet med den statslige beskæftigelsesindsats i forbindelse med den forestående kommunalreform.

Undersøgelsen har endelig vist, at Arbejdsmarkedsstyrelsen i et notat af 26. oktober 2004 orienterede Folketinget om sin gennemgang og samlede vurdering af i alt 16 indkomne sager om påstået misbrug af løntilskudsordningen. Arbejdsmarkedsstyrelsen gjorde det klart, at vurderingen byggede på det begrænsede antal indsendte sager.

Rigsrevisionen finder, at Arbejdsmarkedsstyrelsen i sit notat har givet Folketinget et for positivt indtryk af AF's administration af løntilskudsordningen, idet Arbejdsmarkedsstyrelsen bl.a. vurderede, "at løntilskud generelt administreres efter de gældende regler og procedurer". En sådan generel vurdering af AF's administration vil efter Rigsrevisionens opfattelse kræve en mere grundig undersøgelse. Rigsrevisionens påvisning af en række svagheder ved AF's administration af ordningen i denne beretning understreger det uheldige i formuleringen af Arbejdsmarkedsstyrelsens vurdering.

Rigsrevisionen, den 16. marts 2005

Henrik Otbo

/Inge Laustsen