



FOLKETINGET  
STATSREVISORERNE



FOLKETINGET  
RIGSREVISIONEN

December 2020  
– 8/2020

Rigsrevisionens beretning afgivet  
til Folketinget med Statsrevisorernes  
bemærkninger

# Politiets indsats i forhold til at rejse sigtelser for indbrud

8/2020

Beretning om

# politiets indsats i forhold til at rejse sigtelser for indbrud

Statsrevisorerne fremsender denne beretning med deres bemærkninger til Folketinget og vedkommende minister, jf. § 3 i lov om statsrevisorerne og § 18, stk. 1, i lov om revisionen af statens regnskaber m.m.

**København 2020**

Denne beretning til Folketinget skal behandles ifølge lov om revisionen af statens regnskaber, § 18:

Statsrevisorerne fremsender med deres bemærkning Rigsrevisionens beretning til Folketinget og vedkommende minister.

Justitsministeren afgiver en redegørelse til beretningen.

Rigsrevisor afgiver et notat med bemærkninger til ministerens redegørelse.

På baggrund af ministerens redegørelse og rigsrevisors notat tager Statsrevisorerne endelig stilling til beretningen, hvilket forventes at ske i april 2021.

Ministerens redegørelse, rigsrevisors bemærkninger og Statsrevisorernes eventuelle bemærkninger samles i Statsrevisorernes Endelig betænkning over statsregnskabet, som årligt afgives til Folketinget i februar måned – i dette tilfælde Endelig betænkning over statsregnskabet 2020, som afgives i februar 2022.

## Statsrevisorernes bemærkning tager udgangspunkt i denne karakterskala:

### Karakterskala

|                     |  |
|---------------------|--|
| Positiv kritik      | <ul style="list-style-type: none"><li>• finder det meget/særdeles positivt</li><li>• finder det positivt</li><li>• finder det tilfredsstillende/er tilfredse med</li></ul>                                   |
| Kritik under middel | <ul style="list-style-type: none"><li>• finder det ikke helt tilfredsstillende</li></ul>   |
| Middel kritik       | <ul style="list-style-type: none"><li>• finder det utilfredsstillende/er utilfredse med</li><li>• påpeger/understreger/henstiller/forventer</li><li>• beklager/finder det bekymrende/foruroligende</li></ul> |
| Skarp kritik        | <ul style="list-style-type: none"><li>• kritiserer/finder det kritisabelt/kritiserer skarpt/indskærper</li><li>• påtaler/påtaler skarpt</li></ul>  |
| Skarpeste kritik    | <ul style="list-style-type: none"><li>• påtaler skarpt og henleder særligt Folketingets opmærksomhed på</li></ul>  |

### Henvendelse vedrørende denne publikation rettes til:

Statsrevisorerne  
Folketinget  
Christiansborg  
1240 København K

Tlf.: 3337 5987  
statsrevisorerne@ft.dk  
www.ft.dk/statsrevisorerne

### Yderligere eksemplarer kan købes ved henvendelse til:

Rosendahls Lager og Logistik  
Vandtårnsvej 83A  
2860 Søborg

Tlf.: 4322 7300  
distribution@rosendahls.dk  
www.rosendahls.dk

ISSN 2245-3008  
ISBN trykt 978-87-7434-696-8  
ISBN online 978-87-7434-697-5

# Statsrevisorernes bemærkning

## Beretning om politiets indsats i forhold til at rejse sigtelser for indbrud

I perioden 2016-2019 blev mere end 50.000 borgere og virksomheder årligt ramt af indbrud i Danmark, og over halvdelen af alle anmeldte indbrud fandt sted i privat beboelse. Det samlede økonomiske omfang af skader og tab som følge af indbrud udgør ca. 2,5 mia. kr. om året, hvoraf udbetalte erstatninger beløber sig til ca. 1,5 mia. kr. om året.

I forhold til andre sammenlignelige lande har Danmark en høj indbrudsrate, og Danmark har samtidig en relativt lav sigtelsesprocent og opklaringsprocent på indbrudsområdet. Selv om antallet af indbrud faldt med 25 % fra 2010 til 2015, fandt forligskredsen bag flerårsaftalen for 2016-2019, at niveauet stadig var uacceptabelt højt og ønskede således at videreføre og styrke indsatsen mod indbrud i privat beboelse.

Statsrevisorerne finder, at Justitsministeriets initiativer for at styrke politiets indsats mod indbrud i privat beboelse ikke har været tilfredsstillende. I forligsperioden 2016-2019 er der således sket et fald i antallet af sigtelser for indbrud i privat beboelse, politiets sagsbehandlingstid er steget, og politiets produktivitet har været faldende.

Statsrevisorerne finder det faldende antal af sigtelser for indbrud bekymrende, idet det har negativ indflydelse på borgernes tryghed og retsfølelse.

Statsrevisorerne hæfter sig ved følgende resultater fra undersøgelsen:

- At politiet har nået målet om at reducere antallet af indbrud i privat beboelse, da antallet af anmeldelser er faldet med 23,4 % fra 2016 til 2019.
- At der er sket et fald i politiets produktivitet, målt som lønkroner pr. sigtelse. I 2019 brugte politiet 6,9 % flere lønkroner pr. sigtelse for indbrud end i 2016. Samtidig anvendte politiet færre timer pr. sigtelse i 2019 end i 2016 til at efterforske indbrud.

### Statsrevisorerne

17. december 2020

Henrik Thorup  
Klaus Frandsen  
Frank Aaen  
Britt Bager  
Mai Mercado  
Jesper Petersen

- At politiet er kørt ud til en større andel indbrud i privat beboelse, idet politiet i 2019 kørte ud til knap 85 % af anmeldelserne om indbrud i privat beboelse mod knap 64 % i 2016. Politiet har dog endnu ikke nået sin målsætning om at køre ud til alle indbrud i privat beboelse.
- At de 2 regionale efterforskningsfællesskabers - SEV (Særlig Efterforskning Vest) og SEØ (Særlig Efterforskning Øst) - indsats mod indbrudskriminalitet indtil videre har givet et begrænset resultat, idet der bl.a. ikke er nogen indikationer på, at indsatsen for at retsforfølge omrejsende kriminelle på indbrudsområdet er styrket.

Statsrevisorerne finder det hensigtsmæssigt, at Justitsministeriet og Rigspolitiet analyserer årsagerne til, at politikredsene vest for Storebælt generelt har opnået bedre resultater end kredsene øst for Storebælt, både hvad angår udviklingen i sigtelsesprocenten og i sagsbehandlingstiden. En sådan analyse vil give viden om god praksis på indbrudsområdet, som kan udbredes til mindre produktive politikredse, og viden om eventuelle behov for omprioritering af resurser.

# Indholdsfortegnelse

|  |           |
|--|-----------|
| <b>1. Introduktion og konklusion .....</b>   | <b>1</b>  |
| 1.1. Formål og konklusion .....  | 1         |
| 1.2. Baggrund .....  | 4         |
| 1.3. Revisionskriterier, metode og afgrænsning.....  | 7         |
| <br>   |           |
| <b>2. Udviklingen i resultaterne på indbrudsområdet .....</b>                              | <b>12</b> |
| 2.1. Antallet af anmeldelser .....   | 13        |
| 2.2. Antallet af sigtelser og sigtelsesprocenter .....                                     | 15        |
| 2.3. Sagsbehandlingstiden.....   | 18        |
| <br>   |           |
| <b>3. Udviklingen i produktiviteten i forhold til at rejse sigtelser for indbrud .....</b> | <b>20</b> |
| 3.1. Politiets anvendelse af lønkroner pr. sigtelse .....                                  | 21        |
| 3.2. Politikredsens brug af lønkroner pr. sigtelse .....                                   | 24        |
| 3.3. Politikredsens forbedringspotentiale .....  | 29        |
| <br>   |           |
| <b>4. Politikredsens efterforskning af indbrud .....</b>                                   | <b>31</b> |
| 4.1. Efterforskningen på gerningsstedet .....  | 32        |
| 4.2. Efterforskningsfællesskaberne SEV og SEØ.....   | 38        |
| <br>   |           |
| Bilag 1. Metodisk tilgang.....   | 43        |
| Bilag 2. Gerningskoder for indbrudsområdet, der indgår i undersøgelsen .....               | 53        |
| Bilag 3. Ordliste.....   | 55        |

Rigsrevisionen har selv taget initiativ til denne undersøgelse og afgiver derfor beretningen til Statsrevisorerne i henhold til § 17, stk. 2, i rigsrevisorloven, jf. lovbekendtgørelse nr. 101 af 19. januar 2012.

Rigsrevisionen har revideret regnskaberne efter § 2, stk. 1, nr. 1, jf. § 3 i rigsrevisorloven.

Beretningen vedrører finanslovens § 11. Justitsministeriet.

I undersøgelsesperioden har der været følgende ministre:

Søren Pind: juni 2015 - november 2016

Søren Pape Poulsen: november 2016 - juni 2019

Nick Hækkerup: juni 2019 -

Beretningen har i udkast været forelagt Justitsministeriet, hvis bemærkninger er afspejlet i beretningen.

# 1. Introduktion og konklusion

## 1.1. Formål og konklusion

1. Denne beretning handler om politiets indsats i forhold til at sigte gerningsmænd, der begår indbrud i Danmark.

2. Danmark adskiller fra andre sammenlignelige lande ved at have en høj indbrudsrate. Selvom antallet af indbrud faldt med 25 % fra 2010 til 2015, fandt forligskredsen bag flerårsaftalen for 2016-2019, at niveauet stadig var uacceptabelt højt ved indgangen til 2016. Derudover har Danmark en relativt lav sigtelsesprocent og opklaringsprocent på indbrudsområdet, som ikke er steget, selv om indbrudsområdet, særligt i privat beboelse, har været et relativt højt prioriteret område for politiet siden 2010. I det hele taget er sigtelsesprocenten på indbrudsområdet, som de seneste 10 år har ligget mellem 10 % og 15 %, langt lavere end for andre kriminalitetstyper.

Én af måderne at øge sigtelsesprocenten på er ved at arbejde systematisk med at forbedre produktiviteten, så politiet for de samme resurser kan rejse flere sigtelser og dermed bidrage til at øge opklaringsprocenten. Politiet opgør og følger imidlertid ikke produktiviteten. Vi har derfor valgt at opgøre politiets produktivitet i forhold til at rejse sigtelser for indbrud for perioden 2016-2019 for politiet samlet set, ligesom vi opgør politikredsens produktivitet for perioden.

Vi har valgt at undersøge perioden 2016-2019, fordi den er sammenfaldende med flerårsaftaleperioden, og de politiske rammebetingelser dermed ikke ændrer sig i løbet af perioden. Undersøgelsen er dog ikke en samlet evaluering af, om myndighederne har efterlevet intentionerne med aftalen.

3. Formålet med undersøgelsen er at vurdere, om Justitsministeriet i tilfredsstillende grad har sikret, at politiet har forbedret indsatsen i forhold til at rejse sigtelser for indbrud fra 2016 til 2019. Vi besvarer følgende spørgsmål i beretningen:

- Har politiet forbedret resultaterne på indbrudsområdet?
- Har politiet forbedret produktiviteten i forhold til at rejse sigtelser for indbrud?
- Har politiet forbedret udvalgte dele af efterforskningen af indbrud?

Rigsrevisionen har selv taget initiativ til undersøgelsen i december 2019.

### Indbrudsrate og opklaringsprocent

Ifølge Eurostats indbrudsstatistik fra 2012 indtog Danmark en andenplads efter Grækenland for så vidt angår antallet af indbrud. Til sammenligning havde Danmark mere end 6,5 gange så mange indbrud som Norge, 4,5 gange så mange som Tyskland og 3,5 gange så mange som Sverige.

I Danmark har opklaringsprocenten siden 2005 ligget mellem 6 % og 8 %, mens den i Tyskland og i England/Wales var ca. 15 % i henholdsvis 2012 og 2015.





## Hovedkonklusion

**Justitsministeriet har ikke i tilfredsstillende grad sikret, at politiet har forbedret indsatsen i forhold til at rejse sigtelser for indbrud. Konsekvensen er, at færre borgere får opklaret de indbrud, de bliver udsat for.**

### Politiet har delvist forbedret resultaterne på indbrudsområdet

Politiet har nået målet om at reducere antallet af indbrud i privat beboelse, idet antallet af anmeldelser er faldet med 23,4 % fra 2016 til 2019. Antallet af sigtelser er dog faldet forholdsvis mere, så sigtelsesprocenten for indbrud i privat beboelse er faldet fra 12,4 % til 11,0 %. Derudover er sagsbehandlingstiden steget fra 89,5 dage i 2016 til 95,8 dage i 2019, svarende til en stigning på 7,1 %. Ser man på indbrud generelt er sigtelsesprocenten steget med 5,8 %, og sagsbehandlingstiden er faldet med 11,3%. Politikredsene vest for Storebælt har generelt opnået bedre resultater end kredsen øst for Storebælt, både hvad angår udviklingen i sigtelsesprocenten og i sagsbehandlingstiden.

### Politiet har ikke forbedret produktiviteten i forhold til at rejse sigtelser for indbrud

I 2019 brugte politiet 6,9 % flere lønkroner pr. sigtelse for indbrud end i 2016. Undersøgelsen viser samtidig, at politiet anvendte færre timer pr. sigtelse i 2019 end i 2016. Den faldende produktivitet målt i lønkroner skyldes derfor, at antallet af sigtelser er faldet, samtidig med at politiet har brugt dyrere medarbejderressurser til at efterforske indbrud i 2019 end i 2016. Den samlede produktivitet i perioden er lavere i kredsen øst for Storebælt, og vores beregninger viser, at politikredsen øst for Storebælt kunne have rejst ca. 5 % flere sigtelser, hvis de havde været lige så produktive som politikredsen vest for Storebælt.

Rigspolitiet har gjort opmærksom på, at forskellen i kredsenes produktivitet bl.a. afspejler, at politikredsenes udfordringer på indbrudsområdet varierer, og at det kan skyldes forskelle i geografiske forhold, antal forhold pr. sag og kredsenes organisering af indbrudsindsatsen. Undersøgelsen indikerer imidlertid, at der ikke er nogen sammenhæng mellem de 5 kredse, der anvender flest lønkroner pr. sigtelse, og de mulige årsager, Rigspolitiet har peget på. Rigsrevisionen finder, at Rigspolitiet bør afdække årsagerne til, at nogle kredse bruger langt flere lønkroner pr. sigtelse end andre, når de rejser sigtelser for indbrud, så Rigspolitiet kan vurdere, om forskellene bør give anledning til at re-allokere resurser, eller om der er behov for at forbedre tilrettelæggelsen af indbrudsindsatsen i nogle kredse.

### Politiet har forbedret udvalgte dele af efterforskningen af indbrud, men de tilgængelige data indikerer, at politiet ikke har nået sine mål

De tilgængelige data indikerer, at politiet kørte ud til en større andel indbrud i privat beboelse, idet de i 2019 kørte ud til knap 85 % af anmeldelserne om indbrud i privat beboelse mod knap 64 % i 2016. Politiet har dog endnu ikke nået sin målsætning om at køre ud til alle indbrud i privat beboelse. Derudover har politikredsen ikke taget flere brugbare fingeraftryk, men derimod øget optagelsen af DNA-spor med 21,5 % fra 2017 til 2019, selv om Rigspolitiet i samme periode har opfordret kredsen til at optage flere fingeraftryk frem for DNA-spor med henblik på at reducere ressursespild. Politikredsen anvender i højere grad indbrudsappen, men har endnu ikke nået den oprindelige ambition om at anvende appen i 90% af tilfældene.

#### Indbrudsappen

Indbrudsappen blev udviklet i 2015 og gør det muligt for betjente at påbegynde en rapport på gerningsstedet. Formålet med appen er at øge kvaliteten i indbrudssager, forkorte sagsbehandlingstiden og forbedre registreringen af spor.

Endelig har de 2 regionale efterforskningsfællesskabers (SEV og SEØ) indsats mod indbrudskriminalitet indtil videre givet et begrænset resultat. Især SEV har rejst meget få sigtelser vedrørende omrejsende kriminelle grupper (OKG) og indbrud i privat beboelse, som ellers var blandt de områder, SEV og SEØ skulle prioritere. Der er heller ingen indikationer på, at indsatsen for at retsforfølge omrejsende kriminelle på indbrudsområdet er styrket via etableringen af SEV og SEØ. Det samlede antal domfældelser og domfældelsesprocenten i OKG-sager er ikke forbedret henover perioden, og SEV's og SEØ's domfældelsesprocenter er lavere end det daværende TFI's, og i SEØ's tilfælde er domfældelsesprocenten lavere end østkredsens.

#### **SEV og SEØ**

SEV (Særlig Efterforskning Vest) og SEØ (Særlig Efterforskning Øst) er politiets regionale efterforskningsfællesskaber, som blev etableret i 2017. SEV og SEØ erstatter bl.a. den landsdækkende indbrudsenhed Task Force Indbrud (TFI), men skal også efterforske bl.a. narko- og rocker-/banderelateret kriminalitet, der tidligere blev efterforsket i andre specialenheder.

#### **OKG**

OKG står for omrejsende kriminelle grupper, som politiet har haft særligt fokus på i forbindelse med indbrudsindsatsen siden 2012.

### Anmeldelser om indbrud

Foruden indbruddene i privat beboelse blev der i 2019 anmeldt næsten 14.000 indbrud i erhverv og lidt mere end 10.000 indbrud i fritidsboliger.

## 1.2. Baggrund

4. Hvert år i perioden 2016-2019 er mere end 50.000 borgere og virksomheder blevet ramt af indbrud i Danmark, og over halvdelen af alle anmeldte indbrud har fundet sted i privat beboelse.

Den høje indbrudsfrekvens påvirker borgernes oplevelse af tryghed. TrygFondens seneste tryghedsmåling fra 2019 viste således, at indbrud gjorde ca. hver fjerde borger utryg (i 2004 kun hver tiende), og at 38 % af borgerne ikke mente, at man ved indbrud kunne regne med politiet. Derudover har indbrudskriminaliteten private og samfundsøkonomiske konsekvenser. Det samlede økonomiske omfang af skader og tab som følge af indbrud udgør således ca. 2,5 mia. kr. om året, hvoraf udbetalte erstatninger beløber sig til ca. 1,5 mia. kr. om året.

Indbrudsområdet har derfor også været et politisk prioriteret område i de seneste flerårsaftaler, jf. boks 1.

### Boks 1

#### Folketingets prioritering af indbrudsområdet

Med flerårsaftalen for 2012-2015 ønsker forligskredsen at styrke indsatsen over for organiseret indbrud og hjemmørøverier begået af tilrejsende udenlandske kriminelle. Ud over det generelle bevillingsløft for hele perioden bliver der afsat i alt 18 mio. kr. til indsatsen over for tilrejsende kriminelle og grænseoverskridende kriminalitet samt 59-84 mio. kr. om året til etablering af TFI og til udveksling af DNA og fingeraftryk med andre europæiske lande mv.

Med flerårsaftalen for 2016-2019 ønsker forligskredsen at videreføre og styrke indsatsen mod indbrud i privat beboelse. Derudover er der fokus på komplicerede, kredserskridende sager og etableringen af SEV og SEØ, bl.a. som erstatning for TFI. Ud over det generelle bevillingsløft på 1.931 mio. kr. for hele perioden fremgår det af aftalen, at en styrket indsats mod indbrudskriminalitet svarende til 20 mio. kr. frem mod 2019 prioriteres inden for politiets samlede økonomi.

Flerårsaftalen er en del af bevillingsforudsætningerne på finansloven.

**Kilde:** "Aftale om politiets og anklagemyndighedens økonomi i 2012-2015" og "Et styrket politi. Et tryggere Danmark: Aftale om politiets og anklagemyndighedens økonomi i 2016-2019". Sidstnævnte aftale blev ultimo 2019 forlænget med ét år, så den også omfatter 2020.

5. På baggrund af det politiske ønske om at styrke indbrudsindsatsen og det løbende arbejde i politiet med at forbedre efterforskningsindsatsen udarbejdede politiet i 2016 en strategi for indsatsen mod indbrud i privat beboelse. Ifølge strategien skal politiet både arbejde på at forebygge og reducere antallet af indbrud og på at opklare flere indbrud i privat beboelse, jf. boks 2.

## Boks 2

### Hovedpunkter i politiets strategi for indsatsen mod indbrud i privat beboelse frem mod 2020

Strategien består af følgende delmål:

1. Reducere antallet af indbrud i privat beboelse.
2. Opklare flere indbrud i privat beboelse.
3. Styrke indsatsen over for hælerledet.

Derudover består strategien af en række nationale og lokale indsætter, herunder:

- Høj kvalitet i den politifaglige indsats på gerningsstedet.
- Politiet rykker ud til alle indbrud i privat beboelse og yder en ensartet politifaglig indsats af høj kvalitet.
- Øget efterretnings- og analysebaseret kendskab til indbrudskriminelle og hælere.
- Øget teknologisk understøttelse i efterforskningen, herunder efterforskning på internettet.
- Bred og helhedsorienteret forebyggelsesindsats.
- Tæt og løbende dialog med samarbejdspartnere på lokalt og nationalt niveau.

**Kilde:** Færre indbrud i private hjem. Hovedpunkter i politiets strategi for indsatsen mod indbrud i privat beboelse frem mod 2020, Rigspolitiet, 2016.

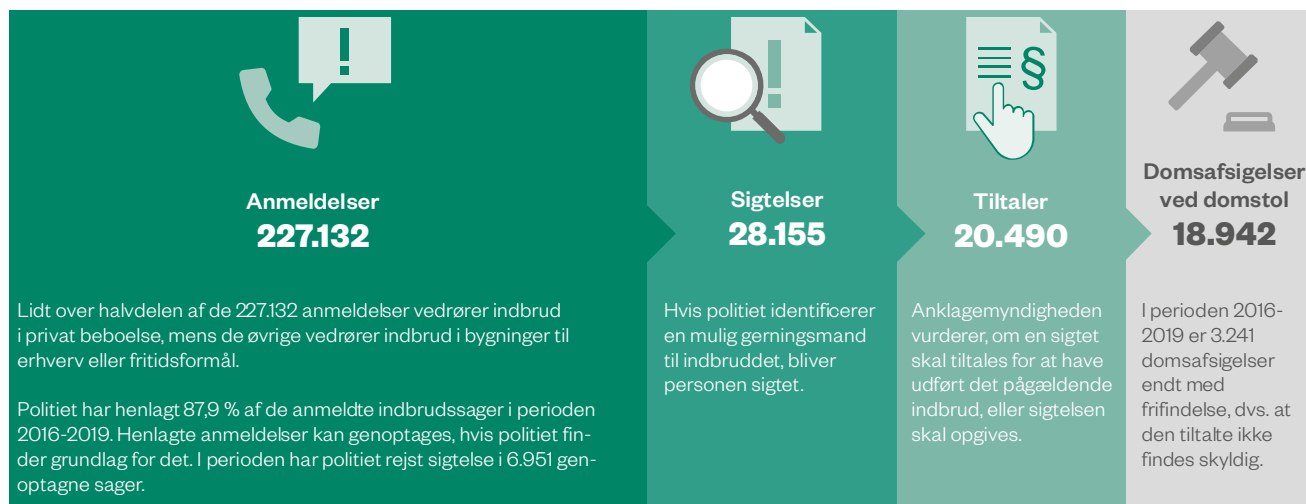
6. Når en borger anmelder et indbrud, kan det enten resultere i, at politiet henlægger sagen med det samme, at politiet efterforsker sagen, men henlægger den efterfølgende, fordi politiet vurderer, at der ikke kan rejses sigtelse, eller at politiet sigter én eller flere personer for indbruddet. Munder anmeldelsen ud i en sigtelse, overgår den til anklagemyndigheden, der tager stilling til, om der kan rejses tiltale. Anklagemyndigheden kan også opgive påtalen, fx hvis sigtelsen er grundløs, eller frafalde tiltalen, hvormed sagen ikke føres videre til domstolene. Vurderer anklagemyndigheden, at der er tilstrækkeligt grundlag for at rejse tiltale, afgør domstolene den tiltaltes skyld og straf, dvs. om den tiltalte skal idømmes en fældende dom eller frifindes.

#### Politiets henlæggelse af sager

Politiet kan afvise en anmeldelse, hvis der ikke er grundlag for at indlede en efterforskning (§ 749, stk. 1), eller indstille efterforskningen, hvis der ikke er grundlag for at fortsætte en påbegyndt efterforskning (§ 749, stk. 2).

Figur 1 viser forløbet fra anmeldelse til fældende dom.

**Figur 1**  
**Fra anmeldelse til fældende dom**



Note: Tallene dækker perioden 2016-2019.

Kilde: Rigsrevisionen på baggrund af oplysninger fra Rigspolitiet.

### Påtaleopgivelse

Ifølge retsplejeloven kan anklagemyndigheden opgive påtale/undlade at rejse tiltale i tilfælde:

- hvor sigtelsen har vist sig grundløs
- hvor videre forfølgning i øvrigt ikke kan ventes at føre til, at den sigtede findes skyldig
- hvor sagens gennemførelse vil medføre vanskeligheder, omkostninger eller sagsbehandlingstider, som ikke står i rimeligt forhold til sagens betydning og den straf, som i givet fald kan forventes dømt.

Vi vil i denne undersøgelse koncentrere os om politiets arbejde med at rejse sigtelser, herunder udviklingen i sigtelsesprocenten, sagsbehandlingstiden, produktiviteten og udvalgte dele af efterforskningen. I et enkelt tilfælde ser vi også på resultatet af politiets og anklagemyndighedens fælles arbejde forankret i SEV og SEØ.

7. Vi har desuden valgt at opgøre produktiviteten i forhold til at rejse sigtelser, fordi politiet ikke selv opgør og følger udviklingen i produktiviteten, hverken samlet set eller for de enkelte politikredse. Rigspolitiet har dog de senere år – med henblik på at øge produktiviteten i beredskabet og efterforskningen – fokuseret på at implementere en fælles driftsmodel for almindelige straffesager med driftsstyring på alle ledelsesniveauer. Derudover benchmarker Rigspolitiet politikredsenes udvikling i antallet af anmeldelser af indbrud mod niveauet på landsplan i de løbende mål- og resultatrapporter for at danne et overblik over den samlede performance i Rigspolitiet og den specifikke performance i politikredsenes. Politiet besluttede dog i 2018 at stoppe med at afrapportere resultaterne for de enkelte kredse, så Rigspolitiet nu kun afrapportere politiets samlede resultat i årsrapporten. Det er dermed i høj grad op til de enkelte kredse at prioritere indsatsen, jf. boks 3.

**Boks 3****Politikredsens prioritering af sager**

Sagsområdet indbrud indgår som en del af politiets samlede opgaveportefølje og dermed i den samlede og løbende prioritering af ressourcer ud fra hensynet til ændringen i kriminalitetsbillede, forekomsten af eventuelle større uvarslede hændelser og øvrige prioriterede opgaver.

Det er som udgangspunkt – inden for de rammer, Rigspolitiet har meldt ud – op til de enkelte kredse, hvordan de vil prioritere deres tid/ressurser. Således er det både op til kredsene, hvor meget tid de vil afsætte til efterforskning (i forhold til fx beredskab og forebyggelse), og hvor meget tid de vil bruge på at efterforske indbrudssager sammenlignet med andre kriminalitetstyper som fx drab, hærværk og økonomisk kriminalitet.

I 2019 udgjorde antallet af anmeldelser om indbrud 3,8 % af de anmeldelser, politiet modtog, og efterforskningen af indbrudssager lagde beslag på ca. 1,6 % af politiets samlede tid brugt på efterforskning.

**Kilde:** Rigsrevisionen.

8. Den årlige bevilling til politiet og de lokale anklagemyndigheder har udgjort mellem 8,7 mia. kr. i 2016 og 10,1 mia. kr. i 2019, inkl. de bevillingsløft, der er nævnt i flerårstalen.

### 1.3. Revisionskriterier, metode og afgrænsning

#### Revisionskriterier

9. Formålet med undersøgelsen er at vurdere, om Justitsministeriet i tilfredsstillende grad har sikret, at politiet har forbedret indsatsen i forhold til at rejse sigtelser for indbrud fra 2016 til 2019.

10. I kapitel 2 undersøger vi for det første, om politikredsene har forbedret resultaterne på indbrudsområdet. Først undersøger vi, om politiet har reduceret antallet af anmeldelser om indbrud generelt, herunder om politiet har reduceret antallet af anmeldelser om indbrud i privat beboelse, hvilket har været et væsentligt mål. Dernæst undersøger vi, om politiet har øget antallet af sigtelser, og om sigtelsesprocenten for indbrud i privat beboelse er øget, hvilket også har været en prioritet for politiet siden indbrudspakken i 2010. Endelig undersøger vi, om politikredsene har fanget flere indbrudstyper i 2019 end i 2016, da det har været et strategisk mål for politiet.

Vi undersøger endvidere, om udviklingen i resultaterne vedrørende indbrud i privat beboelse er bedre eller ringere end udviklingen i resultaterne vedrørende indbrud samlet set, da dette afspejler, i hvilken grad det er lykkedes for politiet at prioritere og forbedre resultaterne vedrørende indbrud i privat beboelse.

#### Indbrudspakken fra 2010

Indbrudspakken omfattede forskellige initiativer, der skulle styrke politiets indsats mod indbrud og samarbejdet med Kriminalforsorgen. Desuden omfattede indsatsen skærpede straffe for hæleri og gav private aktører videre adgang til overvågning. Indbrudspakken blev udarbejdet i et samarbejde mellem Rigspolitiet, Rigsadvokaten og andre offentlige og private aktører involveret i at bekæmpe og forebygge indbrud.

### Afgørelser vedrørende afvist tiltale

Påtaleopgivelse følger af § 721, stk. 1, nr. 2 og 3.

Foruden påtaleopgivelse kan anklagemyndigheden:

- vurdere en sigtelse grundløs (§ 721, stk. 1, nr. 1)
- undlade tiltale (§ 722, stk. 1, nr. 1)
- fratage tiltale uden vilkår (§ 722, stk. 1, nr. 4, 5, 7 og § 722, stk. 2).

Der var 5.332 påtaleopgivelser og i alt 646 øvrige afgørelser i perioden 2016-2019.

For det andet undersøger vi, om sagsbehandlingstiden fra anmeldelse til sigtelse er blevet forbedret.

Ifølge Justitsministeriet er lange sagsbehandlingstider en stor udfordring for retssystemet, både i forhold til det enkelte offer og i forhold til borgernes generelle forventning om en konsekvent strafforfølgning. Ministeriet har derfor i mål- og resultatplanerne for 2018 og 2019 opstillet mål om at nedbringe sagsbehandlingstiden og har løbende rapporteret til Folketingets Retsudvalg om udviklingen i sagsbehandlingstiden på udvalgte kriminalitetsområder, herunder vold, voldtægt og våben.

11. I kapitel 3 undersøger vi, om politiet har forbedret produktiviteten i forhold til at rejse sigtelser for indbrud. Vi opgør produktiviteten i form af lønkroner pr. sigtelse, da vi fokuserer på politiets arbejde med at forbedre opklaringen af indbrud, og betragter udviklingen i produktiviteten som et udtryk for, om det er lykkedes politiet at optimere efterforskningen og arbejdsprocesserne i løbet af perioden. En forbedret produktivitet betyder således i denne sammenhæng, at politiet bruger færre ressourcer på at producere en sigtelse og derfor får frigivet ressourcer til yderligere efterforskning, så de kan rejse flere sigtelser i indbrudssager eller anvende ressourcerne til andre af politiets opgaver. Desuden har vi opgørt politiets produktivitet som antal lønkroner pr. sigtelse, fordi det i sidste ende viser, hvad samfundet får for de penge, der bevilges til politiets arbejde med at opklare kriminalitet.

Vi beregner udviklingen i lønkroner for alle politikredse og for politiet samlet set. Derudover undersøger vi, om det er udviklingen i tid, løn eller antallet af sigtelser, der driver udviklingen i produktiviteten.

Rigspolitiet har bemærket, at der generelt er en vis usikkerhed om kvaliteten af politiets tidsregistreringer, når de opgøres på et enkelt sagsområde, i dette tilfælde indbrud. Vi vurderer ikke desto mindre, at vores produktivetsberegninger kan bidrage til at pege på et forbedringspotentiale, bl.a. fordi vi ikke er bekendt med forhold, der skulle medføre, at politiet systematisk under- eller overregistrerer den tid, der bruges på indbrudssager.

Rigspolitiet har endvidere bemærket, at det vil have en negativ betydning for politiets produktivitet, at den tid, der anvendes på at efterforske en sag, som efterfølgende bliver henlagt uden en sigtelse, indgår som en del af politiets input i produktionen, men ikke som en del af det målte output af produktionen.

Vi er opmærksom på dette, men mener af flere årsager, at den måde, vi opgør politiets produktivitet i forhold til at rejse sigtelse for indbrud, er den mest hensigtsmæssige.

Ser man i første omgang på produktionen, mener vi, at antallet af henlæggelser bør medregnes i forbindelse med politiets produktivitet i forhold til at rejse sigtelser ud fra en præmis om, at en henlagt sag kan betragtes som et biprodukt i forhold til det primære formål med at anmelde et indbrud, som er at få opklaret sagen og få rejst sigtelse mod en formodet gerningsmand. Dertil kommer, at ca. 35 % af de anmeldelser, der bliver henlagt, bliver genoptaget, hvilket viser, at efterforskningen af de sager, der i første omgang bliver henlagt, kan føre til sigtelser, hvis sagen genoptages.

Omvendt finder vi, at det ville være misvisende, hvis den tid, politiet har anvendt til at efterforske sager, der efterfølgende blev henlagt, ikke bliver medregnet i den tid, politiet anvender til arbejdet med at rejse sigtelser på indbrudsområdet.

Dertil kommer, at politiet heller ikke selv skelner mellem den tid, der bliver brugt på sager, der bliver henlagt, og den tid, der bliver brugt på sager, der fører til en sigtelse, idet al den tid, politiet bruger på at efterforske indbrud, konteres på den samme konto.

For at kvalificere resultatet af vores undersøgelse af udviklingen i produktiviteten beregner vi tiltaleandelen og sammenholder den med udviklingen i produktiviteten. Samtidig med at det er anklagemyndigheden, der vurderer, om en sigtet skal tiltales, eller sigtelsen fx skal påtaleopgives, indikerer tiltaleandelen efter vores vurdering, hvor stor en del af politiets sigtelser, der hviler på et så solidt efterforskningsmæssigt grundlag, at anklagemyndigheden kan rejse tiltale. Vi undersøger derfor, om tiltaleandelen er steget, hvis prisen pr. sigtelse er steget, og om den omvendt er faldet, hvis prisen pr. sigtelse er faldet.

Rigspolitiet har gjort opmærksom på, at det ikke kan forudsættes, at politikredsene har ensartede præmisser for at varetage indbrudsindsatsen, og at det bl.a. kan henføres til forskelle i geografiske forhold og deraf afledte forskelle i kriminalitetsbilledet (fx omfanget af sommerhuse i forhold til helårsbeboelse og tæt/tyndt befolkede områder), forskelle i sagernes kompleksitet og forskelle i kredsenes organisering af indbrudsindsatsen. Vi undersøger derfor, om der er sammenhæng mellem kredsenes forbrug af lønkroner pr. sigtelse og kredsenes geografiske forhold, det gennemsnitlige antal forhold pr. sag i kredsene samt kredsenes organisering af indbrudsindsatsen.

12. For det andet opgør vi politiets forbedringspotentiale ved at beregne, hvor mange flere sigtelser politiet kunne have rejst i perioden 2016-2019, hvis de kredse, der havde en lavere produktivitet end landsgennemsnittet, havde været lige så effektive som landsgennemsnittet.

Da vi deler Rigspolitiets vurdering af, at kredsenes rammebetingelser i forhold til at rejse sigtelser for indbrud i et vist omfang er forskellige, har vi i denne beregning ikke lagt til grund, at alle kredse vil kunne løfte produktiviteten til det niveau, den mest produktive kreds har. I stedet antager vi, at de kredse, der anvender flere lønkroner pr. sigtelse, end kredsene i gennemsnit gør, bør kunne løfte produktiviteten til kredsenes gennemsnitlige produktivitet.

Derudover opgør vi produktiviteten og forbedringspotentialet samlet for kredsene i Øst- og Vestdanmark. I denne beregning lægger vi til grund, at produktiviteten i kredsene i den landsdel, der anvender flest lønkroner pr. sigtelse, bør kunne løftes til produktiviteten i kredsene i den landsdel, der anvender færrest lønkroner pr. sigtelse. Det gør vi, fordi vi ved at aggregere flere kredse til større enheder til en vis grad udligner nogle af de lokale forskelle, der er mellem kredsene. Vi kan dermed betragte de 2 landsdele som mere ensartede og sammenlignelige enheder, der begge rummer større landområder, sommerhusbeboelser, landsbysamfund og storbyer, ligesom begge enheder har samme forudsætninger for at kunne favne små sager og store sagskomplekser.



13. En anden måde at øge sigtelsesprocenten på er ved at forbedre efterforskningen, og vi undersøger derfor i kapitel 4, om politiet har forbedret udvalgte dele af efterforskningen af indbrud, i første omgang efterforskningen på gerningsstedet, jf. boks 4.

#### Boks 4

#### Efterforskningen på gerningsstedet

Rigspolitiet udpegede høj kvalitet i den politifaglige indsats på gerningsstedet som ét af 4 fokusområder i politiets strategi for indbrud i privat beboelse frem mod 2020, idet indsatsen på gerningsstedet er afgørende for muligheden for at opklare indbrud.

Politiet opstillede i forbindelse med strategien mål om, at politiet rykker ud til alle indbrud i privat beboelse, og mål om, at politiet på gerningsstedet yder en ensartet politifaglig indsats af høj kvalitet, både hvad angår sporsikring, efterforskning i øvrigt og præventiv vejledning.

Det fremgår også af strategien, at politiet skal arbejde med standardisering og datakvalitet, herunder udbrede anvendelsen af indbrudsappen som et led i at forbedre registreringen af informationer fra gerningssteder og sikre en ensartet sagsbehandling på tværs af politikredsene.

**Kilde:** Politiets strategi for indbrud i privat beboelse frem mod 2020 samt Politiets operative strategi for indbrud i privat beboelse 2017-2020.

Vi undersøger nærmere bestemt, om politiet er kørt ud til gerningsstedet i forbindelse med alle indbrud i privat beboelse, om politiet har øget antallet af (brugbare) spor, herunder primært fingeraftryk, og om politiet har øget anvendelsen af indbrudsappen.

Derudover undersøger vi, om etableringen af SEV og SEØ i overensstemmelse med flerårsaftalen for 2016-2019 har bidraget til at styrke indbrudsindsatsen.

#### Metode

14. Undersøgelsen bygger på dataanalyse af udtræk fra politiets sagsstyringssystem POLSAS. Tidsdata er fra politiets tidsregistreringssystem POLTID, og løndata fra Statens Lønssystem SLS. Desuden bygger undersøgelsen på en gennemgang af politiets operative strategier, operative planer og vejledninger vedrørende indbrud. Endelig bygger undersøgelsen på oplysninger og redegørelser fra alle kredsene og SEV vedrørende deres organisering og efterforskning i forbindelse med sigtelser i indbruds-sager.

#### Flerårsaftalen 2016-2019

Rigsrevisionen har tidligere i beretningen om politiets opgavevaretagelse efter styrket terrorbevogtning og indførelse af grænsekontrol fra 2018 undersøgt politiets resultater i forhold til de politisk prioriterede områder i flerårsaftalen 2016-2019, herunder indbrudsområdet. Undersøgelsen viste bl.a., at opgaverne vedrørende grænsekontrol og terrorbevogtning bl.a. var gået ud over sagsbehandlingstiden.

15. Vi opgør resultaterne som udviklingen i antallet af anmeldelser, sigtelsesprocenten og sagsbehandlingstiden. Derudover opgør vi produktiviteten som lønkroner pr. sigtelse. Rigspolitiet betragter sigtelser som sin produktion, og det er derfor naturligt at se på produktiviteten af den investering i tid og lønkroner, som politiet lægger i efterforskningsarbejdet for at producere sigtelser. Vores beregning af produktiviteten omfatter den tid, politiet har brugt til efterforskning, herunder både tid brugt på sager, hvor det er lykkedes at rejse sigtelse, og tid brugt på at efterforske sager, politiet efterfølgende har besluttet at henlægge.

Endelig opgør vi forbedringspotentialer som antallet af sigtelser, politiet kunne have rejst, hvis de mindst produktive kredse havde været lige så produktive som landsgenomsnittet, og hvis kredsene øst for Storebælt havde været ligeså produktive som kredsene vest for Storebælt.

### Afgrænsning

16. Undersøgelsen omhandler perioden 2016-2019, og vi vurderer de 12 politikredses indsats over for indbrud ved at sammenligne resultaterne af bl.a. tids- og lønforbruget i 2016 med 2019.

Vi undersøger primært politiets indsats i forhold til indbrud i privat beboelse, som er et mål i flerårsaftalen for 2016-2019 og er genstand for flere af politiets strategiske mål. Vi undersøger dog også udviklingen i politiets indsats mod indbrud generelt, herunder udviklingen i indsatsen mod indbrud i ejendomme til erhvervs- og fritidsformål, hvor politiet også kan have gennemført flere større politimæssige indsatser.

Undersøgelsen tager udgangspunkt i det relativt store omfang af anmeldelser om indbrud og den relativt lave opklaringsprocent på indbrudsområdet i Danmark i forhold til udlandet. Derudover tager undersøgelsen udgangspunkt i nogle af flerårsaftalens mål og politiets egne målsætninger vedrørende indbrudsindsatsen. Flerårsaftalen for 2016-2019 indeholder mange andre prioriteringer end indbrudsområdet, og formålet med denne undersøgelse er ikke at foretage en samlet evaluering af, om målene i flerårsaftalen er blevet indfriet.

Produktivitetsanalysen bygger på den tid, politiet har registreret på efterforskning af indbrud, og ikke den tid, politiet har registreret på forebyggelse af indbrud.

17. Bilag 1 uddyber den metodiske tilgang. Bilag 2 viser de gerningskoder for indbrudsområdet, der indgår i undersøgelsen. Bilag 3 indeholder en ordliste, der forklarer udvalgte ord og begreber.

### GERNINGSKODE

En gerningskode er en kode, der refererer til en formodet lovovertrædelse, fx hæleri eller indbrud i villa. Gerningskoderne bruges i forbindelse med sagsstyringen i POLSAS og til statistiske formål.

## 2. Udviklingen i resultaterne på indbrudsområdet



### Delkonklusion

#### Politiet har delvist forbedret resultaterne på indbrudsområdet.

Politiet har nået målet om at reducere antallet af indbrud i privat beboelse, idet antallet af anmeldelser om indbrud generelt er faldet med 19,5 % i undersøgelsesperioden, og antallet af indbrud i privat beboelse er faldet med 23,4 %. Reduktionen er i tråd med dele af politiets strategi for indbrudsområdet, og den afspejler ifølge Rigspolitiet, at politiet i samarbejde med en lang række andre aktører har prioriteret at reducere antallet af anmeldelser i perioden.

Politiet er dog ikke lykkedes med at opklare flere sager, idet antallet af sigtelser for indbrud generelt er faldet over perioden, især sigtelser for indbrud i privat beboelse, der er faldet med lidt mere end 30 % i undersøgelsesperioden. Sigtelsesprocenten for indbrud i privat beboelse er dermed faldet fra 12,4 % i 2016 til 11,0 % 2019. Politiet har dog opfyldt sit mål i 2018 om at øge sigtelsesprocenten for indbrud i privat beboelse i forhold til 2015-2017, ligesom sigtelsesprocenten for indbrud generelt er steget med 5,8 % i undersøgelsesperioden.

Der er stor forskel på kredsens sigtelsesprocent for indbrud i privat beboelse, der i 2019 varierede mellem 18,9 % i Syd- og Sønderjyllands Politi og 4,1 % i Københavns Vestegns Politi, og det er især politikredse øst for Storebælt, der har oplevet nedgang i sigtelsesprocenterne.

Sagsbehandlingstiden fra anmeldelse til sigtelse for indbrud generelt er reduceret med 11,3 %, men steget med 7,1 % for sager om indbrud i privat beboelse. Der er stor forskel på kredsens sagsbehandlingstider for indbrud i privat beboelse, som i 2019 varierede mellem 60,1 dage i Nordjyllands Politi og 176,4 dage i Midt- og Vestsjællands Politi. Mens sagsbehandlingstiden for indbrud generelt er faldet med 28,1 % i kredsene vest for Storebælt, er den steget med 26,0 % i kredsene øst for Storebælt. Således var kredsene øst for Storebælt 36 dage længere tid om at rejse en sigtelse for indbrud i 2019 end kredsene vest for Storebælt.

Generelt har politikredsene vest for Storebælt således opnået bedre resultater i perioden end kredsene øst for Storebælt.

18. Dette kapitel handler om politikredsenes resultater på indbrudsområdet. Vi har undersøgt, om politikredsene har reduceret antallet af anmeldelser om indbrud, om kredsene har fanget flere indbrudstyre og øget sigtelsesprocenten, og om kredsene har reduceret sagsbehandlingstiden fra anmeldelse til sigtelse. Vi undersøger om resultaterne er forbedret for indbrud generelt såvel som indbrud i privat beboelse.

## 2.1. Antallet af anmeldelser

19. Vi har undersøgt, om politikredsene har reduceret antallet af indbrud i privat beboelse såvel som antallet af anmeldelser om indbrud generelt i perioden 2016-2019.

20. Det fremgår af politiets strategi for indsatsen mod indbrud i privat beboelse frem mod 2020, at det siden 2010 har været et strategisk mål for dansk politi at reducere antallet af indbrud i privat beboelse. Målet er også en del af politiets mål- og resultatplaner for perioden, hvoraf det fremgår, at antallet af indbrud i privat beboelse i 2019 skal være faldet med 8 % i forhold til 2015.

Tabel 1 viser udviklingen i antallet af anmeldelser om indbrud, herunder indbrud i privat beboelse, i perioden 2016-2019.

### Antallet af anmeldelser

Antallet af anmeldelser om indbrud har været faldende over en længere årrække og faldt med ca. 40 % fra 2010 til 2016. Til sammenligning faldt det samlede antal anmeldelser generelt med ca. 14 % i samme periode.

**Tabel 1**

### Antal anmeldelser om indbrud på landsplan, herunder indbrud i privat beboelse, og procentvis ændring i perioden 2016-2019

|                           | 2016   | 2017   | 2018   | 2019   | Ændring |
|---------------------------|--------|--------|--------|--------|---------|
| Anmeldte indbrud          | 62.639 | 57.087 | 56.999 | 50.407 | ÷19,5 % |
| - heraf i privat beboelse | 33.305 | 30.572 | 30.074 | 25.517 | ÷23,4 % |

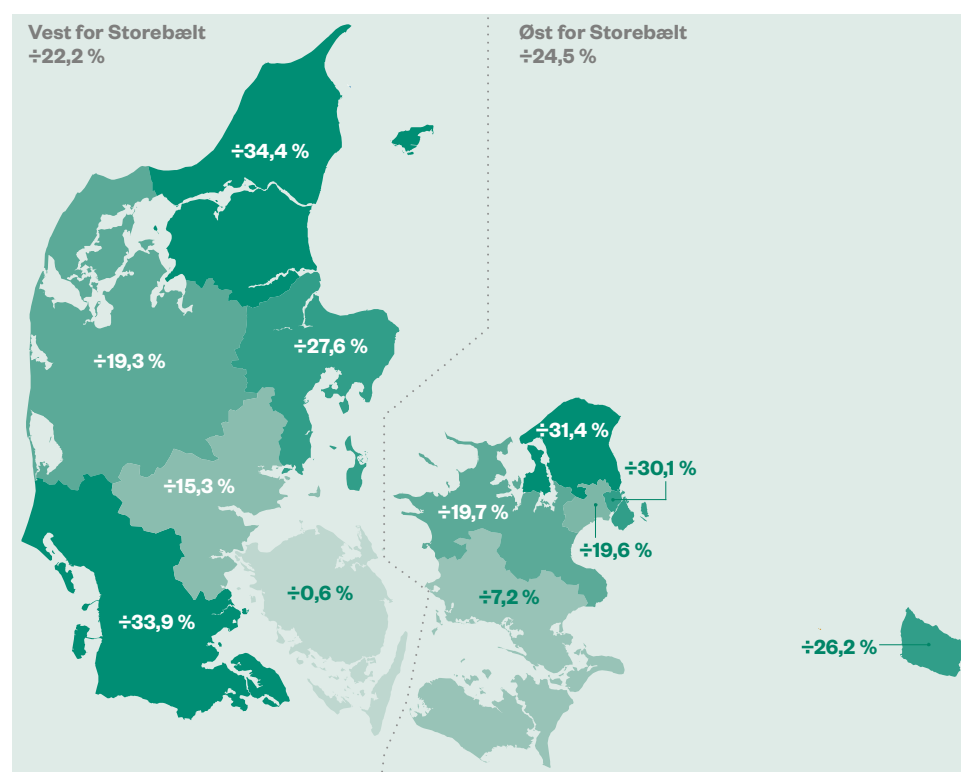
Kilde: Rigsrevisionen på baggrund af POLSAS-data pr. 16. april 2020.

Det fremgår af tabel 1, at antallet af anmeldelser om indbrud er faldet med 19,5 % i undersøgelsesperioden, mens antallet af anmeldelser om indbrud i privat beboelse er faldet med 23,4 %. Antallet af anmeldelser er således reduceret i undersøgelsesperioden i tråd med politiets strategi og mål for indbrudsområdet. Reduktionen er især sket i politikredse øst for Storebælt, hvor antallet af anmeldelser for indbrud generelt er reduceret med 25,1 % over perioden, mens de vest for Storebælt er reduceret med 13,9 %.

Rigspolitiet har oplyst, at politiets indsats, i sammenhæng med samarbejdet med en lang række andre aktører, efter Rigspolitiets opfattelse har været en stærk medvirkende faktor til, at antallet af anmeldelser om indbrud i privat beboelse er faldet.

Figur 2 viser den procentvise ændring i antallet af anmeldelser om indbrud i privat beboelse fra 2016 til 2019 i de 12 politikredse.

**Figur 2**  
Procentvis ændring i antallet af anmeldelser om indbrud i privat beboelse fra 2016 til 2019 i de 12 politikredse



Kilde: Rigsrevisionen på baggrund af POLSAS-data pr. 16. april 2020.

Det fremgår af figur 2, at antallet af anmeldelser om indbrud i privat beboelse er faldet i alle landets 12 politikredse over perioden. Faldet i antal anmeldelser om indbrud i privat beboelse har været størst øst for Storebælt, hvor antallet af anmeldelser er faldet med 24,5 % over perioden – mod et fald på 22,2 % vest for Storebælt.

## Resultater

Undersøgelsen viser, at antallet af anmeldelser om indbrud er reduceret i perioden, idet antallet af anmeldte indbrud generelt er faldet med 19,5 %, mens antallet af indbrud i privat beboelse er faldet med 23,4 %. Faldet afspejler ifølge Rigspolitiet, at det har været en prioritet for politiet i samarbejde med en lang række andre aktører at reducere antallet af anmeldelser i perioden.

Både for indbrud generelt og for indbrud i privat beboelse har faldet været størst i politikredsene øst for Storebælt.

## 2.2. Antallet af sigtelser og sigtelsesprocenter

21. Vi har undersøgt, om politikredsene har øget produktionen af sigtelser set i forhold til anmeldelser og derved har øget sigtelsesprocenten for indbrud generelt og for indbrud i privat beboelse, samt om kredsene har fanget flere indbrudstyper.

22. Antallet af sigtelser for indbrud generelt er faldet fra 7.829 sigtelser i 2016 til 6.668 sigtelser i 2019, svarende til et fald på 14,8 % over perioden. Da antallet af anmeldelser om indbrud generelt er faldet mere end antallet af sigtelser i undersøgelsesperioden, betyder det, at en større andel af anmeldelserne fører til en sigtelse. Dermed er sigtelsesprocenten for indbrud generelt steget fra 12,5 % i 2016 til 13,2 % i 2019, svarende til en stigning på 5,8 %.

Antallet af sigtelser for indbrud i privat beboelse er faldet fra 4.114 sigtelser i 2016 til 2.805 sigtelser i 2019, svarende til et fald på 31,8 %.

Tabel 2 viser udviklingen i politikredsenes sigtelsesprocent fra 2016 til 2019 for indbrud i privat beboelse. Sigtelesprocenten udtrykker antal sigtelser i forhold til antal anmeldelser samme år.

**Tabel 2**  
**Sigtelsesprocent for indbrud i privat beboelse fordelt på politikredse i 2016 og 2019 samt procentvis ændring**

|   | 2016<br>(N=33.305) | 2019<br>(N=25.517) | Ændring        |
|---|--------------------|--------------------|----------------|
| Nordjyllands Politi                     | 17,3 %             | 12,6 %             | ÷26,9 %        |
| Østjyllands Politi                      | 9,7 %              | 12,7 %             | 31,3 %         |
| Midt- og Vestjyllands Politi            | 9,9 %              | 13,8 %             | 39,0 %         |
| Sydøstjyllands Politi                   | 12,5 %             | 11,4 %             | ÷9,5 %         |
| Syd- og Sønderjyllands Politi           | 16,2 %             | 18,9 %             | 16,8 %         |
| Fyns Politi                             | 13,8 %             | 15,6 %             | 13,3 %         |
| Sydsjællands og Lolland-Falsters Politi | 13,7 %             | 9,8 %              | ÷28,2 %        |
| Midt- og Vestsjællands Politi           | 6,6 %              | 5,4 %              | ÷17,3 %        |
| Nordsjællands Politi                    | 7,9 %              | 5,7 %              | ÷27,7 %        |
| Københavns Vestegns Politi              | 6,6 %              | 4,1 %              | ÷38,4 %        |
| Københavns Politi                       | 25,1 %             | 16,6 %             | ÷33,6 %        |
| Bornholms Politi                        | 64,3 %             | 38,7 %             | ÷39,8 %        |
| <b>Landsplan</b>                        | <b>12,4 %</b>      | <b>11,0 %</b>      | <b>÷11,0 %</b> |

Note: N viser antal anmeldelser af indbrud det pågældende år. Sigtelser rejst af efterforskningsfællesskaberne TFI (Nordsjælland), SEV (Østjylland) og SEØ (København) indgår i tallene.

Grøn angiver, at sigtelsesprocenten er øget over perioden. Rød angiver, at sigtelsesprocenten er faldet over perioden.

Kilde: Rigsrevisionen på baggrund af POLSAS-data pr. 16. april 2020.

Det fremgår af tabel 2, at sigtelsesprocenten for indbrud i privat beboelse på landsplan er faldet fra 12,4 % i 2016 til 11,0 % i 2019, svarende til et fald på 11,0 %. Det fremgår desuden, at der er stor forskel på kredsene sigtelsesprocent, der i 2019 varierende mellem 18,9 % i Syd- og Sønderjyllands Politi og 4,1 % i Københavns Vestegns Politi.

Der er også forskel på, hvordan sigtelsesprocenten har udviklet sig på tværs af politikredsene. Således er det udelukkende blandt politikredse vest for Storebælt, at sigtelsesprocenten er steget, mens de største fald i sigtelsesprocenten er sket i kredse øst for Storebælt, som samlet set næsten har halveret antallet af sigtelser. Samme tendens gælder for indbrud generelt.

Det var endvidere ét af målene i politiets mål- og resultatplan for 2018, at sigtelsesprocenten for indbrud i privat beboelse skulle øges i forhold til det gennemsnitlige niveau i perioden 2015-2017. Den gennemsnitlige sigtelsesprocent for indbrud i privat beboelse var ifølge Rigspolitiets og Anklagemyndighedens årsrapporter på 11,9 % i perioden 2015-2017. For 2018 har vi opgjort sigtelsesprocenten for indbrud i privat beboelse til 12,9 %, og politiet har dermed opfyldt målet.

23. Det fremgår af politiets operative strategi for indbrud i privat beboelse, at indbrudskriminalitet i høj grad betragtes som en levevej. Det underbygges af statistik for tilbagefald til kriminalitet (recidiv), der viser, at andelen af personer, der er dømt for indbrud i beboelse, og som begår ny kriminalitet inden for en 2-årig periode efter en fældende strafferetlig afgørelse, er på 72 %, hvilket er højere end for andre kriminalitetsområder. Ét af politiets midler til at reducere antallet af indbrud på lang sigt er derfor at sikre, at flere indbrudskriminelle fanges og retsforfølges for deres kriminalitet. Det fremgår således af politiets strategi for indbrudsområdet, at politiet skal opklare flere sager om bl.a. indbrud ved at fange flere indbrudstyre.

Vi har undersøgt, om politiet fangede flere indbrudstyre, ved at undersøge, om politiet sigtede flere enkeltpersoner for indbrud i privat beboelse i 2019, end de gjorde i 2016.

Undersøgelsen viser, at antallet af enkeltpersoner, der er blevet sigtet for indbrud i privat beboelse, er faldet fra 985 personer i 2016 til 719 personer i 2019, svarende til et fald på 27,0 %. Politiet er således ikke lykkedes med at fange flere indbrudstyre, der begår indbrud i privat beboelse.

## Resultater

Undersøgelsen viser, at antallet af sigtelser for indbrud ligesom antallet af anmeldelser er faldet over perioden. Især er der sket et fald i politiets sigtelser for indbrud i privat beboelse, der er reduceret med lidt mere end 30 % over perioden, og sigtelsesprocenten for indbrud i privat beboelse er derfor faldet fra 12,4 % i 2016 til 11,0 % i 2019, svarende til et fald på 11,0 %. Politiet har dog opfyldt sit mål i 2018 om at øge sigtelsesprocenten for indbrud i privat beboelse i forhold til perioden 2015-2017.

Der er stor forskel på politikredsens sigtelsesprocent, der i 2019 varierede mellem 18,9 % i Syd- og Sønderjyllands Politi og 4,1 % i Københavns Vestegns Politi, og det er især politikredse øst for Storebælt, der har oplevet nedgang i sigtelsesprocenterne.

Antallet af enkeltpersoner, der er blevet sigtet for indbrud i privat beboelse, er ydermere faldet med 27,0 % fra 985 sigtede i 2016 til 719 i 2019. Politiet er dermed ikke lykkedes med at fange flere indbrudstyre, der har begået indbrud i privat beboelse, selv om det har været et strategisk mål for politiet.

For indbrud generelt er sigtelsesprocenten dog steget fra 12,5 % i 2016 til 13,2 % i 2019, svarende til en stigning på 5,8 %. Resultatet for indbrud i privat beboelse er dermed ringere end resultatet for indbrud generelt, selv om politiet skulle prioritere indbrud i privat beboelse.



## 2.3. Sagsbehandlingstiden

24. Vi har undersøgt, om politikredsene har forbedret sagsbehandlingstiden fra anmeldelse til sigtelse for anmeldelser om indbrud i privat beboelse fra 2016 til 2019, og om politiet har forbedret sagsbehandlingstiden for sager vedrørende indbrud generelt.

Tabel 3 viser udviklingen i sagsbehandlingstiden for sigtelser om indbrud i privat beboelse fra 2016 til 2019.

**Tabel 3**  
**Sagsbehandlingstiden fra anmeldelse til sigtelse for indbrud i privat beboelse fordelt på politikredse i 2016 og 2019 og procentvis ændring**

|   | 2016<br>(N=33.305) | 2019<br>(N=25.517) | Ændring      |
|---|--------------------|--------------------|--------------|
| Nordjyllands Politi                     | 198,9 dage         | 60,1 dage          | ÷69,8 %      |
| Østjyllands Politi                      | 90,2 dage          | 106,4 dage         | 17,9 %       |
| Midt- og Vestjyllands Politi            | 72,4 dage          | 81,3 dage          | 12,2 %       |
| Sydøstjyllands Politi                   | 80,8 dage          | 74,9 dage          | ÷7,4 %       |
| Syd- og Sønderjyllands Politi           | 97,6 dage          | 94,8 dage          | ÷2,8 %       |
| Fyns Politi                             | 52,5 dage          | 75,8 dage          | 44,5 %       |
| Sydsjællands og Lolland-Falsters Politi | 96,2 dage          | 97,2 dage          | 1,0 %        |
| Midt- og Vestsjællands Politi           | 75,2 dage          | 176,4 dage         | 134,7 %      |
| Nordsjællands Politi                    | 60,3 dage          | 121,2 dage         | 100,9 %      |
| Københavns Vestegns Politi              | 71,5 dage          | 152,5 dage         | 113,3 %      |
| Københavns Politi                       | 75,2 dage          | 98,6 dage          | 31,1 %       |
| Bornholms Politi                        | 39,3 dage          | 1,4 dage           | ÷96,4 %      |
| <b>Landsplan</b>                        | <b>89,5 dage</b>   | <b>95,8 dage</b>   | <b>7,1 %</b> |

Note: Opgørelserne er inkl. sigtelser rejst af efterforskningsfællesskaberne TFI (Nordsjælland), SEV (Østjylland) og SEØ (København). N viser antal anmeldelser om indbrud det pågældende år.

Grøn angiver, at sagsbehandlingstiden er reduceret over perioden. Rød angiver, at sagsbehandlingstiden er steget over perioden.

Kilde: Rigsrevisionen på baggrund af POLSAS-data pr. 16. april 2020.

Det fremgår af tabel 3, at sagsbehandlingstiden for indbrud i privat beboelse er steget fra 89,5 dage i 2016 til 95,8 dage i 2019, svarende til en stigning på 7,1 %. Det fremgår endvidere, at der er stor forskel på politikredsenes sagsbehandlingstider, som i 2019, når der ses bort fra Bornholms Politi, varierede mellem 60,1 dage i Nordjyllands Politi og 176,4 dage i Midt- og Vestsjællands Politi. Stigningen i sagsbehandlingstiden er mest tydelig i kredse øst for Storebælt.

Undersøgelsen viser desuden, at sagsbehandlingstiden for indbrud generelt faldt fra 95,4 dage i gennemsnit i 2016 til 84,6 dage i 2019, svarende til et fald på 11,3 %.

Sagsbehandlingstiden for både indbrud generelt og indbrud i privat beboelse var i 2019 kortere i kredsene vest for Storebælt. For de indbrudssager, hvor der i 2019 blev rejst sigtelse i kredsene øst for Storebælt, var der i gennemsnit gået 109,6 dage, fra sagen blev anmeldt, mens der i kredsene vest for Storebælt i gennemsnit var gået 73,5 dage fra anmeldelsen. Således var kredsene øst for Storebælt i gennemsnit 36 dage længere om at rejse en sigtelse i 2019 end kredsene vest for Storebælt.

Rigspolitiet har oplyst, at stigende sagsbehandlingstider beklageligvis er en generel udfordring, der ikke kan isoleres til indbrudsområdet. Dette skyldes bl.a. ifølge Rigspolitiet, at der i perioden 2016-2019 har været behov for betydelig omprioritering af politiets resurser til terrorbevogtning, grænsekontrol og bandebekæmpelse.

25. Politiet har i undersøgelsesperioden henlagt 87,9 % af anmeldelserne om indbrud, svarende til 199.607 anmeldelser. Politiet rejste dog i samme periode sigtelse i 6.951 sager, som politiet oprindeligt havde henlagt, men efterfølgende genoptaget, fordi politiet i forbindelse med efterforskningen af en anden indbrudssag identificerede en gerningsmand, som kunne henføres til tidligere henlagte sager.

Rigspolitiet har gjort opmærksom på, at opgørelsen af gennemsnitlige sagsbehandlingstider ikke tager højde for, at genoptagelse af ældre sager kan trække gennemsnittet væsentligt op, selv om sagerne, mens de er henlagt, ikke efterforskes.

#### **Genoptagelse af henlagte sager**

Genoptagelse af henlagte sager kan bl.a. ske, når politiet fx ved et match af fingeraftryk, DNA eller fremgangsmåde (modus) kan henføre tidligere indbrudssager til den pågældende mistænkte.

## **Resultater**

Undersøgelsen viser, at sagsbehandlingstiden fra anmeldelse til sigtelse for indbrud generelt er faldet med 11,3 %, men steget med 7,1 % for sager om indbrud i privat beboelse. Mens sagsbehandlingstiden for indbrud generelt er faldet med 28,1 % i kredsene vest for Storebælt, er den steget med 26,0 % i kredsene øst for Storebælt. Således var kredsene øst for Storebælt 36 dage længere tid om at rejse en sigtelse for indbrud i 2019 end kredsene vest for Storebælt.

## 3. Udviklingen i produktiviteten i forhold til at rejse sigtelser for indbrud



### Delkonklusion

**Politiet har ikke forbedret produktiviteten i forhold til at rejse sigtelser for indbrud.**

Politiets produktivitet i forhold til at rejse sigtelse på indbrudsområdet er faldet med 6,9 %, idet politiet anvendte 8.517 lønkroner pr. sigtelse i 2016 og 9.102 lønkroner pr. sigtelse i 2019. Den faldende produktivitet målt i lønkroner kan ikke henføres til, at politiet anvendte flere timer pr. sigtelse, da politiet anvendte 8,9 % mindre tid pr. sigtelse i 2019 end i 2016. Faldet i produktiviteten afspejler derimod, at antallet af sigtelser er faldet, og at lønudgifterne forbundet med efterforskning af indbrud ikke er faldet i samme takt som antallet af sigtelser.

Der er markant forskel på politikredsens produktivitet i forhold til at rejse sigtelser for indbrud, og lønkroner pr. sigtelse for perioden 2016-2019 varierer fra 6.146 kr. (Københavns Politi) til 15.782 kr. (Københavns Vestegns Politi). En forsigtig beregning af kredsens forbedringspotentiale viser således, at politiet samlet set kunne have rejst ca. 8 % flere sigtelser, hvis de kredse, der var mindre produktive end gennemsnittet, havde været lige så produktive som gennemsnittet.

Den samlede produktivitet i perioden er lavere i kredsene øst for Storebælt end i kredsene vest for Storebælt, og sammenlignes de 2 landsdele, viser Rigsrevisionens beregninger, at politikredsene øst for Storebælt hen over perioden kunne have rejst ca. 5 % flere sigtelser, hvis de havde været ligeså produktive som politikredsene vest for Storebælt.

Rigspolitiet har gjort opmærksom på, at forskellen i kredsens produktivitet bl.a. afspejler, at politikredsens udfordringer på indbrudsområdet varierer, og at det kan skyldes forskelle i geografiske forhold, antal forhold pr. sag og kredsens organisering af indbrudsindsatsen.

Undersøgelsen indikerer imidlertid, at der ikke er nogen sammenhæng mellem de 5 kredse, der anvender flest lønkroner pr. sigtelse, og de mulige årsager, Rigspolitiet har peget på. Rigsrevisionen finder, at Rigspolitiet bør afdække årsagerne til, at nogle kredse bruger langt flere lønkroner pr. sigtelse end andre, når de rejser sigtelser for indbrud, så Rigspolitiet kan vurdere, om forskellene bør give anledning til at re-allokere ressourcer, eller om der er behov for at forbedre tilrettelæggelsen af indbrudsindsatsen i nogle kredse.

---

26. Dette kapitel handler om udviklingen i politiets produktivitet i forhold til at rejse sigtelser for indbrud.

Vi har undersøgt, om politiet har forbedret produktiviteten i forhold til at rejse sigtelser på indbrudsområdet samlet set og på kreds niveau. Mere konkret har vi:

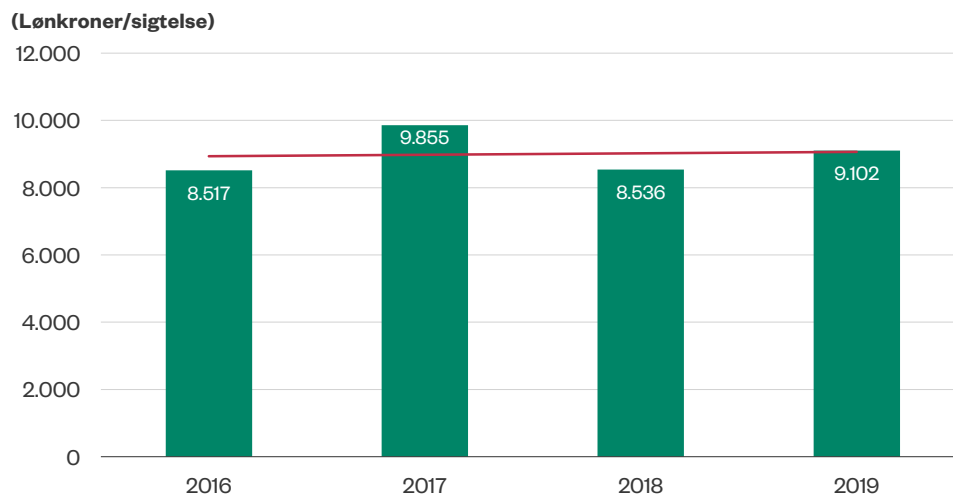
- opgjort udviklingen i politiets samlede lønforbrug pr. sigtelse
- opgjort, hvor mange lønkroner de enkelte kredse samlet set har anvendt pr. sigtelse i perioden, og om de enkelte kredse ligger over eller under landsgennemsnittet
- opgjort forbedringspotentialen i form af, hvor mange flere sigtelser politiet kunne have rejst i perioden 2016-2019, hvis de mindre produktive kredse havde været lige så produktive som landsgennemsnittet.

### 3.1. Politiets anvendelse af lønkroner pr. sigtelse

27. Vi har undersøgt, om politiet samlet set har anvendt færre lønkroner pr. sigtelse i 2019 end i 2016.

28. Undersøgelsen viser, at politiet har øget brugen af lønkroner pr. sigtelse fra 2016 til 2019 og dermed ikke har forbedret produktiviteten i forhold til at rejse flere sigtelser på indbrudsområdet. Figur 3 viser udviklingen i anvendte lønkroner pr. sigtelse i perioden 2016-2019.

**Figur 3**  
**Udviklingen i lønkroner pr. sigtelse i perioden 2016-2019**



Note: Løndata omfatter lønnen for de medarbejdere i politiet, der har registreret tid på indbrud (kategorien 341500 Indbrud, straffesagsbehandling) med alle komponenter, der indgår i den samlede lønsum for de enkelte politikredse. Opgørelsen omfatter efterforskningsfællesskaberne TFI (Nordsjælland), SEV (Østjylland) og SEØ (København). Løndata er omregnet til 2020-priser for at sikre sammenlignelighed på tværs af år.

Kilde: Rigsrevisionen på baggrund af POLSAS-data pr. 16. april 2020, tidsregistreringsdata fra POLTID og løndata fra SLS (Statens Lønssystem).

Det fremgår af figur 3, at politiet samlet set brugte 8.517 lønkroner pr. sigtelse i 2016 stigende til 9.102 lønkroner pr. sigtelse i 2019. Produktiviteten er altså ikke steget, men faldet svarende til, at politiet samlet brugte 6,9 % flere lønkroner pr. sigtelse i 2019 end i 2016. Samtidig med at der er udsving i antal brugte lønkroner pr. sigtelse over perioden, viser tendensen (rød linje), at lønkronerne pr. sigtelse er svagt stigende.

29. Vi har undersøgt, om det er udviklingen i antallet af sigtelser, tidsforbruget eller lønforbruget, der driver faldet i produktiviteten på landsplan.

Tabel 4 viser udviklingen i antal sigtelser, tids- og lønforbrug til efterforskning af indbrud og tid pr. sigtelse fra 2016 til 2019 for politiet samlet set.

**Tabel 4****Antal sigtelser for indbrud, politiets tids- og lønforbrug til efterforskning af indbrud, tid pr. sigtelse og procentvis ændring i perioden 2016-2019**

|   | 2016    | 2017    | 2018    | 2019    | Ændring<br>2016-2019 |
|---|---------|---------|---------|---------|----------------------|
| Antal sigtelser for indbrud                       | 7.829   | 6.451   | 7.207   | 6.668   | ÷14,8 %              |
| Tidsforbrug til efterforskning af indbrud (timer) | 337.180 | 294.314 | 272.343 | 261.739 | ÷22,4 %              |
| Tid pr. sigtelse (timer)                          | 43,1    | 45,6    | 37,8    | 39,3    | ÷8,9 %               |
| Lønforbrug til indbrud (mio. kr.)                 | 66,7    | 63,6    | 61,5    | 60,7    | ÷9,0 %               |

Note: Tidsforbrug og lønforbrug omfatter tiden henholdsvis lønnen for de medarbejdere i politiet, der har registreret tid på indbrud (kategorien 341500 Indbrud, straffesagsbehandling). Opgørelsen omfatter efterforskningsfællesskaberne TFI (Nordsjælland), SEV (Østjylland) og SEØ (København). Løndata er omregnet til 2020-priser for at sikre sammenlignelighed på tværs af år.

Kilde: Rigsrevisionen på baggrund af POLSAS-data pr. 16. april 2020, tidsregistreringsdata fra POLTID og løndata fra SLS (Statens Lønssystem).

Det fremgår af tabel 4, at tidsforbruget med et fald på 22,4% er faldet mere end både antallet af sigtelser (14,8 %) og lønforbruget (9,0 %). Det kan derfor udledes, at stigningen i lønforbruget pr. sigtelse ikke skyldes, at politiet bruger mere tid pr. sigtelse, men at antallet af sigtelser er faldet, samtidig med at politiet i 2019 brugte dyrere medarbejderressurser til at efterforske indbrud end i 2016.

Rigspolitiet har oplyst, at en medvirkende årsag til det stigende lønforbrug pr. sigtelse kan være, at politiet har ønsket at styrke det udrykkende politis nødvendige politifaglige kompetencer med henblik på at styrke efterforskningen på gerningsstedet.

Undersøgelsen viser endvidere, at det stigende lønforbrug pr. sigtelse ikke har givet udslag i, at en større andel af sigtelserne fører til tiltaler. Tiltaleandelen er stort set uændret over undersøgelsesperioden; fra 70,6 % i 2016 til 70,8 % i 2019. Dermed har de stigende lønudgifter pr. sigtelse ikke resulteret i, at en tilsvarende større andel af sigtelserne fører til tiltaler.

## Resultater

Undersøgelsen viser, at politiets produktivitet er forringet med 6,9 % fra 2016 til 2019, idet politiet samlet set brugte 8.517 lønkroner pr. sigtelse i 2016 stigende til 9.102 lønkroner pr. sigtelse i 2019.

Den samlede tid, politiet bruger til efterforskning af indbrud, er dog faldet mere end lønforbruget. Stigningen i lønforbruget skyldes dermed ikke, at politiet bruger mere tid pr. sigtelse, men at antallet af sigtelser er faldet, samtidig med at politiet i 2019 brugte dyrere medarbejderressurser til at efterforske indbrud end i 2016.

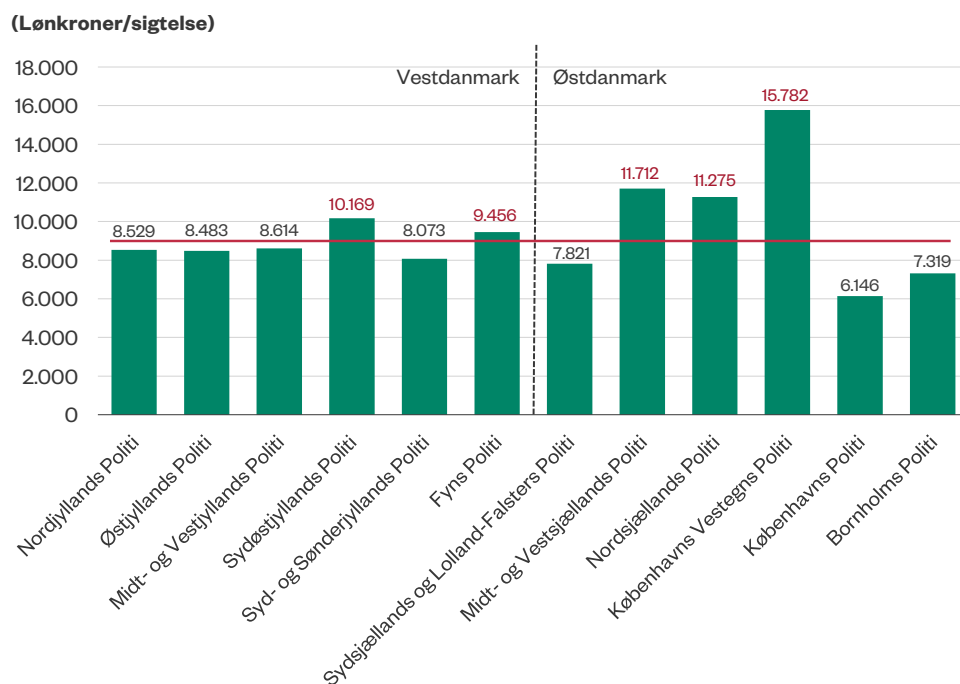
De stigende lønudgifter pr. sigtelse har ikke givet udslag i, at en tilsvarende større andel af sigtelserne fører til tiltaler.

### 3.2. Politikredsenes brug af lønkroner pr. sigtelse

30. Vi har opgjort og sammenlignet politikredsenes produktivitet for perioden 2016-2019. Det har vi gjort, fordi kredsenes samlede produktivitet over 4 år er et mere robust udtryk for kredsenes produktivitet end produktiviteten i et enkelt år, der i højere grad kan være præget af tilfældigheder.

Figur 4 viser, hvor mange lønkroner de enkelte politikredse for hele perioden 2016-2019 har anvendt pr. sigtelse, og om det er over eller under landsgennemsnittet, som udgør 9.015 kr. pr. sigtelse.

**Figur 4**  
Politikredsenes anvendelse af lønkroner pr sigtelse og landsgennemsnittet i perioden 2016-2019



Note: Landsgennemsnittet for produktiviteten på 8.967 lønkroner pr. sigtelse er angivet ved den røde linje. Produktiviteten for kredse, der klarer sig dårligere end landsgennemsnittet, er angivet med rødt.

Kilde: Rigsrevisionen på baggrund af POLSAS-data pr. 16. april 2020, tidsregistreringsdata fra POLTID og løn-data fra SLS (Statens Lønssystem).

Det fremgår af figur 4, at der er markant forskel på, hvor mange lønkroner kredsen anvender pr. sigtelse, og at lønkroner pr. sigtelse for hele perioden varierer fra 6.146 kr. (Københavns Politi) til 15.782 kr. (Københavns Vestegns Politi). 5 kredse (Sydøstjyllands Politi, Fyns Politi, Midt- og Vestsjællands Politi, Nordsjællands Politi og Københavns Vestegns Politi) anvendte flere lønkroner pr. sigtelse end landsgennemsnittet.

Rigspolitiet har oplyst, at en relativt stor personaleomsætning potentielt kan have betydning for lønudgifterne pr. sigtelse, da kredse med en gennemsnitligt ældre politistyrke har højere lønudgifter pr. time. Desuden finder Rigspolitiet, at det generelle lønniveau ikke skal være afgørende for, hvilke medarbejdere der beskæftiger sig med indbrudsområdet.

### **Mulige forklaringer på forskelle mellem kredsens produktivitet**

31. Rigspolitiet har gjort opmærksom på, at det ikke kan forudsættes, at politikredse har ensartede præmisser for at varetage indbrudsindsatsen, idet kredsens udfordringer på indbrudsområdet kan variere, ligesom der kan være forskel i omfanget af andre opgaver, som også skal håndteres.

Vi har derfor bedt Rigspolitiet redegøre for eventuelle årsager til forskellene i kredsens forbrug af lønkroner pr. sigtelse og undersøgt, om der er sammenhæng mellem de mulige faktorer, Rigspolitiet peger på, og kredsens forbrug af lønkroner pr. sigtelse. Ifølge Rigspolitiet kan forskelle mellem kredsene bl.a. henføres til forskelle i geografiske forhold og deraf afledte forskelle i kriminalitetsbilledet (fx omfanget af sommerhuse i forhold til helårsbeboelse og tæt/tyndt befolkede områder), forskelle i sagernes kompleksitet og forskelle i organisering af indsatsen. Rigspolitiet har dog bemærket, at Rigspolitiet ikke har haft mulighed for at efterprøve, om de pågældende faktorer kan forklare forskellene.

32. Vi har nedenfor undersøgt, om der er sammenhæng mellem kredsens forbrug af lønkroner pr. sigtelse og kredsens geografiske forhold, det gennemsnitlige antal forhold pr. sag i kredsene og kredsens organisering af indbrudsindsatsen.

#### **Geografiske forskelle**

33. Ifølge Rigspolitiet kan forskelle mellem kredsens brug af lønkroner pr. sigtelse bl.a. henføres til forskelle i geografiske forhold og deraf afledte forskelle i kriminalitetsbilledet (fx omfanget af sommerhuse i forhold til helårsbeboelse og tæt/tyndt befolkede områder). Fx har køretiden til et indbrud ifølge Rigspolitiet betydning for, hvor meget tid der registreres på en indbrudssag, hvilket betyder, at kredse med stor geografisk spredning alt andet lige skal bruge mere tid på at rejse en sigtelse.

34. Undersøgelsen viser imidlertid, at der ikke er sammenhæng mellem de kredse, der anvender flere lønkroner pr. sigtelse end gennemsnittet, og de kredse, der har en høj andel af sommerhuse.

Blandt de kredse, der har højere lønudgifter pr. sigtelse end landsgennemsnittet, er der således både kredse, der har relativt mange sommerhuse i forhold til helårsbeboelse (Midt- og Vestsjællands Politi og Nordsjællands Politi), og kredse, der har relativt få sommerhuse i forhold til helårsbeboelse (Sydøstjyllands Politi, Fyns Politi og Københavns Vestegns Politi).

Undersøgelsen viser også, at der ikke er indikationer på, at det har betydning for, om kredsene bruger færre eller flere lønkroner pr. sigtelse set i forhold til landsgennemsnittet, om politikredsen ligger i et tæt eller tyndt befolkede område.



Blandt de kredse, der bruger flere lønkroner pr. sigtelse end landsgennemsnittet, er der både kredse i tyndt befolkede områder (Fyns Politi og Midt- og Vestsjælland Politi) og kredse i tæt befolkede områder (Nordsjællands Politi). Og ligeledes er der blandt de kredse, der bruger færre lønkroner end landsgennemsnittet på at rejse en sigtelse, både kredse i tæt befolkede områder (Københavns Politi og Østjyllands Politi) og kredse i tyndt befolkede områder (Midt- og Vestjyllands Politi, Nordjyllands Politi samt Sydsjællands og Lolland-Falsters Politi).

### Forhold

De sager, politiet efterforsker, kan bestå af flere forhold. Fx kan en indbrudssag omfatte et forhold om selve indbruddet, et forhold om hærværk og et forhold om at bære ulovlig kniv. Hovedforholdet vil typisk være det forhold, der vil medføre den højeste straf, hvis en sigtet findes skyldig.

### Antal forhold pr. sag

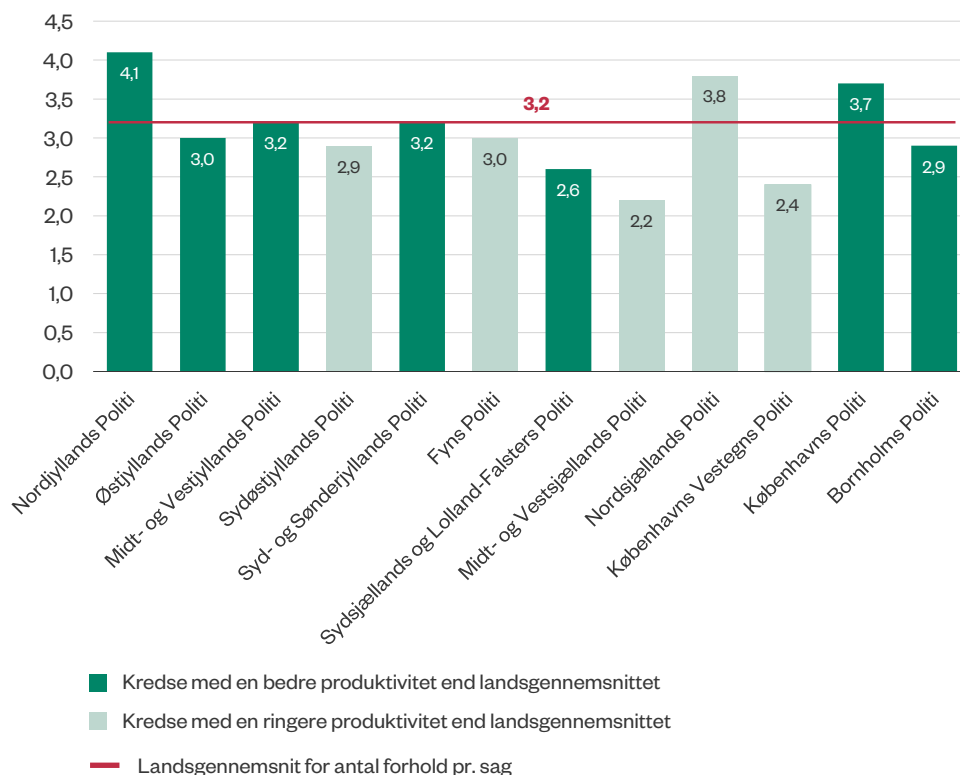
35. Derudover har Rigspolitiet peget på, at forskelle i kredsenes brug af lønkroner pr. sigtelse kan skyldes forskelle i sagernes kompleksitet. Rigspolitiet opererer ikke med en entydig måde at måle sagernes kompleksitet på, men anvender forskellige indikatorer afhængig af konteksten, da det ikke er muligt med én enkelt indikator at måle, hvor kompleks den enkelte sag er. Én blandt flere indikatorer er antallet af forhold pr. sag, idet det alt andet lige kræver flere ressourcer at rejse en sigtelse, hvor der indgår flere forhold, end en sigtelse, hvor der kun indgår ét forhold.

Undersøgelsen viser imidlertid, at der ikke er nogen sammenhæng mellem, hvor mange forhold pr. sag, hvor der er rejst sigtelse, de enkelte kredse i gennemsnit har, og om politiet bruger færre eller flere lønkroner pr. sigtelse end landsgennemsnittet.

Figur 5 viser det gennemsnitlige antal indbrudsforhold pr. sag, hvor der er rejst sigtelse i de enkelte politikredse i perioden 2016-2019, og gennemsnittet på landsplan (rød linje).

Figur 5

### Politikredsens gennemsnitlige antal indbrudsforhold pr. sag, hvor der er rejst sigtelse, og landsgennemsnit i perioden 2016-2019



Note: Indbrudssager er opgjort efter det hovedforhold for indbrud, der er rejst sigtelse efter, og inkluderer de forhold om indbrud, der er omfattet af hovedforholdet. Opgørelsen omfatter efterforskningsfællesskaberne TFI (Nordsjælland), SEV (Østjylland) og SEØ (København).

Løndata er omregnet til 2020-priser for at sikre sammenlignelighed på tværs af år.

Kilde: Rigsrevisionens beregninger på baggrund af POLSAS-data pr. 16. april 2020.

Det fremgår af figur 5, at de indbrudssager, hvor der blev rejst sigtelse i perioden 2016-2019, i gennemsnit omfatter 3,2 indbrudsforhold (rød linje). Det fremgår videre, at der ikke er en entydig sammenhæng mellem kredsens brug af lønkroner pr. sigtelse og antallet af forhold pr. sag. Fx har Nordsjællands Politi og Københavns Politi haft næsten lige mange forhold pr. sag, samtidig med at Nordsjællands Politi bruger langt flere lønkroner pr. sigtelse end Københavns Politi.

#### Organisering af indbrudsindsatsen

36. Rigspolitiet har endvidere peget på, at forskelle i kredsens brug af lønkroner kan skyldes, at kredsen organiserer indbrudsindsatsen forskelligt. Rigspolitiet skønner således, at medarbejdere i skærmede indbrudsenheder med en vis sandsynlighed vil kontere et større tidsforbrug på indbrud, uden at arbejdsopgaverne nødvendigvis kan henføres direkte til arbejde med indbrud, idet de dedikerede resurser som udgangspunkt vil tidsregistrere en stor del af arbejdsdagen under indbrud – uagtet at de kan have løst andre opgaver (briefinger, koordinationsmøder mv).

#### Skærmede indbrudsenheder

Det danske politi er grundlæggende organiseret som et enhedspoliti, hvilket indebærer, at såvel Rigspolitiet som kredsen løbende kan flytte medarbejderressurserne til de områder, hvor de vurderer behovet er størst. På nogle områder, fx indbrudsområdet, har nogle kredse dog valgt at dedikere særlige medarbejdere til at arbejde med området i såkaldte skærmede enheder.

Undersøgelsen indikerer imidlertid, at der heller ikke er nogen sammenhæng mellem, hvordan de enkelte kredse har organiseret indbrudsindsatsen, og hvor mange lønkroner de anvender pr. sigtelse.

37. Det er op til kredsene selv at vælge den organisering, som de finder mest passende. Vi har derfor bedt kredsene oplyse, hvordan de har organiseret indsatsen mod indbrud.

3 politikredse oplyser, at de har dedikerede og skærmede indbrudsenheder, hvor medarbejderne som udgangspunkt kun arbejder med indbrud og kun sjældent engageres til andre kriminalitetsområder. Det gør sig gældende i Nordsjællands Politi, som er én af de 5 politikredse med højere lønudgifter pr. sigtelse end landsgennemsnittet, men det gør sig også gældende i Nordjyllands Politi og Københavns Politi, som bruger færre lønkroner pr. sigtelse.

5 kredse har efterforskningsgrupper, som består af mere eller mindre skærmede personaleresurser, der ud over at efterforske indbrud også bistår på andre kriminalitetsområder efter behov eller ved håndtering af akut opståede situationer, fx flygtningekrisen eller bandekonflikter. Disse kredse omfatter Sydøstjyllands Politi og Fyns Politi, som er blandt de kredse, der har højere lønudgifter pr. sigtelse end landsgennemsnittet, men også Midt- og Vestjyllands Politi, Syd- og Sønderjyllands Politi og Bornholms Politi, som bruger færre lønkroner pr. sigtelse.

Endelig oplyser 4 kredse, at de ikke har direkte skærmede eller dedikerede enheder, der arbejder målrettet med indbrud. Her varetages indbrudsindsatsen i stedet af lokale eller centrale efterforskningsenheder, der varetager opgaverne på de fleste kriminalitetsområder. Det er tilfældet i Midt- og Vestsjællands Politi og Københavns Vestegns Politi, der bruger flere lønkroner pr. sigtelse end landsgennemsnittet, og i Østjyllands Politi samt Sydsjællands og Lolland-Falsters Politi, der bruger færre lønkroner pr. sigtelse.

## Resultater

Undersøgelsen viser, at der er markant forskel på, hvor mange lønkroner kredsene anvender pr. sigtelse, da lønkroner pr. sigtelse for hele perioden varierer fra 6.146 kr. (Københavns Politi) til 15.782 kr. (Københavns Vestegns Politi). 5 kredse (Sydøstjyllands Politi, Fyns Politi, Midt- og Vestsjællands Politi, Nordsjællands Politi og Københavns Vestegns Politi) anvendte flere lønkroner pr. sigtelse end landsgennemsnittet, der lå på 8.967 kr. pr. sigtelse.

Ifølge Rigspolitiet kan forskelle mellem kredsene bl.a. henføres til forskelle i geografiske forhold, forskelle i sagernes kompleksitet og forskelle i kredsenes organisering af indbrudsindsatsen. Undersøgelsen indikerer imidlertid, at der ikke er sammenhæng mellem de kredse, der anvender flere kroner pr. sigtelse end gennemsnittet, og de faktorer, Rigspolitiet har angivet som mulige forklaringer.

### 3.3. Politikredsens forbedringspotentiale

38. Vi har opgjort kredsens forbedringspotentiale ved at beregne, hvor mange flere sigtelser politiet kunne have rejst i perioden 2016-2019, hvis de kredse, der havde en lavere produktivitet end landsgennemsnittet, havde været lige så produktive som landsgennemsnittet. Vi har også opgjort produktiviteten og forbedringspotentialet samlet for kredse øst og vest for Storebælt.

#### Forbedringspotentialet baseret på forskelle mellem kredse

39. Tabel 5 viser lønkroner pr. sigtelse, antal sigtelser, potentielle antal sigtelser og forbedringspotentialet i procent samlet for hele perioden for alle politikredse.

**Tabel 5**

#### Lønkroner pr. sigtelse, antal sigtelser, potentielle antal sigtelser og forbedringspotentiale for alle politikredse i perioden 2016-2019

|   | Lønkroner pr. sigtelse 2016-2019 | Antal sigtelser 2016-2019 | Potentielle antal sigtelser 2016-2019 | Forbedringspotentiale (%) |
|---|----------------------------------|---------------------------|---------------------------------------|---------------------------|
| Nordjyllands Politi                     | 8.529 kr.                        | 3.372                     | -                                     | -                         |
| Østjyllands Politi                      | 8.483 kr.                        | 3.188                     | -                                     | -                         |
| Midt- og Vestjyllands Politi            | 8.614 kr.                        | 2.685                     | -                                     | -                         |
| Sydøstjyllands Politi                   | 10.169 kr.                       | 2.350                     | 315                                   | 13,4 %                    |
| Syd- og Sønderjyllands Politi           | 8.073 kr.                        | 3.384                     | -                                     | -                         |
| Fyns Politi                             | 9.456 kr.                        | 2.376                     | 130                                   | 5,5 %                     |
| Sydsjællands og Lolland-Falsters Politi | 7.821 kr.                        | 1.831                     | -                                     | -                         |
| Midt- og Vestsjællands Politi           | 11.712 kr.                       | 1.206                     | 369                                   | 30,6 %                    |
| Nordsjællands Politi                    | 11.275 kr.                       | 2.374                     | 611                                   | 25,7 %                    |
| Københavns Vestegns Politi              | 15.782 kr.                       | 1.180                     | 897                                   | 76,0 %                    |
| Københavns Politi                       | 6.146 kr.                        | 4.081                     | -                                     | -                         |
| Bornholms Politi                        | 7.319 kr.                        | 128                       | -                                     | -                         |
| <b>Landsplan</b>                        | <b>8.967 kr.</b>                 | <b>28.155</b>             | <b>2.322</b>                          | <b>8,2 %</b>              |

Note: Forbedringspotentialet i procent er beregnet som den procentvise forskel mellem de sigtelser, kredse kunne have rejst fra 2016 til 2019, hvis de kredse, der havde en lavere produktivitet end landsgennemsnittet, kom op på landsgennemsnittet, og de sigtelser, kredse faktisk rejste. På landsplan er regnestykket som følger: 2.322 sigtelser/28.155 sigtelser x 100 = 8,2 %. Opgørelsen omfatter efterforskningsfællesskaberne TFI (Nordsjælland), SEV (Østjylland) og SEØ (København).

Grøn angiver, at politikredsen er mere produktiv end landsgennemsnittet. Rød angiver, at politikredsen er mindre produktiv end landsgennemsnittet.

Kilde: Rigsrevisionen på baggrund af POLSAS-data pr. 16. april 2020, tidsregistreringsdata fra POLTID og løndata fra SLS (Statens Lønssystem).

Det fremgår af tabel 5, at 5 kredse (Sydøstjyllands Politi, Fyns Politi, Midt- og Vestsjællands Politi, Nordsjællands Politi og Københavns Vestegns Politi) kunne have forøget antallet af sigtelser – helt op til 76,0 % for Københavns Vestegns Politis vedkommende – hvis de havde rejst lige så mange sigtelser pr. lønkroner som landsgennemsnittet. Desuden fremgår det af tabellen, at politiet samlet set kunne have rejst 8,2 % flere sigtelser, hvis de 5 kredse havde brugt samme antal lønkroner pr. sigtelse som landsgennemsnittet.

### Forbedringspotentialet baseret på forskellen mellem kredse øst og vest for Storebælt

40. Vi har også opgjort produktiviteten for kredsene øst og vest for Storebælt og beregnet forbedringspotentialet for den mindst produktive landsdel.

Tabel 6 viser lønkroner pr. sigtelse, antal sigtelser, potentielle antal sigtelser og forbedringspotentialet i procent samlet for hele perioden for kredsene øst for Storebælt og kredsene vest for Storebælt.

**Tabel 6**  
**Lønkroner pr. sigtelse, antal sigtelser, potentielle antal sigtelser og forbedringspotentiale i perioden 2016-2019 fordelt øst og vest for Storebælt**

|                    | Lønkroner pr. sigtelse 2016-2019 | Antal sigtelser 2016-2019 | Potentielle antal sigtelser 2016-2019 | Forbedringspotentiale (%) |
|--------------------|----------------------------------|---------------------------|---------------------------------------|---------------------------|
| Øst for Storebælt  | 9.246 kr.                        | 10.800                    | 555                                   | 5,1 %                     |
| Vest for Storebælt | 8.793 kr.                        | 17.355                    | 0                                     | 0,0 %                     |

Note: Forbedringspotentialet i procent er øst for Storebælt beregnet som den procentvise forskel mellem de sigtelser, kredsene øst for Storebælt kunne have rejst fra 2016 til 2019, hvis disse kredse havde samme produktivitet som kredsene vest for Storebælt, og de sigtelser, kredsene øst for Storebælt faktisk rejste.

Kilde: Rigsrevisionens beregninger på baggrund af POLSAS-data pr. 16. april 2020, tidsregistreringsdata fra POLTID samt løndata (Statens Lønssystem) fra Økonomistyrelsen.

Det fremgår af tabel 6, at kredsene øst for Storebælt samlet brugte 9.246 lønkroner pr. sigtelse i perioden 2016-2019 mod 8.793 lønkroner pr. sigtelse for kredsene vest for Storebælt, og at kredsene øst for Storebælt kunne have rejst 555 flere sigtelser, hvis de havde brugt samme antal lønkroner pr. sigtelse som kredsene vest for Storebælt i perioden. Det svarer til et forbedringspotentiale på 5,1 % for kredsene øst for Storebælt.

## Resultater

Undersøgelsen viser, at politiet samlet set i perioden 2016-2019 kunne have rejst 2.322 eller ca. 8 % flere sigtelser, hvis de 5 kredse, der brugte flere lønkroner pr. sigtelse (Sydøstjyllands Politi, Fyns Politi, Midt- og Vestsjællands Politi, Nordsjællands Politi og Københavns Vestegns Politi), havde været lige så produktive som landsgennemsnittet.

Samlet set kunne kredsene øst for Storebælt have rejst 555 flere sigtelser, hvis de havde haft samme produktivitet som kredsene vest for Storebælt i perioden svarende til ca. 5 % flere sigtelser.

## 4. Politikredsens efterforskning af indbrud



### Delkonklusion

**Politiet har forbedret udvalgte dele af efterforskningen af indbrud, men de tilgængelige data indikerer, at politiet ikke har nået sine mål.**

Rigspolitiet kan ikke levere dækkende data for, om politikredsene kører ud til alle indbrud i privat beboelse i tråd med Rigspolitiets målsætninger og anbefalinger herom. De tilgængelige registreringer indikerer imidlertid, at politiet i 2019 kørte ud til en større andel af indbruddene i privat beboelse i 2019 end i 2016. Samtidig indikerer de samme registreringer, at politiet kørte ud til knap 85 % af de anmeldte indbrud i 2019 mod knap 64 % i 2016. Dermed har politiet i 2019 endnu ikke nået sin målsætning om at køre ud til alle gerningssteder i forbindelse med indbrud i privat beboelse. Rigsrevisionen finder det ikke tilfredsstillende, at Rigspolitiet ikke har etableret et dækkende datagrundlag, der kan registrere, i hvilket omfang politiet kører ud til gerningsstederne i forbindelse med indbrud i privat beboelse. Dels fordi kørsel til gerningsstedet som udgangspunkt er en forudsætning for at kunne efterforske sagen og rejse en sigtelse, dels fordi det af flere årsager er et væsentligt mål for politiet at køre ud til alle indbrud i privat beboelse

Politikredsene har ikke levet op til Rigspolitiets vejledning og løbende anbefalinger om at optage flere fingeraftryk. Andelen af effekter, der er sendt til undersøgelse for fingeraftryk i indbrudssager, er faldet med 13,2 % fra 2017 til 2019. Succesraten for fingeraftryk, dvs. andelen af indsendte effekter med brugbart fingeraftryk, er samtidig faldet fra 25,6 % i 2017 til 18,2 % i 2019. Derudover viser undersøgelsen, at politikredsene har øget optagelsen af DNA-spor med 21,5 % fra 2017 til 2019, selv om Rigspolitiet flere gange siden 2017 har opfordret kredsene til at optage flere fingeraftryk frem for DNA-spor med henblik på at reducere resursepild.

Politikredsens anvendelse af indbrudsappen er steget med 79,9 % i perioden. Kredse anvendte således i 2019 indbrudsappen i 75,7 % af sagerne om indbrud i privat beboelse og har dermed ikke opfyldt deres oprindelige målsætning om en anvendelsesgrad på 90 %.

De 2 nye regionale efterforskningsfællesskabers (SEØ og SEV) indsats mod indbrudskriminalitet har givet et begrænset resultat set i forhold til ambitionen i flerårsaftalen for 2016-2019. Især SEV har rejst meget få sigtelser vedrørende omrejsende kriminelle grupper og indbrud i privat beboelse, som ellers var blandt de områder efterforskningsfællesskaberne skulle prioritere. Der er heller ingen indikationer på, at indsatsen for at retsforfølge omrejsende kriminelle på indbrudsområdet er styrket via etableringen af SEV og SEØ. Det samlede antal domfældelser og domfældelsesprocenten i OKG-sager er ikke forbedret henover perioden, og SEV's og SEØ's domfældelsesprocent er lavere end det daværende TFI's, og i SEØ's tilfælde er domfældelsesprocenten lavere end østkredsens.

---

41. Dette kapitel handler om udvalgte dele af politiets efterforskning af indbrud. Vi har undersøgt, om politiet har forbedret efterforskningen på gerningsstedet, og om etableringen af SEV og SEØ har bidraget til at styrke indsatsen over for indbrudskriminalitet.

#### **4.1. Efterforskningen på gerningsstedet**

42. Ifølge politiets operative strategi er politiets indsats på og omkring gerningsstedet afgørende for muligheden for at opklare indbrud. Desuden kan politiets vejledning på gerningsstedet ifølge strategien medvirke til at mindske risikoen for, at borgeren på ny udsættes for indbrud, ligesom indsatsen på gerningsstedet er med til at påvirke borgerens tryghedsfølelse og tillid til politiets indsats på området.

Som følge heraf har politiet i sin operative strategi for perioden 2017-2020 opstillet et delmål om, at politiet skal rykke ud til alle indbrud i privat beboelse og på gerningsstedet yde en ensartet politifaglig indsats af høj kvalitet, både hvad angår sporsikring, efterforskning i øvrigt og præventiv vejledning.

Strategien blev meldt ud til politikredsene i maj 2017, men Rigspolitiet har oplyst, at strategien de facto siden 2. kvartal 2018 ikke blev fulgt af politikredsene, og at den formelt blev trukket tilbage medio 2019 og erstattet med en national operationsplan i januar 2020. Det er imidlertid vores vurdering, at det – uanset om Rigspolitiet stiller kredsene til ansvar for efterlevelsen af strategien eller ej – er væsentligt, at kredsene arbejder med at forbedre indsatsen på gerningsstedet, da politiets egne undersøgelser og evalueringer af efterforskningen peger på, at den eksisterende indsats på gerningsstedet ikke er tilstrækkelig.

43. Vi har derfor i denne undersøgelse fokuseret på de dele af politiets indsats på gerningsstedet, der er afgørende for muligheden for at opklare indbrud, herunder politiets udrykning til gerningsstedet, optagelse af spor på gerningsstedet og anvendelse af indbrudsappen.

### Kredsens kørsel til gerningsstedet

44. Rigspolitiet har i strategien for indsatsen mod indbrud i privat beboelse frem mod 2020 en målsætning om, at politikredsen skal rykke ud til alle indbrud i privat beboelse, dels for at indhente oplysninger og spor til brug for efterforskningen, dels for at borgerne skal opleve, at deres anmeldelser bliver taget alvorligt hver gang. Målsætningen er endvidere udmøntet i politiets servicedeklaration om indbrud, hvoraf det bl.a. fremgår, at borgere, der anmelder et indbrud i privat beboelse, vil få at vide, hvornår politiet vil komme ud til gerningsstedet.

Vi har derfor villet undersøge, om politiet i perioden er rykket ud til alle indbrud i privat beboelse. Dette har imidlertid ikke været muligt, da politiet ikke følger området, og de tilgængelige data ikke kan koble registreringerne af, om der har været patruljer på gerningsstedet, til de enkelte anmeldelser. På politiets foranledning har vi i stedet anvendt politiets data for de dispositionskoder, som vagtcentralen anvender til løbende at følge, hvad de enkelte patruljer er disponeret til.

Dette indebærer på den ene side, at der i datasættet kan være dubletter i form af flere dispositioner til samme indbrud, fordi vagtcentralen godt kan disponere flere patruljer til området, som efterfølgende omdirigeres, så der reelt kun er én patrulje, der er nået frem og har foretaget undersøgelsen på gerningsstedet. På den anden side kan politiet have rykket ud til gerningssteder, uden at det er blevet registreret, fordi patruljerne ikke er disponeret af vagtcentralen. Det kan fx være tilfældet, hvis politiet i forbindelse med en efterforskning ønsker at genbesøge gerningsstedet.

Rigsrevisionen finder det ikke tilfredsstillende, at Rigspolitiet ikke har etableret et dækkende datagrundlag, der kan registrere, i hvilket omfang politiet kører ud til gerningsstederne i forbindelse med indbrud i privat beboelse. Dels fordi kørsel til gerningsstedet som udgangspunkt er en forudsætning for at kunne efterforske sagen og rejse en sigtelse, dels fordi det af hensyn til borgernes tryghedsfølelse og tillid til politiets indsats samt muligheden for at vejlede borgeren er væsentligt, at politiet kører ud til alle indbrud i privat beboelse.

45. For at få en indikation af, om det er et område politiet har arbejdet på at styrke fra 2016 til 2019, har vi opgjort udviklingen i det registrerede antal dispositioner og sammenholdt det med udviklingen i antal anmeldelser. Da Københavns Politi ikke konsekvent registrerer, om der er sendt en patrulje til stedet, omfatter opgørelserne for udviklinger ikke Københavns Politi.

Undersøgelsen viser, at antallet af registrerede dispositioner af patruljer til indbrud er steget fra 19.638 i 2016 til 19.840 i 2019, svarende til en stigning på 1 %. Politiet har altså fortsat med at have nogenlunde samme aktivitetsniveau, selv om antallet af anmeldelser om indbrud i privat beboelse er faldet med 24,9 % i samme periode. Samme registreringer indikerer derfor også, at andelen af indbrud i privat beboelse, som politiet kørte ud til, er steget fra knap 64 % i 2016 til knap 84 % i 2019. Politiet havde dermed endnu ikke nået målsætningen om at køre ud til alle gerningssteder vedrørende privat beboelse i 2019.

### Servicedeclarationer

Rigspolitiet har udarbejdet en række servicedeclarationer om bl.a. indbrud i beboelse og sommerhuse. Deklarationerne beskriver, hvad man som borger kan forvente, at politiet gør, hvis man bliver udsat for den pågældende kriminalitet. Derudover beskriver deklara-tionerne, hvad borgeren selv skal og kan gøre.

### Dispositionskode

Politiet registrerer på baggrund af en række dispositi- onskoder, hvad patruljer har været sendt ud til, fx patrulje til stedet. Koderne bruges bl.a. af vagtcentralerne til løbende at følge de forskellige patrul- jer, og hvilke opgaver patrul- jerne er disponeret til at ud- føre.



### Rigspolitiets principper for sporsikring

Det fremgår af Rigspolitiets vejledning, at omfanget og arten af kriminaltekniske undersøgelser skal være proportional med forbrydelsens karakter og grovhed, og at politikredsene som udgangspunkt skal fokusere på at optage fingeraftryk i sager om ikke-personfarlig kriminalitet. Kredse skal dog altid foretage en helhedsvurdering af de enkelte spor i forhold til de taktiske oplysninger og sagens karakter, og principperne er derfor alene vejledende.

Rigspolitiet har oplyst, at de vedrørende 2020 har udtaget en stikprøve af anmeldelser om indbrud i privat beboelse, som politiet ikke er rykket ud til. Stikprøven har ifølge Rigspolitiet vist, at der bl.a. har været tale om registreringsfejl, eller at politiet har vurderet, at der ikke har været noget formål med at rykke ud, fx fordi gerningsstedet var blevet ryddet op. Vi har ikke haft mulighed for at efterprøve dette.

### Sporsikring

46. Vi har undersøgt, om politikredsene fra 2017 til 2019 har sikret flere DNA-spor og fingeraftryk fra gerningssteder i indbrudssager, og om kredse har forbedret kvaliteten af de DNA-spor og de fingeraftryk, de optager.

47. Ifølge Rigspolitiet bør det ud fra en politifaglig vurdering i forhold til sagens karakter, sporets kvalitet samt øvrige tilstedeværende beviser i sagen afgøres i politikredsene, om der skal bruges resurser på at undersøge et fingeraftryk eller økonomi på at analysere et potentielt DNA-spor. Rigspolitiet har oplyst, at kvalitet er vigtigere end kvantitet, når det gælder sporsikring, og at kvaliteten måles på, om de sikrede spor er anvendelige til analyse. Endelig har Rigspolitiet oplyst, at politiet sjældent vil have mulighed for at vurdere kvaliteten af et fingeraftryk eller DNA på gerningsstedet, da det ikke er muligt at se DNA-spor med det blotte øje. Dette vil således først kunne vurderes i forbindelse med fremkaldelse af sporene på National Kriminalteknisk Center (NKC) eller Retsgenetisk Afdeling.

48. Politiet sikrer DNA-spor ca. 10 gange så hyppigt, som politiet sikrer fingeraftryk i indbrudssager, og Rigspolitiet har flere gange siden december 2017 opfordret kredse til at optage flere fingeraftryk frem for DNA-spor. Ifølge Rigspolitiets retningslinjer bør kredse nemlig primært anvende DNA-spor, når der er tale om grove forbrydelser, hvor der også er personfarlig kriminalitet involveret, da det både er dyrere og mere tidskrævende at analysere DNA-spor end fingeraftryk.

NKC under Rigspolitiet har siden 2017 udarbejdet opgørelser over politiets optagelse af fingeraftryk og DNA-spor i indbrudssager og har fra december 2017 sendt opgørelserne ud til politikredsene, bl.a. for at øge kredsenes fokus på sporsikringen med henblik på at reducere resursepild.

Rigspolitiet har ikke data, der systematisk kan belyse, hvilke indbrudssager der er optaget spor i, men alene opgørelser, der vedrører indbrud i privat beboelse. Opgørelserne viser, at politikredsene i perioden 2017-2019 har sikret DNA-spor eller fingeraftryk i 35-50 % af anmeldelserne om indbrud i privat beboelse.

49. Undersøgelsen viser desuden, at politiet samlet set har øget optagelsen af DNA-spor i indbrudssager med 21,5 % fra 2017 til 2019. I 2017 optog politiet i alt 13.980 prøver for DNA på gerningssteder, hvor der var anmeldt indbrud, hvilket i 2019 var steget til 16.991. Udviklingen varierer meget på tværs af kredse. Københavns Vestegns Politi har næsten fordoblet antal optagne DNA spor, mens Sydøstjyllands Politi har reduceret omfanget til næsten en fjerdedel af niveauet i 2017. Den markante nedgang i optagelsen af DNA spor er en bevidst strategi hos nogle kredse, fx Sydøstjyllands Politi, jf. boks 5.

**Boks 5****Sydøstjyllands Politis erfaring med optagelse af DNA-spor**

Sydøstjyllands Politi har tidligere indsendt mange DNA-spor fra hvert gerningssted til undersøgelse, da den enkelte sagsbehandler selv kunne prioritere indsendelse af spor. Som konsekvens af en lav hitrate og af, at der ikke findes DNA i hovedparten af de indsamlede spor, besluttede kredsen at ændre proceduren. Der sker nu en central visitation af indsamlede spor, hvor et visitationscenter foretager en konkret vurdering af sporets art, sandsynligheden for at opnå et hit på det enkelte spor og, om sporet kan bruges i den fortsatte efterforskning. Alle spor, som ikke bliver indsendt til undersøgelse, bliver arkiveret og kan senere undersøges, hvis der skulle opstå en situation, hvor en sag om alvorlig kriminalitet fx kan kædes sammen med et indbrud.

**Kilde:** Sydøstjyllands Politis oplysninger i forbindelse med Rigsrevisionens undersøgelse.

50. Undersøgelsen viser endvidere, at der samlet set kun er brugbart DNA på ca. hvert fjerde spor, der sendes til undersøgelse. Således var succesraten, som angiver andelen af optagne spor, der er brugbare, samlet set på 25,6 % i 2019 mod 23,3 % i 2017.

51. Tabel 7 viser udviklingen i antal effekter, der er sendt til undersøgelse for fingeraftryk, samt sikrings- og succesraten for fingeraftryk.

**Tabel 7****Antal effekter sendt til undersøgelse for fingeraftryk samt sikrings- og succesraten for fingeraftryk i 2017 og 2019 og procentvis ændring**

|  | 2017   | 2019   | Ændring |
|--|--------|--------|---------|
| Antal effekter sendt til undersøgelse for fingeraftryk | 1.829  | 1.587  | ÷13,2 % |
| Sikringsrate   | 3,1 %  | 3,1 %  | 0,3 %   |
| Succesraten  | 25,6 % | 18,2 % | ÷29,0 % |

**Kilde:** Rigsrevisionen på baggrund af oplysninger fra Rigspolitiet.

Det fremgår af tabel 7, at politiet samlet set har sendt 13,2 % færre effekter til undersøgelse for fingeraftryk over perioden. Politikredsene har altså ikke levet op til Rigspolitiets anbefaling om at optage flere fingeraftryk i indbrudssager. Tabellen viser videre, at andelen af indbrud, hvor politiet har taget fingeraftryk, er uændret, og at andelen af fingeraftryk, der har vist sig brugbare (succesraten), er faldet fra 25,6 % i 2017 til 18,2 % i 2019. Det svarer til, at den samlede succesrate for fingeraftryk på landsplan er faldet med 29,0 %.

Rigspolitiet har oplyst, at den omstændighed, at der ikke er brugbart DNA eller fingeraftryk på en prøve, som politiet indsender, ikke nødvendigvis er udtryk for, at politiet ikke har anvendt rette metode, men også kan være udtryk for, at der er forsøgt at finde et DNA-spor eller et fingeraftryk, som viser sig ikke at være fuldt tilstrækkeligt til at gennemføre en analyse af.

**Sikringsrate og succesrate**

Sikringsraten er et mål for andelen af anmeldte indbrud, hvor politiet har optaget spor på gerningsstedet. Succesraten er et mål for andelen af de optagne spor, der har været brugbare, dvs. at der har kunnet registreres et fingeraftryk eller DNA-spor, ikke nødvendigvis, at der er et match til en konkret person.

Rigspolitiet har endvidere oplyst, at Rigspolitiet i hele undersøgelsesperioden har haft skærpet fokus på metoder og tilgange til at optage spor på gerningssteder, men at tilpasning af tilgange og fokus i forbindelse med at optage spor på gerningssteder er en fortsat og længerevarende indsats, der ikke kun er afgrænset til undersøgelsesperioden.

### Politiets indbrudsapp

52. Rigspolitiet har udviklet en indbrudsapp, der er et it-værktøj, som skal understøtte optagelsen af politirapporter for indbrud i privat beboelse. Indbrudsappen skulle ifølge Rigspolitiet gøre op med den hidtidige manuelle registrering af betjentens egne noter og effektivisere indbrudsansmeldelserne. Indbrudsappen skulle desuden ifølge projektinitieringsrapporten bl.a. øge kvaliteten i sagerne, forkorte sagsbehandlingstiderne og forbedre registreringen af spor. Indbrudsappen blev idriftsat i efteråret 2015 i alle kredse undtagen Bornholms Politi på grund af det lave antal indbrud i kredsen.

Ifølge politiets operative strategi fra 2016 var de data, som blev registreret i POLSAS til brug for efterforskningen, af meget varierende kvalitet og indhold, ligesom anvendelsen af indbrudsappen ikke var fuldt implementeret. Strategien indeholder derfor et mål om at yde en ensartet politifaglig indsats af høj kvalitet i perioden frem mod 2020, bl.a. ved at øge anvendelsen af indbrudsappen til 90 %.

Rigspolitiet har oplyst, at Rigspolitiet ikke længere anvender strategien som styringsredskab, men at det har været ambitionen, at indbrudsappen skal anvendes så vidt muligt i alle relevante tilfælde.

53. Vi har undersøgt, om anvendelsesgraden for indbrudsappen er steget fra 2016 til 2019, og om politikredsene har opfyldt den oprindelige målsætning om en anvendelsesprocent for indbrudsappen på 90 %.

Rigspolitiet har ikke data, der systematisk opgør, hvor mange sager indbrudsappen finder anvendelse i. I stedet beregnes anvendelsesprocenten som antal sager behandlet i indbrudsappen divideret med antal sager, hvor ét eller flere af følgende kriterier er opfyldt: 1) sagen er behandlet i indbrudsappen, 2) der har været disponeret en patrulje til stedet og/eller 3) der er registreret mindst én sikret genstand fra stedet i POLSAS. Hvis sagen opfylder mindst ét af disse kriterier, formoder Rigspolitiet, at der har været en patrulje på stedet, som har kunnet anvende indbrudsappen.

54. Tabel 8 viser udviklingen i politiets anvendelsesprocent for indbrudsappen på landsplan.

**Tabel 8**  
**Politiets anvendelsesprocent for indbrudsappen i 2016 og 2019 og procentvis ændring i perioden**

|  | 2016   | 2019   | Ændring |
|--|--------|--------|---------|
| Anvendelsesprocenten for indbrudsappen | 42,1 % | 75,7 % | 79,9 %  |

**Kilde:** Rigsrevisionens beregninger på baggrund af data fra Rigspolitiet for brug af indbrudsappen modtaget den 17. august 2020.

Det fremgår af tabel 8, at anvendelsesprocenten er steget fra 42,1 % i 2016 til 75,7 % i 2019, svarende til en stigning på 79,9 %. Politiet havde dermed ikke ved udgangen af 2019 nået deres oprindelige målsætning om en anvendelsesprocent på 90 %.

Desuden viser undersøgelsen, at kredsene har forskellige erfaringer med at bruge indbrudsappen. Nogle politikredse har gode erfaringer med at bruge appen, mens andre kredse fremhæver udfordringer. Boks 5 gengiver nogle af politikredsens erfaringer.

### Boks 6

#### Udvalgte politikreds erfaringer med brug af indbrudsappen

Nordsjællands Politi og Midt- og Vestsjællands Politi har givet udtryk for, at indbrudsappen fungerer godt og er med til at understøtte en hurtig og grundig sagsbehandling. Østjyllands Politi synes, at appen medfører, at politifolkene nogle gange er mindre grundige i deres registreringer af spor mv. fra gerningsstedet, fordi de kun belyser sagerne med de mest fornødne oplysninger, og det derfor er svært at få alle nuancer i en sag registreret. Desuden vurderer Syd- og Sønderjyllands Politi og Midt- og Vestsjællands Politi, at brugen af appen ikke har forbedret kvaliteten af rapporterne fra gerningsstederne.

Flere kredse har også nævnt tekniske udfordringer, herunder behov for bedre integration med POLSAS, samt udfordringer med implementeringen på grund af dårlig mobildækning og nedetid.

**Kilde:** Politikredsens oplysninger i forbindelse med Rigsrevisionens undersøgelse.

## Resultater

Undersøgelsen viser, at Rigspolitiet ikke har dækkende data for, om politikredsene kører ud til alle indbrud i privat beboelse i tråd med Rigspolitiets målsætninger og anbefalinger herom. De tilgængelige data indikerer dog, at politiet kørte ud til en større andel af indbrud i privat beboelse i 2019 end i 2016. Samtidig indikerer de samme registreringer, at politiet kørte ud til knap 85 % af de anmeldte indbrud i privat beboelse mod knap 64 % i 2016. Politiet har dermed i 2019 endnu ikke har nået sin målsætning om at køre ud til alle gerningssteder i forbindelse med indbrud i privat beboelse.

Politiet optager samlet set spor i 35-50 % af anmeldelserne om indbrud i privat beboelse, men har ikke levet op til Rigspolitiets vejledning og løbende anbefalinger om at optage flere fingeraftryk. Således er antallet af effekter, der er sendt til undersøgelse for fingeraftryk i indbrudssager, faldet med 13,2 % fra 2017 til 2019. Succesraten for fingeraftryk, dvs. andelen af indsendte effekter med brugbart fingeraftryk, er samtidig faldet fra 25,6 % i 2017 til 18,2 % i 2019. Derudover viser undersøgelsen, at politikredsene har øget optagelsen af DNA-spor med 21,5 % over perioden, selv om Rigspolitiet flere gange siden december 2017 har opfordret kredsene til at optage flere fingeraftryk frem for DNA-spor med henblik på at reducere resursespild.

Endelig viser undersøgelsen, at politikredsens anvendelse af indbrudsappen steg med 79,9 % i perioden, så kredsen i 2019 anvendte indbrudsappen i 75,7 % af de sager om indbrud i privat beboelse, hvor kredsen kunne have anvendt appen. Dermed har politiet i 2019 ikke opfyldt sin oprindelige målsætning om en anvendelsesgrad på 90 %.

## 4.2. Efterforskningsfællesskaberne SEV og SEØ

55. De 2 efterforskningsfællesskaber SEV og SEØ blev etableret i 2017 som led i bekæmpelsen af kompliceret og kredsoverskridende kriminalitet på tværs af en række kriminalitetsområder. SEV og SEØ opererer på tværs af kredse, og SEV opererer vest for Storebælt, mens SEØ opererer øst for Storebælt. Vi har undersøgt, om SEV og SEØ siden deres etablering i 2017 har bidraget til at rejse sigtelser på indbrudsområdet og sikre, at flere omrejsende kriminelle retsforfølges for deres indbrudskriminalitet i overensstemmelse med målsætningen på indbrudsområdet.

Ifølge flerårsaftalen for 2016-2019 skulle SEV og SEØ styrke indsatsen mod den komplicerede og kredsoverskridende indbrudskriminalitet, fordi antallet af indbrud i privat beboelse fortsat lå på et uacceptabelt niveau. Med flerårsaftalen fulgte 20 mio. kr. til indbrudsområdet, som ifølge politiet er allokert til oprettelsen af SEV og SEØ.

SEV og SEØ skal beskæftige sig med alle typer af organiseret indbrudskriminalitet, men deres operationsplan har et særligt strategisk fokus på indbrud i privat beboelse og på omrejsende kriminelle grupper. Sidstnævnte som del af en bredere indsats mod berigelseskriminalitet, som også tæller tyveri og hæleri.

Først undersøger vi SEV's og SEØ's aktivitetsniveau målt som antallet af sigtelser, de har rejst på indbrudsområdet. Dernæst ser vi på resultatet i form af domfældelser vedrørende OKG-sager. Her ser vi først på domfældelserne vedrørende OKG-sager for politiet samlet set for at undersøge, om SEV og SEØ har givet et løft til politiets samlede domfældelsesprocent fra 2017 og frem. Dernæst ser vi på SEV's og SEØ's egne sigtelser, hvor vi undersøger andelen af domfældelser og sammenligner dem med kredsenes og TFI's domfældelsesprocent.

SEV og SEØ beskæftiger sig med mange former for organiseret kriminalitet og har ikke blot til opgave at opklare kriminalitet, men også proaktivt at forhindre og reducere omfanget af kriminalitet. Derfor er denne undersøgelse ikke en vurdering af SEV's og SEØ's samlede opgavevaretagelse, men derimod en vurdering af deres resultater specifikt i forhold til at få opklaret indbrudskriminalitet.

Vi sammenligner desuden SEV's og SEØ's resultater med det daværende TFI's resultater på dette område, fordi det fremgår af flerårsaftalen for 2016-2019, at den type målrettede indsats mod organiseret indbrudskriminalitet, som blev varetaget af det nu nedlagte TFI med flere domme og flere markante fængselsstraffe som følge, skal fortsættes og styrkes med etableringen af SEV og SEØ.

SEV og SEØ skal ikke påtage sig alle sager vedrørende organiseret indbrudskriminalitet. Hvilke sager, de involveres i, besluttet på koordinationsmøder på baggrund af efterforskningsoplæg fra kredsene. Komplicerede sager bliver således fortsat behandlet i politikredsen, fordi SEV og SEØ på grund af deres indsats på andre kriminalitetsområder ikke kan prioritere dem. Rigspolitiet har desuden oplyst, at SEV i nogen grad har påtaget sig en koordinerende rolle over for flere politikredse, når der har været tale om fx kredsoverskridende indbrudskriminalitet.

56. Vores undersøgelse har et særligt fokus på OKG-sager, fordi indbrudskriminalitet blandt omrejsende kriminelle grupper er en type kompliceret og kredsoverskridende kriminalitet, som SEV og SEØ skal have særligt fokus på. Rigspolitiet definerer omrejsende kriminelle grupper som grupperinger af udlændinge uden fast bopæl i Danmark, hvis primære levevej i landet består af organiseret berigelseskriminalitet. I undersøgelsesperioden 2016-2019 identificerede Rigspolitiet OKG-sager som sager, hvor gerningsmanden havde status af turist. I SEV's og SEØ's operationsplan fra 2020 er definitionen dog udvidet til også at inkludere personer med ulovligt ophold i Danmark. På baggrund af dette identificerer vi OKG-sager som sager, hvor gerningsmanden ikke har dansk CPR-nummer, hvilket dækker over gerningsmænd, som både kan være turister og have ulovligt ophold.

### **Omfanget af sigtelser for indbrud i privat beboelse og OKG**

57. Vi har undersøgt, om SEV og SEØ fra 2017 har rejst det samme antal sigtelser for indbrudskriminalitet, som TFI gjorde i 2016. Herudover har vi undersøgt, om SEV og SEØ rejser sigtelser i OKG-sager og i sager vedrørende indbrud i privat beboelse, som det var tiltænkt i fleråsaftalen og i SEV's og SEØ's operationsplan.

58. Såvel TFI som SEV og SEØ har fokus på organiseret indbrudskriminalitet. Rigspolitiet har dog til undersøgelsen bemærket, at man ikke finder, at TFI og efterforskningsfællesskaberne er sammenlignelige, fordi TFI arbejdede med fuldt fokus på indbrud, mens SEV og SEØ arbejder på tværs af mange kriminalitetsområder. Ifølge Rigspolitiet medfører det, at SEV og SEØ i modsætning til TFI ikke altid har kunnet prioritere indbrud, fordi andre kriminalitetsområder har måttet prioriteres højere. Rigsrevisionen anerkender, at der er denne forskel, men fastholder dog, at indbrud er et strategisk fokusområde for SEV og SEØ, bl.a. forankret i fleråsaftalen for 2016-2019, og at det derfor fortsat er relevant at undersøge indsatsen over for indbrud og SEV's og SEØ's resultater. At politiet har valgt at prioritere andre kriminalitetsområder indgår som en del af forklaringen på resultatopnåelsen i SEV og SEØ, men gør ikke TFI's og efterforskningsfællesskabernes resultater usammenlignelige.

59. Undersøgelsen viser, at SEV og SEØ hverken i 2017, 2018 eller 2019 har rejst lige så mange sigtelser, som TFI gjorde i 2016. Således rejste TFI 253 sigtelser i 2016, mens SEV og SEØ tilsammen rejste 201 sigtelser i 2017 og blot 44 sigtelser i 2018. Først i 2019 var det samlede antal sigtelser rejst af SEØ og SEV højere end antallet rejst af TFI i 2016 (354 henholdsvis 253). Dette til trods for, at TFI's operationsområde kun var Sjælland, mens SEV og SEØ tilsammen dækker hele landet.

### **OKG-sager**

Vi afgrænser OKG-sager til sager med mindst 2 sigtede. Dette skyldes, at der i næsten 100 % af de sager, Rigspolitiet definerer som OKG-sager, er tale om flere sigtede. Blandt sager med flere sigtede, medtager vi sager, hvor mindst én af de sigtede er udlænding, og vi anvender dermed på Rigspolitiets afgrænsning af OKG-sager som værende sager, hvor de sigtede enten turister eller gerningsmænd uden et dansk CPR-nummer.

Desuden viser undersøgelsen, at særligt SEV er kommet sent i gang med at rejse sigtelser set i forhold til flerårsaftalens løbetid fra 2016 til 2019, idet SEV først i 2019 for alvor begyndte at rejse sigtelser, hvoraf mange ikke er færdigbehandlet endnu (kun 21 % af SEV's sigtelser fra 2019 er færdigbehandlede). SEV rejste i 2017 og 2018 kun henholdsvis 16 og 19 sigtelser, mens tallet i 2019 steg til 201 sigtelser.

60. Derudover viser undersøgelsen, at SEV ikke i samme grad som SEØ beskæftiger sig med de indbrudssager, som de ud fra et strategisk perspektiv er tiltænkt, nemlig indbrudssager vedrørende privat beboelse og OKG-sager. Hvor 98 % af SEØ's sigtelser på indbrudsområdet vedrører indbrud i privat beboelse, gælder det kun for 41 % af SEV's sigtelser. Ligeledes var 92 % af sigtelserne på indbrudsområdet rejst af SEØ en del af en OKG-sag, mens dette kun gjaldt for 38 % af sigtelserne rejst af SEV.

Der er ikke et krav om, at alle sigtelser rejst af SEV og SEØ skal vedrøre privat beboelse eller OKG, men SEV's sagsandele indikerer, at disse sagstyper har haft relativt lav prioritet. Dette fremgår også af Rigspolitiets interne undersøgelse af samarbejdet mellem SEV og SEØ og politikredsene fra 2019, hvor kredsene efterspørger, at SEV og SEØ i højere grad efterforsker sager, der vedrører andre strategiske mål end rocker-/bandeområdet og narkokriminalitet, særligt omrejsende kriminelle og indbrudsområdet.

61. Samlet set viser undersøgelsen af SEV's og SEØ's sigtelser således, at deres aktivitetsniveau ikke har stået mål med det daværende TFI's, og at særligt SEV er kommet sent i gang set i forhold til flerårsaftalens løbetid.

### **Domfældelse i forhold til sigtelser i OKG-sager**

62. Vi har undersøgt, om der i politiet samlet set er sket flere domfældelser af gerningsmænd i OKG-sager siden etableringen af SEV og SEØ. Vi har i den forbindelse undersøgt, om det samlede antal domfældelser i OKG-sager er steget siden 2017, om den samlede domfældelsesprocent i OKG-sager er steget siden 2017, og om SEV's og SEØ's domfældelsesprocent er højere end domfældelsesprocenten for politikredsene og TFI's sigtelser.

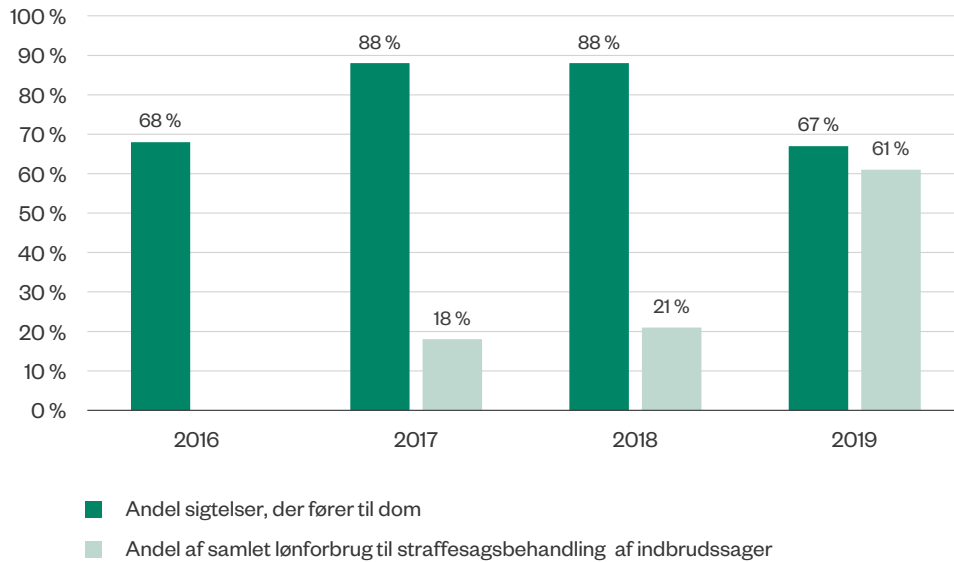
63. Undersøgelsen viser, at antallet af sigtelser, der ledte til dom i OKG-sager, var lavere i 2019 end i 2016 i politiet samlet set. Antallet af domme var således 726 i 2016, 916 i 2017, 918 i 2018 og 477 i 2019. Vi har undersøgt, om det lavere resultat i 2019 kan skyldes, at en stor andel sager fra dette år fortsat er uafsluttede. Dette har imidlertid ikke været tilfældet.

64. Derudover viser undersøgelsen, at domfældelsesprocenten i OKG-sager i politiet samlet set ikke var højere i 2019 end i 2016.

Figur 6 viser udviklingen i domfældelsesprocenten for alle OKG-sager fra 2016 til 2019 samt det samlede lønforbrug i SEV og SEØ til straffesagsbehandling af indbrudssager fra 2017 til 2019 fordelt på år.

**Figur 6**

**Udviklingen i domfældelsesprocenten for alle OKG-sager i perioden 2016-2019 samt SEV's og SEØ's lønforbrug til straffesagsbehandling af indbrudssager for 2017-2019 fordelt på år**



Kilde: Rigsrevisionen på baggrund af POLSAS-data pr. 16. april 2020.

Det fremgår af figur 6, at domfældelsesprocenten toppede i 2017 og 2018, og faldt igen i 2019 til samme niveau som i 2016. Derudover fremgår det af figuren, at SEV og SEØ har anvendt det meste af den løn, de har brugt på straffesagsbehandling af indbrudssager i perioden i 2019, hvor domfældelsesprocenten ellers har været lavest.

65. Endelig viser undersøgelsen, at SEV's og SEØ's domfældelsesprocent ikke er højere end kredsene og TFI's. Tabel 9 viser domfældelsesprocenten for SEØ sammenholdt med østkredsene, SEV sammenholdt med vestkredsene og TFI sammenholdt med SEV og SEØ for OKG-sager.

**Tabel 9**

**Udviklingen i domfældelsesprocenten for OKG-sager for SEØ og SEV sammenholdt med udviklingen for Øst- og Vestkredsene samt TFI i perioden 2016-2019**

|   | SEØ  | Øst-kredsene | SEV  | Vest-kredsene | TFI (2016) |
|---|------|--------------|------|---------------|------------|
| Mindst 2 sigtede, heraf mindst én udlænding | 76 % | 82 %         | 79 % | 78 %          | 85 %       |

Note: Opgørelsen omfatter samtlige domfældelser i politiet vedrørende OKG-sager i perioden 2016-2019, som udgjorde 3.037 domfældelser.

Kilde: Rigsrevisionen på baggrund af POLSAS-data pr. 16. april 2020.



Det fremgår af tabel 9, at SEØ har en domfældelsesprocent på 76 %, hvilket er 6 procentpoint lavere end østkredsens. SEV har til gengæld en domfældelsesprocent på 79 %, hvilket er 1 procentpoint højere end vestkredsens. Til sammenligning havde det nu nedlagte TFI en domfældelsesprocent på 85 %, dvs. 9 procentpoint højere end SEØ og 6 procentpoint højere end SEV.

Undersøgelsen viser således, at hverken udviklingen i det samlede antal domfældelser eller sammenligningen mellem SEV og SEØ og henholdsvis østkredsene, vestkredsene og TFI indikerer, at SEV og SEØ har bidraget til at sikre, at flere omrejsende kriminelle retsforfølges på indbrudsområdet.

Kombinationen af SEV's og SEØ's relativt lave domfældelsesprocenter og få rejste sigtelser, betyder, at det ikke påvirker den landsdækkende domfældelsesprocent i OKG-sager, om deres sigtelser medtages eller ej. Til sammenligning løftede TFI domfældelsesprocenten i deres operationsområde Østdanmark med 9 % i 2016.

## Resultater

Undersøgelsen viser, at SEV og SEØ er kommet for sent i gang på indbrudsområdet, set i forhold til at de skulle styrke indsatsen i perioden for flerårsaftalen 2016-2019 og videreføre TFI's indsats. Det gælder særligt SEV, som heller ikke i særlig høj grad orienterer sin indsats på indbrudsområdet mod de omrejsende kriminelle og mod indbrud i privat beboelse, hvilket både flerårsaftalen og SEV's og SEØ's egen operationsplan ellers lægger op til.

Der er ingen indikationer på, at indsatsen for at retsforfølge omrejsende kriminelle på indbrudsområdet er styrket via etableringen af SEV og SEØ. Det samlede antal domfældelser og domfældelsesprocenten i OKG-sager er ikke forbedret hen over perioden, og SEV's og SEØ's domfældelsesprocent er lavere end det daværende TFI's.

Rigsrevisionen, den 10. december 2020

Lone Strøm

Niels Kjøller Petersen

## Bilag 1. Metodisk tilgang

Formålet med undersøgelsen er at vurdere, om Justitsministeriet i tilfredsstillende grad har sikret, at politiets indsats over for indbrud er blevet forbedret fra 2016 til 2019. Derfor har vi undersøgt følgende:

- Har politiet forbedret resultaterne på indbrudsområdet?
- Har politiet forbedret produktiviteten i forhold til at rejse sigtelser for indbrud?
- Har politiet forbedret udvalgte dele af efterforskningen af indbrud?

I undersøgelsen indgår Justitsministeriet, herunder politiet. Undersøgelsen omhandler overordnet perioden 2016-2019, svarende til perioden for aftalen om politiets og anklagemyndighedens økonomi, og vi vurderer, om der er sket en forbedring i 2019 i forhold til 2016.

Vi har valgt at undersøge perioden 2016-2019 med 2016 som basisår, idet vi undersøger udviklingen i arbejdet med at rejse sigtelser for indbrud inden for en periode, hvor politiet arbejder ud fra den samme overordnede ramme, der er givet ved fleråsaftalen for 2016-2019. Hensigten med undersøgelsen er dog ikke at gennemføre en samlet evaluering af, om politiet har levet op til de politiske målsætninger i fleråsaftalen, der vedrører indbrud, men i stedet at undersøge de seneste 4 års udvikling i politiets arbejde med at rejse sigtelser for indbrud, navnlig for indbrud i privat beboelse.

Undersøgelsen af politiets sporsikring vedrører perioden 2017-2019, fordi politiet først har systematiske opgørelser fra 2017.

Undersøgelsen bygger på en gennemgang af dokumenter og data om indbrudssager – herunder data for anmeldelser, sigtelser, tiltaler og fældende domme fra politiets sagsbehandlingssystem POLSAS, tidsregistreringsdata fra politiets tidsregistreringssystem POLTID samt løndata for politiet fra Statens Lønssystem SLS – samt diverse andre data vedrørende politiets efterforskning. Vi har desuden holdt møder med Rigs politiet og SEV og været på besøg hos Midt- og Vestsjællands Politi, hvor repræsentanter fra politiet og den lokale anklagemyndighed deltog.

Nedenfor beskrives vores kvalitetssikring, data og metode i flere detaljer.

### Kvalitetssikring

Denne undersøgelse er kvalitetssikret via vores interne procedurer for kvalitetssikring, som omfatter høring hos de reviderede samt ledelsesbehandling og sparring på forskellige tidspunkter i undersøgelsesforløbet med chefer og medarbejdere i Rigsrevisionen med relevante kompetencer.

## Væsentlige dokumenter

Vi har gennemgået en række dokumenter, herunder:

- flerårssaftalerne om politiets og anklagemyndighedens økonomi i 2012-2015 og 2016-2019
- Rigspolitiets strategier med relevans for indbrudsområdet, herunder strategien fra 2016 for indbrud i privat beboelse frem mod 2020, operativ strategi indbrud i privat beboelse 2017-2020 fra 2016, national operationsplan for omrejsende kriminelle grupperinger fra 18. marts 2019, NEC-situationsbilleder vedrørende indbrud og omrejsende kriminelle grupper fra 2016-2019
- politiets mål- og resultatplaner for perioden 2016-2019
- materiale, der er retningsgivende for politiets efterforskning af indbrud, herunder servicedeklarationer for politiet, vejledninger og analyser af kredsens sporsikring udarbejdet af Rigspolitiet, samt projektdokumenter og evaluering af indbrudsappen
- ledelsesinformation og driftsstyringsmateriale fra Rigspolitiet
- operationsplan vedrørende Særlig Efterforskning Øst (SEØ) og Særlig Efterforskning Vest (SEV) fra den 1. februar 2017 samt undersøgelse om samarbejdet mellem SEV/SEØ og politikredsene.

Formålet med gennemgangen af dokumenterne har bl.a. været:

- at identificere mål for fx sigtelsesprocenten og tidsfrister for sagsbehandling i politiet
- at få indblik i politiets organisering og metoder i efterforskning af indbrud, herunder politiets egne målsætninger
- at få indblik i arbejdet med effektivisering af arbejdsgange i politiet.

## Møder

Vi har holdt møder med følgende:

- Rigspolitiet
- Særlig Efterforskning Vest (SEV)
- Midt- og Vestsjællands Politi.

Formålet med møderne med Rigspolitiet har bl.a. været at drøfte organisering af indbrudsindsatsen i politiet, efterforskning, datamuligheder, operationaliseringer af analyser, metoder til og resultater af analyse af forbedringspotentiale for sigtelsesprocenten samt design af undersøgelsen.

Formålet med mødet med SEV har bl.a. været at få indsigt i samarbejdet mellem politikredsene og SEV og SEØ og i SEV's og SEØ's arbejdsgange.

Formålet med mødet med Midt- og Vestsjællands Politi har bl.a. været at få indblik i organisering og specialisering af indbrudsindsatsen i en kreds.

## Brug af registerdata

Nedenfor følger en redegørelse for, hvilke data undersøgelsen bygger på og de metodemæssige valg, vi har foretaget i forbindelse med analysen og beregningerne.

Undersøgelsen af produktivitet, sigtelsesprocenter, tiltaleandele, domfældelsesandele, sagsbehandlingstider og udvalgte dele af efterforskningen af indbrud er baseret på analyser af dataudtræk fra politiets sagsbehandlingssystem POLSAS.

De POLSAS-data, der er anvendt i undersøgelsen, omfatter indbrudsforhold, der er anmeldt, henlagt, eller hvori der er rejst sigtelse, rejst tiltale eller truffet anden afgørelse i perioden 2016-2019.

Vi har opgjort indbrud på forholds niveau (frem for sagsniveau), fordi det modsvarer den metode, Rigspolitiet bruger i sin styring efter mål- og resultatplaner. Desuden anvender Justitsministeriet samme metode, når ministeriet rapporterer til Folketingets Retsudvalg. Derudover korrigerer opgørelser på forholds niveau frem for på sagsniveau i et vist omfang for de forskelle i kompleksitet, der kan være imellem sager med mange og få forhold. Indbrudssagerne fra perioden 2016-2019 omfatter i gennemsnit 3,2 forhold.

Boksen nedenfor beskriver forskellen på forhold og sager, og hvorledes koblingen er til sigtelser.

### Anmeldelser, sager, forhold og sigtelser

Hver gang politiet modtager en anmeldelse, opretter politiet en sag i POLSAS. Hver enkelt anmeldelse betegnes som et forhold.

Da en kriminel handling kan omfatte flere strafbare handlinger, kan én sag rumme flere forhold, idet et forhold modsvarer én strafbar handling med reference til straffeloven og politiets gerningskoder. En kriminel handling kan både være begået af én person eller af flere personer i fællesskab.

Således kan én person blive sigtet for flere forhold, ligesom flere personer kan blive sigtet for det samme forhold, hvis de alle har udført/deltaget i den samme lovovertrædelse.

Vi definerer indbrudsområdet på samme måde, som Rigspolitiet gør det, når Rigspolitiet rapporterer til Folketinget. Bilag 2 viser de gerningskoder, der indgår i undersøgelsen. Rigspolitiet har oplyst, at der som følge af en ændring i straffelovens § 276 a om indbrud siden januar 2018 er blevet registreret en række sager for indbrud, som før blev registreret som tyveri eller tricktyveri i beboelse efter straffelovens § 276. Ifølge Rigspolitiet skal dele af de sager, der tidligere blev registreret som fx 75584 – Tyveri fra lejlighed/værelse/etageejendom, 75585 – Tyveri fra villa/landejendom, 75586 – Tyveri fra kælder og lignende samt 75598 – Tyveri fra garage/udhus efter lovændringen i 2019 registreres som indbrud. Da det ud fra talmaterialet ikke er muligt at se, om fx de pågældende tyverisager skal betragtes som indbrudssager, har vi ikke haft mulighed for at tage højde for lovændringen i vores data.

**Dynamiske data**

Politiet retter og opdaterer løbende sagerne i POLSAS, hvis politiet fx finder fejl, når der i ikke-afgjorte sager træffes afgørelser, eller hvis afgørelser omgøres.

Undersøgelsen bygger på udtræk fra POLSAS af 16. april 2020. Da data i POLSAS er dynamiske, kan resultaterne afvige marginalt fra andre offentliggjorte resultater, fx i orienteringer til Folketinget, hvis data er trukket på et andet tidspunkt.

Rigspolitiet har oplyst, at de i oktober 2020 har opgjort sigtelsesprocenten for 2016 og 2019, og at den var ca. 0,7 procentpoint højere end den var i datatrækket fra april 2020.

Vi har rensset data og frasorteret i alt 167 sager, fordi der er ulogiske registreringer (at datoen for fx sigtelsen, tiltalen eller afgørelsen ligger forud for registreringen af anmeldelsen). Dette indebærer, at undersøgelsen bygger på:

- 227.132 anmeldelser
- 28.155 sigtelser
- 37.379 tiltaler, domme eller øvrige afgørelser
- 199.607 henlæggelser.

**Opgørelse af sigtelsesprocent, tiltaleandel og sagsbehandlingstid**

Vi har opgjort sigtelsesprocenten på samme måde, som Rigspolitiet opgør den, nemlig som antal sigtelser et givent år set i forhold til antal anmeldelser i samme år. Ud fra samme logik har vi beregnet tiltaleandelen, dvs. som antal tiltaler i et givent år set i forhold til antal sigtelser i samme år.

Vi har endvidere opgjort antallet af unikke sigtede, fordi det er et strategisk mål, at politiet ikke alene skal øge sigtelsesprocenten, men også udfinde og retsforfølge så mange indbrudskriminelle som muligt med henblik på at nedbringe antallet af indbrud mest muligt.

Vi har opgjort sagsbehandlingstiden for indbrudssager på samme måde, som Rigspolitiet selv opgør den, nemlig som den gennemsnitlige sagsbehandlingstid fra anmeldelse til sigtelse.

Opgørelserne af både sigtelsesprocenten og sagsbehandlingstiden omfatter TFI (Nordsjælland), SEV (Århus) og SEØ (København), fordi resultaterne ellers ikke er fyldestgørende i forhold til at beskrive politiets indsats, politiets organisering og politiets samlede anvendte timer på indbrudsområdet i undersøgelsesperioden.

**Opgørelse af politiets produktivitet**

Vi har undersøgt, om politiet har nedbragt lønkroner pr. sigtelse fra 2016 til 2019. Vi har i den forbindelse også undersøgt, om politiet har nedbragt antal timer pr. sigtelse og opgjort, i hvilket omfang det er udviklingen i tid pr. sigtelse, der driver lønkroner pr. sigtelse.

Vi vil nedenfor redegøre for, hvordan vi har afgrænset politiets tidsregistreringsdata og løndata, og hvordan vi har beregnet produktiviteten.

## Tid

Tidsregistreringsdata fra politiet omfatter alle medarbejdergrupperes tidsregistrering på kategorien 341500 Indbrud, straffesagsbehandling og stammer fra politiets tidsregistreringssystem POLTID.

Rigspolitiet har oplyst, at der også registreres tid til efterforskning på kategorien 111300 Indbrud, målrettet og forebyggende, og har ønsket, at vi også inkluderer denne tid i beregningerne af tid pr. sigtelse. Det er dog ikke muligt for politiet at isolere, hvor meget af den tid, der er registreret på kategorien Indbrud, målrettet og forebyggende, der reelt er gået til efterforskning. Vi har derfor valgt kun at medtage tid registreret på kategorien Indbrud straffesagsbehandling og ikke tid registreret på Indbrud, målrettet og forebyggende, og dermed anvender vi en forsigtig beregningsmetode til at beregne produktiviteten, hvor vi underestimerer den tid, politiet anvender pr. sigtelse. Konsekvensen er, at politiet reelt anvender lidt mere tid til at rejse sigtelser vedrørende indbrud, end den tid vi har beregnet, men alternativet ville være, at vi ville overestimere tiden, hvilket ville påvirke produktiviteten i negativ retning.

Rigspolitiet har desuden selv – i forbindelse med en redegørelse til Folketinget fra Justitsministeriet – valgt at basere rapporteringen af tid brugt på efterforskning af sager om indbrud som den tid, der er registreret som den politifaglige del af efterforskningen og sagsbehandlingen af indbrudssager i politiets tidsregistreringssystem, hvilket svarer til kategorien 341500 Indbrud, straffesagsbehandling, herefter kaldet efterforskning af indbrud.

I politiets tidsregistrering kan der ikke skelnes mellem de forhold, hvor der bliver rejst sigtelse, og de forhold, der bliver henlagt. Det betyder, at den tid, der indgår i produktivitsberegningen, både er den efterforskningstid, der har resulteret i en sigtelse, og den efterforskningstid, der har resulteret i en henlæggelse.

I undersøgelsesperioden har politiet rejst sigtelse for 6.951 forhold, der i første omgang var blevet henlagt, men som efterfølgende blev genoptaget. Denne tid brugt på efterforskning af genoptagne sager indgår dermed også i vores produktivitsberegninger.

## Løn

Løndata stammer fra SLS (Statens Lønssystem) og er trukket med bistand fra Økonomistyrelsen. Lønnen omfatter alle lønkomponenter, herunder basisløn, pensionsbidrag, tillæg (faste tillæg, midlertidige tillæg, variable tillæg og andre uregelmæssige tillæg), arbejdstidsbestemte ydelser (fx udbetalt over-/mørarbejde) og lønfradrag (fx frihed uden løn).

Lønnen, som indgår i produktivitsberegningen, er beregnet ved, at vi for hvert år i perioden på medarbejderniveau har beregnet, hvor stor en andel af den enkelte medarbejders tid der har været brugt på efterforskning af indbrud. Vi har derefter taget den tilsvarende andel af den enkelte medarbejders løn det pågældende år for at finde ud af, hvor stor udgiften til efterforskning af indbrud har været for hver enkelt medarbejder. Endelig har vi inden for hver kreds summeret de enkelte medarbejders løn brugt til efterforskning af indbrud for hvert af årene i undersøgelsesperioden og dermed beregnet de samlede lønudgifter til efterforskning af indbrud i den enkelte kreds i det enkelte år.

## Politiets tidsregistrering

Politifolk registrerer den tid, de bruger på forskellige opgaver på forskellige tidsregistreringskategorier for hver kriminalitetstype. Politiet tidsregistrerer på 2 kategorier i forbindelse med indbrud: kategorien 341500 Indbrud, straffesagsbehandling og kategorien 111300 Indbrud, målrettet og forebyggende.

For at sikre sammenlignelighed på tværs af år har vi omregnet lønnen til 2020-priser.

### Beregning

Vi har beregnet produktiviteten ved hjælp af brøkmetoden. Vi har således divideret den løn, kredsene har brugt på indbrud pr. år, med det antal sigtelser for indbrud, de har rejst hvert år. Produktiviteten for Nordjyllands Politi i 2019 er fx beregnet som  $7.100.019$  mio. lønkroner/ $1.218$  sigtelser rejst i 2019 =  $5.829$  lønkroner pr. sigtelse.

Dette indebærer, at der kan være en tidsmæssig forskydning mellem en politikreds' indsats og resurseforbrug i et år og tidspunktet for sigtelse, hvilket indebærer, at ressourcer anvendt i ét år i visse tilfælde først bliver kapitaliseret i form af en sigtelse i det efterfølgende år.

Vi har alligevel valgt denne metode, bl.a. fordi Rigspolitiet selv opgør sit produktionsmål og sigtelsesprocenten på denne måde.

Produktiviteten udtrykt i antal timer pr. sigtelse er beregnet efter samme metode, altså ved at dividere hver politikreds' tidsforbrug på efterforskning af indbrud med det antal sigtelser for indbrud, kredsene har rejst i et givent år.

Vi har beregnet politiets produktivitet som lønkroner pr. sigtelse, fordi sigtelserne er politiets bidrag til at øge opklaringsprocenten. Den beregnede produktivitet omfatter altså ikke politiets øvrige opgaver på indbrudsområdet, herunder den administrative opgave med henlæggelse af sager, undtagen i de tilfælde, hvor henlagte sager er blevet genoptaget i perioden.

Vi har beregnet produktiviteten for indbrud samlet set, fordi tidsregistreringsdata vedrørende indbrud ikke er nedbrudt på indbrudsarterne privat beboelse, erhverv eller ejendomme til fritidsformål.

I vurderingen af udviklingen i politiets produktivitet anvender vi tiltaleandelen som kvalitetsparameter. Vores præmis er, at tiltaleandelen bl.a. siger noget om, hvor stor en del af politiets sigtelser der hviler på et så solidt efterforskningsmæssigt grundlag, at anklagemyndigheden kan rejse tiltale.

Ud over opgørelsen af udviklingen i politiets samlede produktivitet har vi opgjørt og sammenlignet kredsenes brug af lønkroner pr. sigtelse for perioden 2016-2019.

Da Rigspolitiet har gjort opmærksom på, at politikredsenes brug af lønkroner bl.a. kan være påvirket af geografiske forhold, og deraf afledte forskelle i kriminalitetsbilledet (fx omfanget af sommerhuse i forhold til helårsbeboelse og tæt/tyndt befolkede områder), antal forhold pr. indbrudssag og kredsenes organisering af indbrudsindsatsen, har vi undersøgt, om der er sammenhæng mellem kredsenes brug af lønkroner pr. sigtelse og de pågældende faktorer.

### Opgørelse af forbedringspotentialer

Vi har opgjørt politikredsenes forbedringspotentialer ved at beregne, hvor mange flere sigtelser politiet kunne have rejst i perioden 2016-2019, hvis de kredse, der havde en lavere produktivitet end landsgennemsnittet, havde været lige så produktive som landsgennemsnittet.

Derefter har vi beregnet forbedringspotentialet ved først at beregne produktiviteten på landsplan for hele perioden 2016-2019.

Dernæst har vi identificeret de kredse, hvis samlede produktivitet for hele perioden lå under landsgennemsnittet. Disse kredse, antager vi, havde et forbedringspotentiale, svarende til forskellen mellem landsgennemsnittet og deres eget niveau. Vi har beregnet forbedringspotentialet som det antal sigtelser, som kredsene, der lå under landsgennemsnittet, kunne have produceret, hvis de havde haft samme produktivitet som landsgennemsnittet.

Produktiviteten for Nordsjællands Politi i 2016 inkluderer data for TFI, Københavns Politi inkluderer data for SEØ i 2017-2019, og produktiviteten for Østjyllands Politi inkluderer data for SEV i perioden 2017-2019.

Vi har også opgjort produktiviteten og forbedringspotentialet samlet for kredsene i Øst- og Vestdanmark, fordi vi ved at aggregere flere kredse til større enheder kan betragte dem som mere ensartede og sammenlignelige enheder, der begge rummer større landområder, sommerhusbeboelser, landsbysamfund og storbyer med deraf følgende opgaver m.m., ligesom begge enheder har samme forudsætninger for at skulle favne små sager og store sagskomplekser.

Tabel A viser sagssammensætningen i kredsene i henholdsvis Øst- og Vestdanmark for så vidt angår anmeldelser fordelt på indbrudsarter.

**Tabel A**

**Andelen af anmeldelser for indbrud i privat beboelse, ejendomme til erhvervsformål og ejendomme til fritidsformål i perioden 2016-2019, fordelt på politikredse i Øst- og Vestdanmark**

|   |      | 2016 | 2017 | 2018 | 2019 | Total |
|---|------|------|------|------|------|-------|
| Privat beboelse<br>(andel anmeldelser)              | Øst  | 55 % | 56 % | 55 % | 55 % | 55 %  |
|   | Vest | 52 % | 51 % | 51 % | 47 % | 50 %  |
| Ejendomme til erhvervsformål<br>(andel anmeldelser) | Øst  | 24 % | 24 % | 26 % | 26 % | 25 %  |
|   | Vest | 28 % | 29 % | 29 % | 30 % | 29 %  |
| Ejendomme til fritidsformål<br>(andel anmeldelser)  | Øst  | 22 % | 20 % | 19 % | 19 % | 20 %  |
|   | Vest | 20 % | 20 % | 20 % | 24 % | 21 %  |

**Kilde:** Rigsrevisionen på baggrund af POLSAS-data pr. 16. april 2020. Som følge af afrunding summerer tallene ikke til 100 % i alle tilfælde.

Vi har beregnet forbedringspotentialet på tværs af de 2 landsdele (Øst- og Vestdanmark) ved først at beregne produktiviteten for hele perioden for hver landsdel inkl. SEV og SEØ. Derefter har vi beregnet, hvor mange sigtelser den landsdel med lavest produktivitet kunne have rejst i perioden, hvis landsdelen havde haft en produktivitet svarende til den landsdel med højest produktivitet. Dette gøres ved at dividere den faktiske samlede lønsum i landsdelen med lavest produktivitet med den lønsum, som landsdelen med højest produktivitet bruger pr. sigtelse.



### **Undersøgelse af udvalgte dele af politiets efterforskning af indbrud**

Undersøgelsen af, om politiet har forbedret de dele af politiets indsats på gerningsstedet, der er afgørende for muligheden for at opklare indbrud, omfatter politiets udrykning til gerningsstedet, optagelse af spor på gerningsstedet og anvendelse af indbrudsappen.

Vi undersøger disse elementer i politiets efterforskningsarbejde, fordi Rigspolitiet på baggrund af sin politifaglige indsigt og de politiske målsætninger på indbrudsområdet vurderer, at indsatsen vedrørende besøg på gerningsstedet, sporsikring og registrering i forbindelse med optagelse af indbrudsrapporter bør forbedres.

Vi er samtidig opmærksomme på, at vi dermed kun undersøger udvalgte dele af politiets efterforskning på indbrudsområdet, og at vi ikke undersøger fx politiets arbejde med at afdække mønstre på tværs af indbrud, afhøre vidner og mistænkte samt arbejdet med at spore tyvekoster mv., som også påvirker muligheden for at øge sigtelles- og opklaringsprocenten.

### **Dispositioner af patruljer til gerningssteder**

Undersøgelsen af politikredsenes kørsel til indbrud bygger på data fra POLSAS vedrørende registrerede dispositionskoder under de enkelte indbrudssager samt på data for anmeldelser.

Politiet opgørelser er ikke udtryk for en dækkende, udtømmende registrering af, hvor ofte kredsen har kørt ud til indbrud, men kan indikere antallet af gange, politiet er kørt til gerningssteder, samt andelen af indbrud i privat beboelse, hvor politiet har været på gerningsstedet.

Da Københavns Politi ikke konsekvent registrerer, om der er sendt en patrulje til stedet som en disposition, omfatter opgørelserne for udrykninger ikke Københavns Politi.

### **Sporsikring**

Vi har i undersøgelsen af politiets sporsikring taget udgangspunkt i data fra Rigspolitiet vedrørende sikringsrater og succesrater for fingeraftryk og DNA-spor. Sikringsraten er et mål for procentdelen af anmeldte indbrud, hvor politiet har optaget spor, og succesraten er et mål for procentdelen af de optagede spor, der har været brugbare. Rigspolitiet definerer brugbare spor som spor, der har en kvalitet, der muliggør indlæsning i politiets database for fingeraftryk, AFIS, og for DNA-spor, CODIS. Rigspolitiet har registreret data siden 2017, og undersøgelsen vedrører derfor perioden 2017-2019.

### **Indbrudsappen**

Undersøgelsen af politikredsenes brug af indbrudsappen tager udgangspunkt i opgørelser fra Rigspolitiet for kredsenes anvendelsesprocent. Rigspolitiet beregner anvendelsesprocenten som antal sager behandlet i indbrudsappen divideret med antal sager, hvor ét eller flere af følgende kriterier er opfyldt: 1) sagen er behandlet i indbrudsappen, 2) der har været disponeret en patrulje til stedet, og/eller 3) der er registreret mindst én sikret genstand fra stedet i POLSAS. Hvis sagen opfylder mindst ét af disse kriterier, formoder Rigspolitiet, at der har været en patrulje på stedet, som har kunnet anvende indbrudsappen.

### Efterforskningsfællesskaberne – SEØ og SEV

Undersøgelsen vedrører perioden 2016-2019, svarende til perioden ét år før oprettelsen af SEØ og SEV i 2017 og undersøgelsesperioden ud.

Vi har ikke kunnet opgøre sigtelsesprocenten for SEØ og SEV. Dels skyldes det, at SEV og SEØ først overtager efterforskning af sager, efter kredsene har foretaget den indledende efterforskning og konstateret, at der er spor eller andet fra anmeldelsen, der kan bære en sigtelse. Dels skyldes det, at en del af de sager, SEV og SEØ efterforsker, ikke stammer fra egentlige anmeldelser af indbrud, men i stedet beror på en proaktiv efterforskning, hvor kriminelle grupper overvåges, frem mod kriminaliteten begås.

Vi har i stedet valgt at opgøre omfanget af forskellige typer sigtelser samt domsfældelsesprocenten på indbrudsområdet.

Vi har således opgjort antallet af de anmeldelser, som SEØ og SEV har efterforsket, hvor de har rejst sigtelse for indbrud, for indbrud i privat beboelse og for indbrud begået af omrejsende kriminelle grupper, samt hvor stor en andel af disse sigtelser der har ledt til en dom (domfældelsesprocenten).

Rigspolitiet operationaliserer den organiserede indbrudskriminalitet, der begås af omrejsende kriminelle grupper ved hjælp af variabelen tilhørsforhold. I forhold til tilhørsforholdet var det i perioden 2016-2019 status af turist, som er en ikke-dansk sigtet, der fungerede som indikator for, om indbrudsforholdet faldt inden for OKG-kategorien i Rigspolitiets definition. I SEØ's og SEV's operationsplan fra 2020 er definitionen dog udvidet til også at inkludere personer med ulovligt ophold i Danmark.

Vi har valgt at operationalisere OKG-indbrudskriminalitet som indbrudssager med mindst 2 sigtede, heraf mindst én udlænding, dvs. en sigtet uden dansk CPR-nummer. Vi lægger til grund, at valget af mindst 2 sigtede afspejler det organiserede gruppeelement i den indbrudskriminalitet, som SEØ og SEV bl.a. blev etableret for at bekæmpe. Det organiserede element indgår ikke i Rigspolitiets operationalisering af OKG-indbrudskriminalitet. Tabel B viser sammensætningen af sager i kredsene i Øst- og Vestdanmark for så vidt angår andelen af sigtelser med mere end én gerningsmand eller med mindst én udenlandsk gerningsmand.

#### Tabel B

**Andelen af sigtelser, hvor der er sigtet mere end én gerningsmand, og andel af sigtelser, hvor mindst én af de sigtede er udenlandsk statsborger, i perioden 2016-2019, fordelt på politikredse i Øst- og Vestdanmark**

|  |      | 2016 | 2017 | 2018 | 2019 | Total |
|--|------|------|------|------|------|-------|
| Mere end én gerningsmand<br>(andel sigtelser)            | Øst  | 63 % | 60 % | 59 % | 50 % | 59 %  |
|  | Vest | 62 % | 53 % | 58 % | 61 % | 58 %  |
| Mere end én udenlandsk gerningsmand<br>(andel sigtelser) | Øst  | 22 % | 32 % | 31 % | 21 % | 27 %  |
|  | Vest | 13 % | 13 % | 14 % | 12 % | 13 %  |

Kilde: Rigsrevisionen på baggrund af datatræk fra POLSAS af 16. april 2020.

Ud fra den valgte definition kan vi opgøre indbrudsforholdene på mere finmasket vis og afdække, i hvilket omfang de 2 efterforskningsfællesskaber og politikredsene løfter OKG-sager i forhold til indbrudssager med færre sigtede og/eller sager med kun sigtelser mod danskere. Men fælles for både Rigspolitiets og vores operationalisering er risikoen for, at den vil indeholde turister og/eller personer uden dansk CPR-nummer, der ikke er involveret i OKG-indbrudskriminalitet.

Rigspolitiet opgør sigtelsesprocenten som antal sigtelser i forhold til antal anmeldelser i samme år. Vi har valgt en mere forsigtig metode til at beregne andelen af domfældelser i forhold til sigtelser (domfældelsesprocenten), bl.a. på grund af den noget længere tidshorisont fra sigtelse til dom. Vi opgør derfor kun andelen af domfældelser i forhold til de sigtelser, hvor der er faldet en dom eller er truffet en afgørelse (konkret har vi dermed udeladt de sigtelser, hvor afgørelsestypekoden er Ikke afgjort).

I opgørelsen af SEV's og SEØ's domfældelsesprocent for de sigtelser, som indgår i OKG-sager, har vi undersøgt, om den lavere domfældelsesprocent i 2019 skyldes, at en betydeligt højere andel af de sigtelser vedrørende OKG-sager, som er rejst i 2019, er uafsluttede, da der ofte går tid, fra en sigtelse rejses, til sagen afsluttes. Dette er i midlertidig ikke tilfældet, da 87 % af sigtelserne i OKG-sager i 2019 er afsluttet, mens tallet er 89 % for sagerne fra 2018. Dette udgør ikke en forskel, som kan forklare den relativt store forskel i domfældelsesprocent mellem de 2 år.

### **Standarderne for offentlig revision**

Revisionen er udført i overensstemmelse med standarderne for offentlig revision. Standarderne fastlægger, hvad brugerne og offentligheden kan forvente af revisionen, for at der er tale om en god faglig ydelse. Standarderne er baseret på de grundlæggende revisionsprincipper i rigsrevisionernes internationale standarder (ISSAI 100-999).

## Bilag 2. Gerningskoder for indbrudsområdet, der indgår i undersøgelsen

| Gerningskode | Gerningstekst                                   | Indbrudsart |
|--------------|---|-------------|
| 75111        | Indbrud i biblioteker                           | Erhverv     |
| 75112        | Indbrud i børnehave/vuggestue/fritidshjem       | Erhverv     |
| 75113        | Indbrud i skole                                 | Erhverv     |
| 75114        | Indbrud i kirke/museum                          | Erhverv     |
| 75115        | Indbrud i kommunekontor/sygesikringskontor      | Erhverv     |
| 75116        | Indbrud i posthus/postkontor                    | Erhverv     |
| 75117        | Indbrud i svømmehal/idrætsanlæg og lignende     | Erhverv     |
| 75118        | Indbrud i institution/plejehjem                 | Erhverv     |
| 75119        | Indbrud i offentligt kontor/bygning i øvrigt    | Erhverv     |
| 75120        | Indbrud i kaserne (våben/ammunition)            | Erhverv     |
| 75131        | Indbrud i bankiers/vekselerer og lignende       | Erhverv     |
| 75132        | Indbrud i biograf/teater                        | Erhverv     |
| 75133        | Indbrud i campingplads/vandrehjem               | Erhverv     |
| 75134        | Indbrud i tankstation/autohandler               | Erhverv     |
| 75135        | Indbrud i privat institution                    | Erhverv     |
| 75136        | Indbrud i beboerklub                            | Erhverv     |
| 75139        | Indbrud i privat kontor i øvrigt                | Erhverv     |
| 75140        | Indbrud i selskabslokaler                       | Erhverv     |
| 75141        | Indbrud i pengeinstitut                         | Erhverv     |
| 75150        | Indbrud i sportsforretning                      | Erhverv     |
| 75151        | Indbrud i beklædnings- skind-/fodtøjsforretning | Erhverv     |
| 75152        | Indbrud i kiosk/cigar- og vinhandel             | Erhverv     |
| 75153        | Indbrud i købmand/supermarked/mejeri            | Erhverv     |
| 75154        | Indbrud i radio-/fotoforretning                 | Erhverv     |
| 75155        | Indbrud i urmager/guldsmed                      | Erhverv     |
| 75156        | Indbrud i cafeteria/restaurant                  | Erhverv     |
| 75157        | Indbrud i hotel/motel                           | Erhverv     |
| 75158        | Indbrud i EDB-forretning                        | Erhverv     |
| 75159        | Indbrud i optikerforretning                     | Erhverv     |
| 75169        | Indbrud i forretning i øvrigt                   | Erhverv     |
| 75170        | Indbrud i våbenlager/-fabrik/-forretning        | Erhverv     |
| 75171        | Indbrud i fabrik                                | Erhverv     |
| 75172        | Indbrud i lager og lignende                     | Erhverv     |
| 75173        | Indbrud i værksted                              | Erhverv     |
| 75174        | Indbrud i tømmerhandel/byggemarked              | Erhverv     |
| 75175        | Indbrud i EDB-virksomhed                        | Erhverv     |
| 75179        | Indbrud i virksomhed i øvrigt                   | Erhverv     |
| 75181        | Indbrud i apotek                                | Erhverv     |

| <b>Gerningskode</b> | <b>Gerningstekst</b>                          | <b>Indbrudsart</b> |
|---------------------|---|--------------------|
| 75182               | Indbrud i hospital                            | Erhverv            |
| 75183               | Indbrud i lægekonsultation og lignende        | Erhverv            |
| 75184               | Indbrud i øvrigt                              | Erhverv            |
| 75211               | Indbrud i villa og lignende                   | Privat beboelse    |
| 75212               | Indbrud i lejlighed                           | Privat beboelse    |
| 75213               | Indbrud i værelse                             | Privat beboelse    |
| 75214               | Indbrud i skib/båd (fast bemandede)           | Erhverv            |
| 75215               | Indbrud i nybygning/prøvehus                  | Erhverv            |
| 75216               | Indbrud i skib/båd (lystbåde)                 | Fritid             |
| 75217               | Indbrud i landejendom                         | Privat beboelse    |
| 75311               | Indbrud i fritidshus                          | Fritid             |
| 75312               | Indbrud i garage/udhus                        | Fritid             |
| 75313               | Indbrud i kælder-/lofts-/pulterrum            | Fritid             |
| 75314               | Indbrud i campingvogn                         | Fritid             |
| 75315               | Indbrud i kolonihavehus                       | Fritid             |
| 75331               | Indbrud i arbejdsskur/kontorvogn og lignende. | Erhverv            |
| 75332               | Indbrud i isbod/pølsebod                      | Erhverv            |

## Bilag 3. Ordliste

---

|   |   |
|---|---|
| <b>Anvendelsesprocent</b>                       | Rigspolitiet beregner anvendelsesprocenten som den andel af indbrudssagerne, hvor politiet bruger indbrudsappen, ud af antallet af sager, hvor politiet kunne have brugt appen.   |
| <b>Brugbare spor</b>                            | Rigspolitiet definerer brugbare spor som spor, der har en kvalitet, som muliggør indlæsning i politiets database for fingeraftryk, AFIS, og for DNA-spor, CODIS.  |
| <b>Dispositionskode</b>                         | Kode, som politiet bruger til at registrere og disponere over, hvilke opgaver politipatruljer sendes ud til. Dispositions-koderne giver en indikation af, hvor ofte politiet kører ud til indbrud.  |
| <b>Domfældelsesprocent</b>                      | Andelen af indbrudssager, hvor der er faldet dom i et givent år, ud af antallet af indbrudssager, hvor der er rejst sigtelse i samme år.  |
| <b>Domsafsigelser</b>                           | Omfatter afgørelser, hvor en domstol har taget stilling til, om den tiltalte er skyldig eller ej.   |
| <b>Efterforskningsfællesskaber (SEV og SEØ)</b> | Enhederne Særlig Efterforskning Øst (SEV) og Særlig Efterforskning Vest (SEØ) blev oprettet i 2017 med henblik på at styrke politiets indsats over for kompliceret, kredsoverskridende kriminalitet, herunder indbrud.  |
| <b>Forbedringspotentiale</b>                    | Mål for, hvor mange flere sigtelser for indbrud samfundet kunne have fået for politiets resurser, hvis politiet havde været mere produktive i undersøgelsesperioden (angivet i procent i forhold til det faktiske antal sigtelser, politiet har rejst). Forbedringspotentialet er beregnet af Rigsrevisionen. |
| <b>Forhold</b>                                  | Et forhold omhandler én kriminel handling. Et forhold kan både være begået af én person og af flere personer, fx hvis 2 personer i fællesskab har stjålet en cykel. Når politiet opgør sigtelser for indbrud, modsvarer en sigtelse ét forhold.   |
| <b>Henlagte sager</b>                           | Anmeldelser, som politiet har besluttet at henlægge, enten fordi de vurderer, at der ikke findes grundlag for at indlede efterforskning eller grundlag for at fortsætte en påbegyndt efterforskning.  |
| <b>Indbrudsapp</b>                              | Gør det muligt for betjente at påbegynde en rapport vedrørende indbrud på gerningsstedet og efterfølgende arbejde videre med den på politistationen.  |
| <b>Indbrudsrate</b>                             | Angiver, hvor mange indbrud der anmeldes pr. 1.000 indbyggere. Opgøres for de forskellige boligtyper.   |
| <b>OKG</b>                                      | Omrejsende kriminelle grupper, der udgør et særligt fokusområde for politiets indsats mod indbrud.  |
| <b>Opklaringsprocent</b>                        | Andelen af sager, hvor mindst én person er blevet sigtet.   |
| <b>POLSAS</b>                                   | Politiets it-system til sags- og dokumenthåndtering.  |
| <b>POLTID</b>                                   | Politiets it-system til tidsregistrering.   |
| <b>Produktivitet</b>                            | I denne beretning angivet som mål for, hvor mange lønkroner det koster politiet at rejse en sigtelse for indbrud.   |
| <b>Recidiv</b>                                  | Kriminelles tilbagefald til kriminalitet.   |
| <b>Sagsbehandlingstid</b>                       | Mål for den tid, der går fra en indbrudssag anmeldes, til der rejses sigtelse, målt i dage.   |

---

---

|                          |  |
|--------------------------|--|
| <b>Serviceerklæring</b>  | Politiets serviceerklæringerne beskriver, hvad man som borger kan forvente, at politiet gør, hvis man bliver udsat for den pågældende kriminalitet. Derudover beskriver de, hvad borgeren selv skal og kan gøre. De er bl.a. udarbejdet for indbrud i sommerhuse og indbrud i privat beboelse. |
| <b>Sigtelsesprocent</b>  | Det primære mål for politiets produktion. Sigtelsesprocenten er beregnet som antal sigtelser for indbrud i et givent år i forhold til antal anmeldelser om indbrud samme år.   |
| <b>Sikringsrate</b>      | Andelen af anmeldte indbrud, hvor politiet har optaget spor på gerningsstedet.   |
| <b>Skærmede resurser</b> | Medarbejdere, der i vidt omfang afskærmes fra at varetage andre opgaver, og som derfor kan dedikeres til at arbejde med indbrud.   |
| <b>Sporhit</b>           | Sporhit henviser til, at politiet i forbindelse med identifikation af en gerningsmand kan henføre tidligere uopklarede kriminelle forhold til den pågældende, fx ved et match af fingeraftryk, DNA eller fremgangsmåde (modus) ved indbruddet.   |
| <b>Sporsikring</b>       | Betegnelse for politiets arbejde med at sikre spor på gerningssteder, i indbrudssager er det særligt DNA-spor og fingeraftryk.   |
| <b>Succesrate</b>        | Andelen af spor, politiet har indsamlet, der er brugbare, dvs. at der fx har kunnet registreres et fingeraftryk eller DNA-spor, men ikke nødvendigvis, at der er et match til en konkret person.   |
| <b>Tiltaleandel</b>      | Tiltaleandelen er beregnet som antal tiltaler for indbrud i et givent år i forhold til antal sigtelser for indbrud samme år.   |

---